



第55期

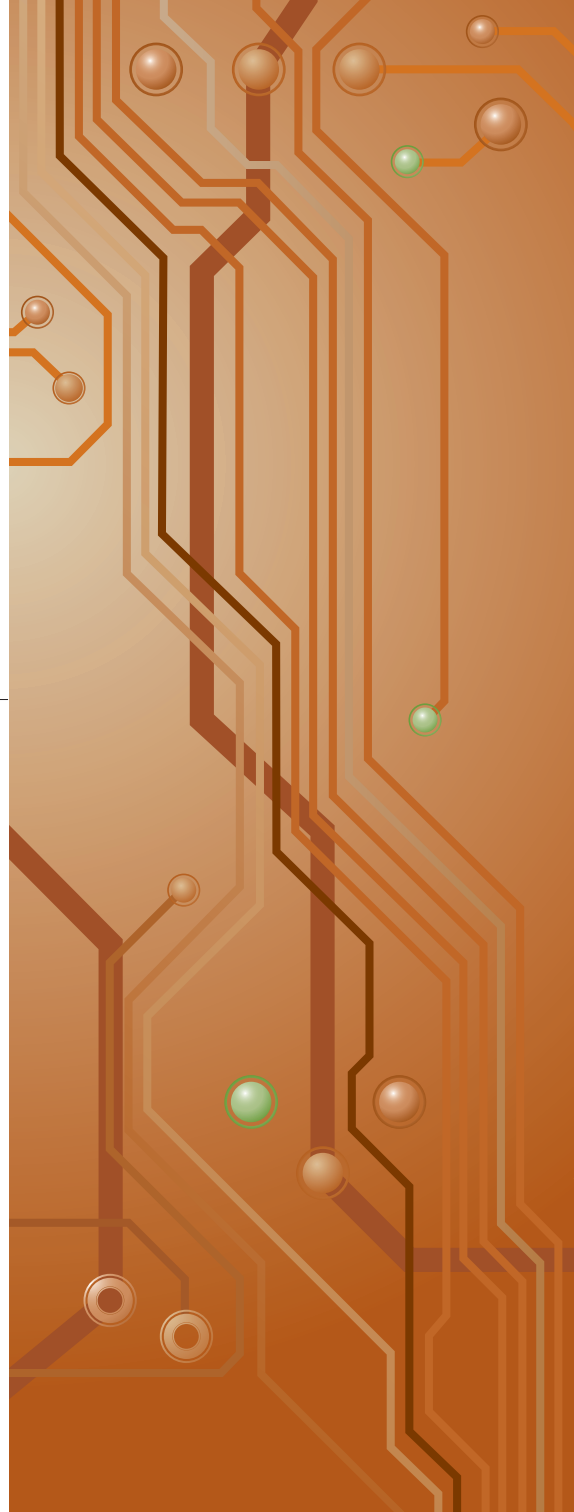
四半期報告書

# 京写レポート

平成24年4月1日から平成24年9月30日まで

株式会社 **京写**

証券コード 6837





株主の皆様には、平素は格別のご高配を賜り厚くお礼申し上げます。

さて、第55期第2四半期連結累計期間（平成24年4月1日から平成24年9月30日まで）における営業の概況ならびに決算の内容をご報告申し上げます。

平成24年12月

代表取締役社長  
児嶋 一 登

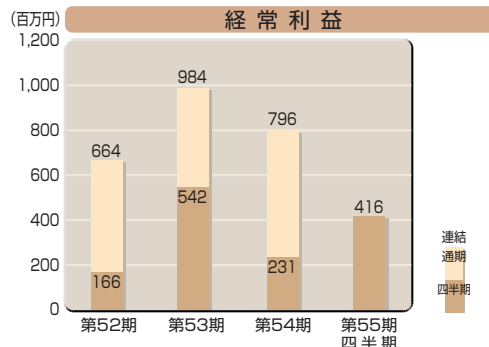
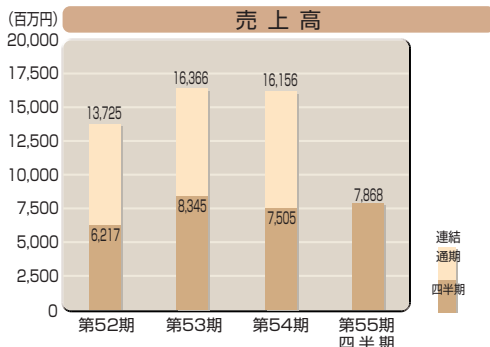
## 1. 営業の概況及び成果

当第2四半期連結累計期間の当社が属するプリント配線板業界の状況は、国内外ともに自動車関連分野の需要が堅調に推移したほかスマートフォンの分野も成長を続けましたが、経済環境は欧州の金融不安により中国、アジアにおいて輸出の伸びが鈍化し景気は減速傾向が払拭できない状況が続きました。

このような状況の中で当社グループの当第2四半期連結累計期間の業績は、片面プリント配線板は国内外で自動車関連分野の需要が好調に推移し、海外で事務機分野の需要回復が続いたものの依然映像関連分野の低迷の影響や国内家電製品分野の減速を受け、売上高は4,020百万円（前年同期比3.9%減164百万円の減収）となりました。

両面プリント配線板は、片面プリント配線板と同様に自動車関連分野の受注が国内外ともに好調を維持し、また海外で事務機分野の回復が続ぎ、更に国内での省エネ製品のLED照明等の家電製品分野の需要が引続き堅調だったことから、売上高は2,795百万円（前年同期比22.1%増506百万円の増収）となりました。

その他の売上高は、プリント配線板の生産に使用する付帯品が国内外ともに好調に推移し、実装関連分野では、実装事業が低迷したものの搬送用治具でスマートフォンやタブレット端末向けの拡販が好調に推移した結果、1,053百万円（前年同期比2.0%増21百万円の増収）となりました。この結果、



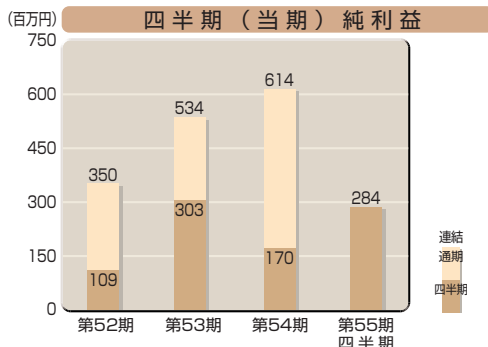
連結売上高は、7,868百万円（前年同期比4.8%増363百万円の増収）となりました。

利益面については、国内は両面プリント配線板や搬送用治具の販売が好調に推移したことによる増収効果により利益が改善し、中国においては、全ての製品で販売が好調に推移したことと、原価の低減が進み利益率は前期に比べ改善しました。インドネシアにおいても前期より開始した両面プリント配線板やその他の販売が堅調に推移したことで改善が進みました。以上の結果、国内及び海外での増収効果と中国の原価削減により、営業利益は361百万円（前年同期比94.5%増175百万円の増益）となりました。経常利益についても同様に国内と中国の堅調により416百万円（前年同期比79.7%増184百万円の増益）となりました。この結果、四半期純利益は284百万円（前年同期比66.3%増113百万円の増益）となりました。

## 2. 企業集団が対処すべき課題

「当社グループはグローバル市場において顧客満足を第一とし、『地に足のついた経営』を進め持続した成長を目指す」ことを基本とし、そのために以下を経営基本方針といたしております。

- ①すべての事業活動において「安全の確保、法令の遵守、環境保全」を最優先する。
- ②顧客のニーズに応え、新技術、新工法の開発と品質向上にたゆまぬ努力を傾注する。
- ③選択と集中を進め、自社の強みを活かした分



野に経営資源を集中する。

また、2010年度から2014年度の中期経営計画を策定し、2015年3月期における売上高250億円、営業利益率8.0%、ROA（総資産利益率）8.0%を中期経営目標とし、その目標を達成するための戦略として以下の5つを掲げております。

- ①環境対応戦略
- ②ボリュームゾーン戦略
- ③グローバル戦略
- ④収益力強化戦略
- ⑤新規事業戦略

今後につきましては、上記戦略を推進する上で、

- ①次世代を担う人材育成と活用
- ②環境関連商品（ECOMAP）の拡販・量産化
- ③顧客目線のものづくり
- ④新事業の早期事業化
- ⑤京写標準の構築による効率化推進

を重点課題といたしまして対処していく所存であります。

## 主な子会社（平成24年9月30日現在）

名称	所在地
京写香港	中華人民共和国 香港特別行政区
上海営業所	中華人民共和国 上海市
京写広州	中華人民共和国 広東省 広州市
京写ノースアメリカ	アメリカ合衆国 カリフォルニア州 サンディエゴ市
京写タイ	タイ王国 バンコク都
京写インドネシア	インドネシア共和国 ブカシ県 リッポーチカラ市
マレーシア事務所	マレーシア セランゴール州 ペタリングジャヤ市
三和電子株式会社	岡山県津山市
株式会社京写プロセス・ラボ・ミクロン	埼玉県坂戸市

## ● 四半期連結貸借対照表

(単位：千円)

期 別 科 目	前第2四半期連結会計期間末	当第2四半期連結会計期間末	前連結会計年度末
	(平成23年9月30日現在)	(平成24年9月30日現在)	(平成24年3月31日現在)
	金額	金額	金額
<b>【資産の部】</b>			
流動資産	7,314,145	7,418,021	8,049,385
現金及び預金	2,515,527	2,891,770	3,315,398
受取手形及び売掛金	2,953,947	3,089,005	3,073,732
製品	353,006	283,605	310,061
仕掛品	322,977	288,451	309,935
原材料及び貯蔵品	880,078	615,401	727,127
その他	302,954	271,403	327,993
貸倒引当金	△14,347	△21,616	△14,864
固定資産	3,567,064	3,310,876	3,409,104
有形固定資産	2,839,357	2,703,078	2,694,226
建物及び構築物	918,179	875,678	869,473
機械装置及び運搬具	1,195,957	1,068,586	1,101,279
その他	725,220	758,813	723,473
無形固定資産	17,248	18,476	18,673
投資その他の資産	710,458	589,321	696,204
資産合計	10,881,210	10,728,897	11,458,490

(単位：千円)

期 別 科 目	前第2四半期連結会計期間末	当第2四半期連結会計期間末	前連結会計年度末
	(平成23年9月30日現在)	(平成24年9月30日現在)	(平成24年3月31日現在)
	金額	金額	金額
<b>【負債の部】</b>			
流動負債	6,111,905	5,621,088	6,138,274
支払手形及び買掛金	2,773,838	2,767,672	2,689,244
短期借入金	2,085,456	1,426,494	2,150,028
未払法人税等	86,722	106,223	28,365
賞与引当金	132,282	116,556	127,852
その他	1,033,604	1,204,141	1,142,782
固定負債	1,894,544	1,534,909	1,973,825
長期借入金	1,378,250	1,071,750	1,478,750
退職給付引当金	95,594	129,024	110,974
役員退職慰労引当金	3,758	5,258	4,508
負ののれん	122,802	47,486	79,143
その他	294,138	281,390	300,448
負債合計	8,006,449	7,155,998	8,112,099
<b>【純資産の部】</b>			
株主資本	3,386,468	4,042,358	3,829,967
資本金	1,102,433	1,102,433	1,102,433
資本剰余金	1,153,716	1,153,716	1,153,716
利益剰余金	1,161,606	1,817,666	1,605,104
自己株式	△31,287	△31,457	△31,287
その他の包括利益累計額合計	△624,196	△623,690	△611,598
その他有価証券評価差額金	5,458	△ 7,092	15,917
繰延ヘッジ損益	△2,779	△ 1,980	—
為替換算調整勘定	△626,875	△614,617	△627,515
少数株主持分	112,488	154,231	128,022
純資産合計	2,874,760	3,572,899	3,346,390
負債及び純資産合計	10,881,210	10,728,897	11,458,490

## ● 四半期連結損益計算書

(単位：千円)

期 別 科 目	前第2四半期連結累計期間 平成23年4月1日から 平成23年9月30日まで	当第2四半期連結累計期間 平成24年4月1日から 平成24年9月30日まで	前連結会計年度 平成23年4月1日から 平成24年3月31日まで
	金額	金額	金額
売上高	7,505,699	7,868,846	16,156,097
売上原価	6,227,204	6,377,661	13,266,136
売上総利益	1,278,494	1,491,184	2,889,961
販売費及び一般管理費	1,092,449	1,129,262	2,173,881
営業利益	186,044	361,922	716,080
営業外収益	81,606	98,774	151,070
営業外費用	35,953	44,414	70,817
経常利益	231,698	416,282	796,333
特別利益	57	2,294	115
特別損失	3,181	2,856	22,340
税金等調整前四半期(当期)純利益	228,574	415,720	774,108
法人税、住民税及び事業税	60,154	104,254	159,953
少数株主損益調整前四半期(当期)純利益	168,420	311,466	626,690
少数株主利益又は少数株主損失(△)	△2,459	27,233	12,312
四半期(当期)純利益	170,879	284,232	614,378

## ● 四半期連結キャッシュ・フロー計算書

(単位：千円)

期 別 科 目	前第2四半期連結累計期間 平成23年4月1日から 平成23年9月30日まで	当第2四半期連結累計期間 平成24年4月1日から 平成24年9月30日まで	前連結会計年度 平成23年4月1日から 平成24年3月31日まで
	金額	金額	金額
営業活動によるキャッシュ・フロー	△83,441	901,663	547,999
投資活動によるキャッシュ・フロー	△254,237	△171,566	△245,544
財務活動によるキャッシュ・フロー	△90,511	△1,167,892	197,777
現金及び現金同等物に係る換算差額	△30,580	7,352	△51,210
現金及び現金同等物の増減額	△458,771	△430,443	449,022
現金及び現金同等物の期首残高	2,662,797	3,111,819	2,662,797
現金及び現金同等物の四半期末(期末)残高	2,204,025	2,681,376	3,111,819

## ● 株式の状況 (平成24年9月30日現在)

発行可能株式総数 58,000,000株  
 発行済株式の総数 14,624,000株  
 株主数 1,208名  
 大株主

株主名	持株数	持株比率
	株	%
合 名 会 社 児 嶋	2,048,000	14.3
児 嶋 雄 二	1,150,000	8.0
京 写 取 引 先 持 株 会	689,000	4.8
株 式 会 社 エ ヌ ビ ー シ ー	524,000	3.7
児 嶋 淳 平	480,000	3.3
児 嶋 亨	426,000	3.0
児 嶋 一 登	422,000	2.9
池 田 朋 子	390,000	2.7
CREDIT SUISSE AG ZURICH	337,000	2.4
倉 林 克 巳	303,000	2.1

(注)1. 当社は、自己株式290,769株を保有しており、上記持株比率は自己株式を控除して計算しております。

2. 第7位の児嶋一登氏は、株式会社児嶋を実質的に所有しており、当該株式(180,000株)を含めた場合の所有株式数は602,000株、第4位となります。

## 会社の概況 (平成24年9月30日現在)

### 1. 主要な事業内容

当社は、プリント配線板の製造・販売を主要業務としております。

### 2. 主要な営業所及び工場

名称	所在地
本社	京都府久世郡久御山町
西日本営業部	京都府久世郡久御山町
中国・四国営業所	広島市中区
九州営業所	熊本県玉名市
東日本営業部	東京都台東区
上信越営業所	新潟市西蒲区
中日本営業部	名古屋市中区
中部営業所	名古屋市中区
北陸営業所	石川県金沢市
京都工場	京都府久世郡久御山町
九州工場	熊本県玉名市
新潟工場	新潟市西蒲区

3. 従業員数 1,649名 (連結)  
240名 (単独)

## 取締役及び監査役 (平成24年9月30日現在)

地位	氏名	担当及び重要な兼職の状況
代表取締役会長	児嶋 雄二	
代表取締役社長	児嶋 一登	
常務取締役	桃井 茂	経営企画・総務管掌
常務取締役	井上 秋人	営業・購買管掌
取締役	富田 恒男	品質・技術・生産管掌
取締役	日比 利雄	株式会社エヌビーシー 代表取締役社長
取締役	伊藤 尚志	株式会社プロセス・ラボ・ミクロン代表取締役社長 Process Lab. Micron(Suzhou)Co., Ltd. 董事長
常勤監査役	森本 正明	
監査役	千田 適	法律事務所なみはや代表 (弁護士)
監査役	石田 昭	

## 株主メモ

事業年度 毎年4月1日から翌年3月31日まで

定時株主総会 毎年6月開催

基準日 定時株主総会 毎年3月31日  
 期末配当金 毎年3月31日  
 中間配当金 毎年9月30日  
 そのほか必要があるときは、あらかじめ公告して  
 定めた日

株主名簿管理人 三菱UFJ信託銀行株式会社

同連絡先 三菱UFJ信託銀行株式会社 大阪証券代行部  
 〒541-8502 大阪市中央区伏見町三丁目6番3号  
 TEL 0120-094-777 (通話料無料)

特別口座の口座管理機関 三井住友信託銀行株式会社

同連絡先 〒183-8701 東京都府中市日鋼町1番10  
 三井住友信託銀行株式会社 証券代行部  
 ☎0120-176-417

<※平成25年1月より郵便物送付先・電話照会先  
 が変更となります。>

〒168-0063 東京都杉並区和泉二丁目8番4号  
 三井住友信託銀行株式会社 証券代行部  
 ☎0120-782-031

公告の方法 電子公告とし、当社ホームページ (<http://www.kyosha.co.jp/>) に掲載いたします。但し、電子公告によることができない事故その他やむを得ない事由が生じた場合は、日本経済新聞に掲載いたします。

上場証券取引所 株式会社大阪証券取引所  
 JASDAQ (スタンダード) (証券コード: 6837)

### (ご注意)

- 株主様の住所変更、買取請求その他各種お手続きにつきましては、原則、口座を開設されている口座管理機関 (証券会社等) で承ることとなっておりますので、口座を開設されている証券会社等にお問合せください。株主名簿管理人 (三菱UFJ信託銀行) ではお取り扱いできませんのでご注意ください。
- 特別口座に記録された株式に関する各種お手続きにつきましては、三井住友信託銀行が口座管理機関となっておりますので、三井住友信託銀行にお問合せください。
- 未受領の配当金につきましては、三菱UFJ信託銀行本支店でお支払いいたします。