



第60期

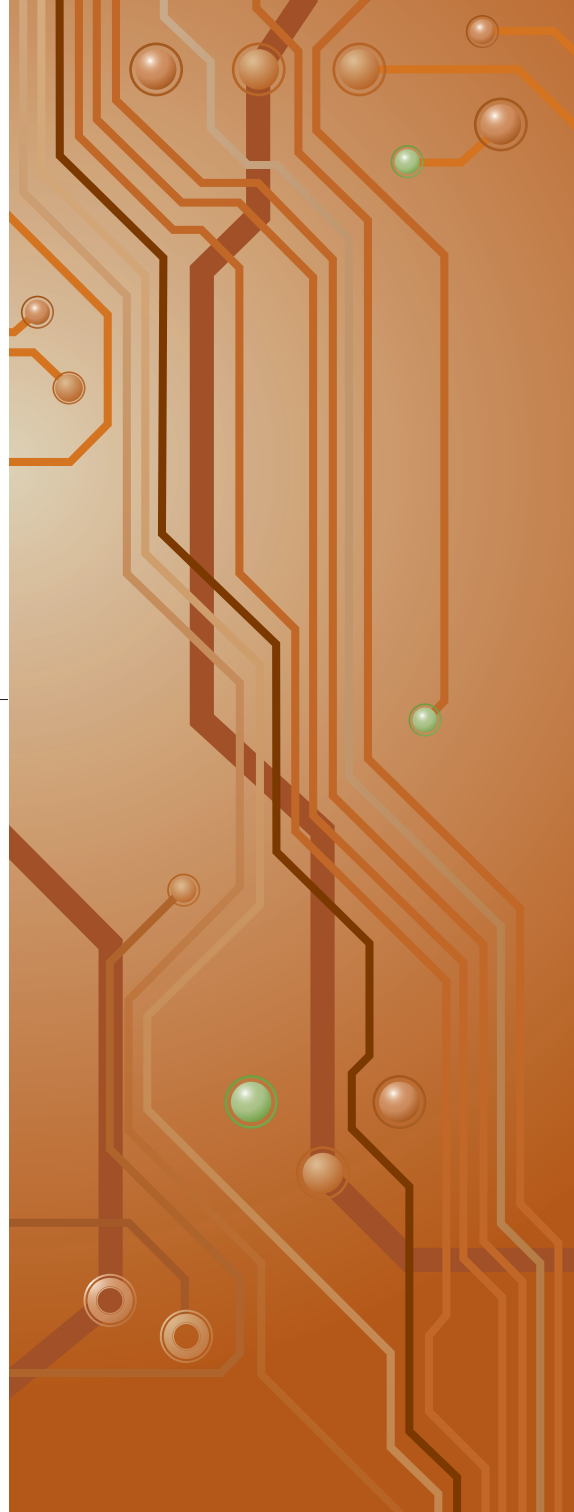
四半期報告書

京写レポート

平成29年4月1日から平成29年9月30日まで

株式会社 **京写**

証券コード 6837





株主の皆様には、平素は格別のご高配を賜り誠にありがとうございました。厚くお礼申し上げます。

さて、第60期第2四半期連結累計期間（平成29年4月1日から平成29年9月30日まで）における営業の概況ならびに決算の内容をご報告申し上げます。

平成29年12月

代表取締役社長
兎嶋 一 登

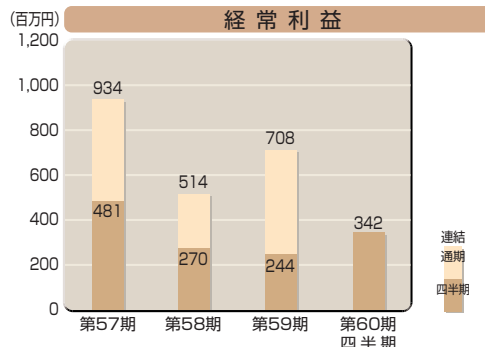
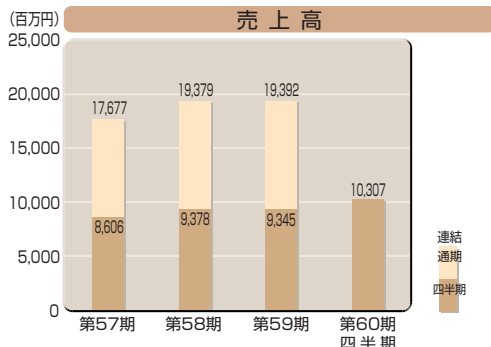
1. 営業の概況及び成果

当第2四半期連結累計期間の当社が属するプリント配線板業界の状況は、国内は景気の回復基調が続き、自動車関連や省エネ、高付加価値の家電製品等の需要が好調に推移し、通信機器分野も成長した結果、前年同期を上回りました。

海外では中国やアジア新興国で内需が底堅く推移し景気が回復基調にあることから、需要は堅調に推移しました。

このような状況の中、当社グループの国内業績は、プリント配線板事業で自動車関連や家電製品分野等の受注が増加し、実装関連事業では、スマートグリッド関連や自動車関連分野の受注が好調に推移しました。海外では中国やインドネシアでLED照明等の家電製品分野が好調に推移した結果、売上高は前年同四半期を上回り、10,307百万円（前年同四半期比10.3%増 962百万円の増収）となりました。

利益面は、期初から銅箔価格高騰により主材料の銅張積層板価格が上昇しましたが、国内やインドネシアの好調な業績に支えられた結果、営業利益は324百万円（前年同四半期比37.3%増 88百万円の増益）、経常利益は342百万円（前年同四半期比



39.9%増 97百万円の増益)となりました。親会社株主に帰属する四半期純利益は232百万円(前年同四半期比23.9%増 44百万円の増益)となりました。

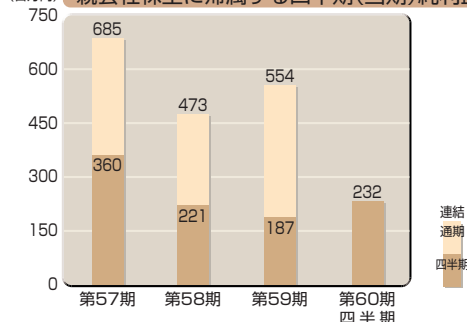
2. 企業集団が対処すべき課題

「当社グループはグローバル市場において顧客満足を第一とし、『地に足のついた経営』を進め持続した成長を目指す」ことを基本とし、そのために以下を経営基本方針といたしております。

- ①すべての事業活動において「安全の確保、法令の遵守、環境保全」を最優先する。
- ②顧客のニーズに応え、新技術、新工法の開発と品質向上にたゆまぬ努力を傾注する。
- ③選択と集中を進め、自社の強みを活かした分野に経営資源を集中する。

また、当社グループは中期経営計画として、2017年3月期を初年度とする5ヶ年の計画を策定し、最終年度の2021年3月期に売上高280億円、営業利益17億円、営業利益率6%、ROE(株主資本利益率)15%を目標としており、その目標を達成するために「企業間連携を活用し電子回路デバイス分野において独自技術を武器に成長分野を攻める」を基本戦略とし、次の3つの個別戦略を掲げ

(百万円) 親会社株主に帰属する四半期(当期)純利益



ております。

- ①成長戦略
- ②IT・人財・管理戦略
- ③財務戦略

今後につきましては、上記戦略を推進する上で、

- ①両面基板事業のグローバル展開の推進
- ②全員営業
- ③新商品の具現化
- ④ITを会社としての武器にする
- ⑤変化点管理の徹底
- ⑥グループ会社におけるCSRの構築・運営

を重点課題といたしまして対処していく所存であります。

5. 主な子会社 (平成29年9月30日現在)

名称	所在地
京写香港	中華人民共和国 香港特別行政区
上海営業所	中華人民共和国 上海市
京写広州	中華人民共和国 広東省 広州市
京写広州貿易	中華人民共和国 広東省 広州市
京写ノースアメリカ	アメリカ合衆国 カリフォルニア州 サンディエゴ市
子会社 京写タイ	タイ王国 バンコク都
京写マレーシア	マレーシア セランゴール州 ペタリンジャヤ市
京写インドネシア	インドネシア共和国 ブカシ県 リッポーチカラ市
三和電子株式会社	岡山県津山市
京写韓国	大韓民国 仁川広域市
京写メキシコ	メキシコ合衆国 パハ・カリフォルニア州 ティファナ市

四半期連結財務諸表

KYOSHA

●四半期連結貸借対照表

(単位：千円)

期 別	前第2四半期連結会計期間末	当第2四半期連結会計期間末	前連結会計年度末
	(平成28年9月30日現在)	(平成29年9月30日現在)	(平成29年3月31日現在)
科 目	金 額	金 額	金 額
【資産の部】			
流動資産	8,344,277	9,651,428	10,265,894
現金及び預金	2,586,389	2,952,781	3,288,929
受取手形及び売掛金	3,711,976	4,278,753	4,403,653
製品	591,770	611,872	637,457
仕掛品	359,602	431,608	392,562
原材料及び貯蔵品	665,258	882,771	966,788
その他	449,487	500,481	593,051
貸倒引当金	△20,208	△6,841	△16,545
固定資産	4,075,982	4,490,759	4,260,970
有形固定資産	3,334,747	3,543,439	3,529,492
建物及び構築物	754,849	687,445	742,735
機械装置及び運搬具	1,674,057	1,912,156	1,857,641
その他	905,839	943,837	929,115
無形固定資産	112,365	102,464	104,527
投資その他の資産	628,869	844,856	626,950
資産合計	12,420,260	14,142,187	14,526,865

(単位：千円)

期 別	前第2四半期連結会計期間末	当第2四半期連結会計期間末	前連結会計年度末
	(平成28年9月30日現在)	(平成29年9月30日現在)	(平成29年3月31日現在)
科 目	金 額	金 額	金 額
【負債の部】			
流動負債	5,492,508	6,491,111	6,866,134
支払手形及び買掛金	2,791,232	3,184,807	3,855,047
短期借入金	1,741,738	2,192,542	1,999,880
未払法人税等	45,290	130,006	95,245
賞与引当金	146,183	166,825	171,118
その他	768,064	816,929	744,842
固定負債	1,065,420	1,077,729	1,124,389
長期借入金	451,537	253,005	352,271
退職給付に係る負債	200,254	390,706	374,885
その他	413,628	434,018	397,232
負債合計	6,557,928	7,568,841	7,990,524
【純資産の部】			
株主資本	5,568,223	6,052,115	5,935,461
資本金	1,102,433	1,102,433	1,102,433
資本剰余金	1,153,716	1,153,716	1,153,716
利益剰余金	3,344,006	3,828,841	3,711,272
自己株式	△31,932	△32,875	△31,960
その他の包括利益累計額	175,443	389,681	469,691
その他有価証券評価差額金	145,908	119,618	102,538
繰延ヘッジ損益	△9,023	936	489
為替換算調整勘定	114,828	424,508	533,600
退職給付に係る調整累計額	△76,270	△155,380	△166,936
非支配株主持分	118,665	131,549	131,188
純資産合計	5,862,331	6,573,346	6,536,341
負債純資産合計	12,420,260	14,142,187	14,526,865

● 四半期連結損益計算書

(単位：千円)

期 別 科 目	前第2四半期連結累計期間 平成28年4月1日から 平成28年9月30日まで	当第2四半期連結累計期間 平成29年4月1日から 平成29年9月30日まで	前連結会計年度 平成28年4月1日から 平成29年3月31日まで
	金 額	金 額	金 額
売上高	9,345,151	10,307,715	19,392,887
売上原価	7,662,599	8,417,448	15,774,537
売上総利益	1,682,551	1,890,266	3,618,349
販売費及び一般管理費	1,446,172	1,565,640	2,917,806
営業利益	236,379	324,626	700,543
営業外収益	31,214	44,117	59,312
営業外費用	22,684	26,079	51,743
経常利益	244,910	342,664	708,113
特別利益	582	1,043	99,414
特別損失	11,017	7,665	37,651
税金等調整前四半期(当期)純利益	234,474	336,042	769,876
法人税、住民税及び事業税	45,611	94,985	206,146
四半期(当期)純利益	188,863	241,056	561,553
非支配株主に帰属する四半期(当期)純利益	1,384	8,831	6,808
親会社株主に帰属する四半期(当期)純利益	187,478	232,225	554,744

● 四半期連結キャッシュ・フロー計算書

(単位：千円)

期 別 科 目	前第2四半期連結累計期間 平成28年4月1日から 平成28年9月30日まで	当第2四半期連結累計期間 平成29年4月1日から 平成29年9月30日まで	前連結会計年度 平成28年4月1日から 平成29年3月31日まで
	金 額	金 額	金 額
営業活動によるキャッシュ・フロー	105,984	72,704	768,674
投資活動によるキャッシュ・フロー	△258,869	△383,446	△288,372
財務活動によるキャッシュ・フロー	△169,173	25,001	△215,421
現金及び現金同等物に係る換算差額	△207,000	△52,212	△21,167
現金及び現金同等物の増減額	△529,059	△337,953	243,713
現金及び現金同等物の期首残高	2,925,213	3,168,926	2,925,213
現金及び現金同等物の四半期末(期末)残高	2,396,153	2,830,973	3,168,926

● 株式の状況 (平成29年9月30日現在)

発行可能株式総数	58,000,000株
発行済株式の総数	14,624,000株
株主数	1,364名
大株主	

株 主 名	持株数	持株比率
	株	%
株式会社児嶋コーポレーション	2,048,000	14.3
児 嶋 雄 二	1,154,000	8.1
日本トラスティ・サービス信託銀行株式会社	817,000	5.7
株 式 会 社 エ ヌ ビ ー シ ー	524,000	3.7
児 嶋 淳 平	480,000	3.3
児 嶋 一 登	426,000	3.0
児 嶋 亨	426,000	3.0
池 田 朋 子	390,000	2.7
倉 林 克 巳	303,000	2.1
日本マスタートラスト信託銀行株式会社	273,000	1.9

(注) 当社は、自己株式293,707株を保有しており、上記持株比率は自己株式を控除して計算しております。

会社の概況 (平成29年9月30日現在)

1. 主要な事業内容

当社は、プリント配線板の製造・販売を主要業務としております。

2. 主要な営業所及び工場

名称	所在地
本社	京都府久世郡久御山町
西日本営業部	京都府久世郡久御山町
九州営業所	熊本県玉名市
東京支社	東京都中央区
東日本営業部	東京都中央区
中日本営業部	愛知県名古屋市中区
京都工場	京都府久世郡久御山町
九州工場	熊本県玉名市
新潟工場	新潟県新潟市西蒲区
関東TEC埼玉事業所	埼玉県坂戸市
関東TEC横浜事業所	神奈川県横浜市港北区

3. 従業員数 1,435名 (連結)
289名 (単独)

取締役及び監査役 (平成29年9月30日現在)

地位	氏名	担当及び重要な兼職の状況
代表取締役会長	児嶋 雄二	
代表取締役社長	児嶋 一登	
常務取締役	桃井 茂	経営企画・管理管掌、中国事業担当
取締役	宇多賀 司	営業管掌
取締役	岡口 全孝	生産・購買管掌、インドネシア事業担当
取締役	田中 哲	実装事業管掌
取締役	日比 利雄	株式会社エヌビーシー 代表取締役社長
常勤監査役	北本 勝則	
監査役	千田 適	法律事務所 なみはや代表 (弁護士)
監査役	石田 昭	公認会計士

株主メモ

事業年度 毎年4月1日から翌年3月31日まで

定時株主総会 毎年6月開催

基準日 定時株主総会 毎年3月31日
 期末配当金 毎年3月31日
 中間配当金 毎年9月30日
 そのほか必要があるときは、あらかじめ公告して
 定めた日

株主名簿管理人 三菱UFJ信託銀行株式会社

同連絡先 三菱UFJ信託銀行株式会社 大阪証券代行部
 〒541-8502 大阪市中央区伏見町三丁目6番3号
 TEL 0120-094-777 (通話料無料)

特別口座の口座管理機関 三井住友信託銀行株式会社

同連絡先 〒168-0063 東京都杉並区和泉二丁目8番4号
 三井住友信託銀行株式会社 証券代行部
 ☎0120-782-031

公告の方法 電子公告とし、当社ホームページ (<http://www.kyosha.co.jp/>) に掲載いたします。但し、電子公告によることができない事故その他やむを得ない事由が生じた場合は、日本経済新聞に掲載いたします。

上場証券取引所 東京証券取引所
 JASDAQ (スタンダード) (証券コード: 6837)

(ご注意)

- 株主様の住所変更、買取請求その他各種手続きにつきましては、原則、口座を開設されている口座管理機関 (証券会社等) で承ることとなっておりますので、口座を開設されている証券会社等にお問合せください。株主名簿管理人 (三菱UFJ信託銀行) ではお取り扱いできませんのでご注意ください。
- 特別口座に記録された株式に関する各種手続きにつきましては、三井住友信託銀行が口座管理機関となっておりますので、三井住友信託銀行にお問合せください。
- 未受領の配当金につきましては、三菱UFJ信託銀行本支店でお支払いいたします。