

【表紙】

【提出書類】 有価証券報告書

【根拠条文】 金融商品取引法第24条第1項

【提出先】 近畿財務局長

【提出日】 平成29年6月26日

【事業年度】 第59期(自平成28年4月1日至平成29年3月31日)

【会社名】 株式会社京写

【英訳名】 KYOSHA CO., LTD.

【代表者の役職氏名】 代表取締役社長 児嶋 一 登

【本店の所在の場所】 京都府久世郡久御山町森村東300番地

【電話番号】 (075)631-3292

【事務連絡者氏名】 常務取締役経営企画・管理管掌、中国事業担当 桃井 茂

【最寄りの連絡場所】 京都府久世郡久御山町森村東300番地

【電話番号】 (075)631-3292

【事務連絡者氏名】 常務取締役経営企画・管理管掌、中国事業担当 桃井 茂

【縦覧に供する場所】 株式会社東京証券取引所
(東京都中央区日本橋兜町2番1号)

第一部 【企業情報】

第1 【企業の概況】

1 【主要な経営指標等の推移】

(1) 連結経営指標等

回次 決算年月	第55期 平成25年3月	第56期 平成26年3月	第57期 平成27年3月	第58期 平成28年3月	第59期 平成29年3月
売上高 (千円)	14,981,073	16,121,911	17,677,119	19,379,795	19,392,887
経常利益 (千円)	660,855	786,902	934,660	514,622	708,113
親会社株主に帰属する 当期純利益 (千円)	316,415	519,599	685,361	473,600	554,744
包括利益 (千円)	711,539	1,227,945	1,540,501	183,822	149,296
純資産額 (千円)	3,926,774	4,984,729	6,441,000	6,502,767	6,536,341
総資産額 (千円)	10,601,107	11,748,488	14,124,445	13,342,709	14,526,865
1株当たり純資産額 (円)	266.28	338.63	438.74	444.12	446.91
1株当たり当期純利益 (円)	22.08	36.25	47.82	33.04	38.71
潜在株式調整後 1株当たり当期純利益 (円)					
自己資本比率 (%)	36.0	41.3	44.5	47.7	44.1
自己資本利益率 (%)	9.0	12.0	12.3	7.5	8.7
株価収益率 (倍)	9.1	7.3	11.1	10.6	9.6
営業活動による キャッシュ・フロー (千円)	1,302,941	564,713	1,334,612	687,906	768,674
投資活動による キャッシュ・フロー (千円)	622,030	616,261	673,268	291,796	288,372
財務活動による キャッシュ・フロー (千円)	1,388,583	449,906	176,642	553,820	215,421
現金及び現金同等物 の期末残高 (千円)	2,590,186	2,357,387	3,105,260	2,925,213	3,168,926
従業員数 〔外、平均臨時 雇用者数〕 (名)	1,534 〔108〕	1,439 〔113〕	1,460 〔113〕	1,410 〔115〕	1,438 〔91〕

(注) 1 売上高には、消費税等は含まれておりません。

2 潜在株式調整後1株当たり当期純利益については、潜在株式が存在しないため記載しておりません。

(2) 提出会社の経営指標等

回次 決算年月	第55期 平成25年3月	第56期 平成26年3月	第57期 平成27年3月	第58期 平成28年3月	第59期 平成29年3月
売上高 (千円)	6,171,216	6,420,971	7,721,695	7,491,007	7,788,536
経常利益 (千円)	363,536	603,775	573,703	303,954	347,446
当期純利益 (千円)	300,600	590,090	498,862	412,632	381,544
資本金 (千円)	1,102,433	1,102,433	1,102,433	1,102,433	1,102,433
発行済株式総数 (株)	14,624,000	14,624,000	14,624,000	14,624,000	14,624,000
純資産額 (千円)	3,938,599	4,463,071	5,119,013	5,326,882	5,520,767
総資産額 (千円)	7,514,269	8,066,465	8,888,473	8,639,747	9,007,579
1株当たり純資産額 (円)	274.79	311.39	357.15	371.67	385.20
1株当たり配当額 (円)	5.00	5.00	8.00	8.00	8.00
(内、1株当たり 中間配当額) (円)	()	()	()	()	()
1株当たり当期純利益 (円)	20.97	41.17	34.81	28.79	26.62
潜在株式調整後 1株当たり当期純利益 (円)					
自己資本比率 (%)	52.4	55.3	57.6	61.7	61.3
自己資本利益率 (%)	7.9	14.0	10.4	7.9	7.0
株価収益率 (倍)	9.6	6.5	15.3	12.2	13.9
配当性向 (%)	23.8	12.1	23.0	27.8	30.1
従業員数 〔外、平均臨時 雇用者数〕 (名)	237 〔66〕	262 〔82〕	286 〔77〕	284 〔78〕	282 〔65〕

(注) 1 売上高には、消費税等は含まれておりません。

2 潜在株式調整後1株当たり当期純利益については、潜在株式が存在しないため記載しておりません。

2 【沿革】

年月	変遷の内容
昭和34年2月	京染捺染用スクリーン型の生産・販売を目的として、株式会社京都写真型(現・株式会社京写)を設立。(本社 京都市伏見区、工場 京都市右京区、資本金600千円)
昭和42年12月	工場を京都府久世郡久御山町へ移転。プリント配線板の開発に着手。
昭和43年4月	本社を京都府久世郡久御山町へ移転。
昭和49年1月	熊本県玉名市にプリント配線板専用の工場(現・九州工場)完成。
昭和57年11月	京都工場にスルーホールプリント配線板専用設備を設置。スルーホールプリント配線板の本格的な社内生産体制に入る。
昭和59年12月	東京営業所(現・東日本営業部)開設。
平成4年8月	京都工場にファインパターン用全自動両面エッチングライン・全自動液レジライン導入。
平成5年12月	香港・中国での片面プリント配線板の生産・販売を目的に、香港に合弁会社 Kyosha IDT(Holdings) Company Limited(現・Kyosha Hong Kong Company Limited)設立。
平成6年6月	Kyosha IDT(Holdings)Company Limited(現・Kyosha Hong Kong Company Limited)の生産子会社 Panyu Kyosha IDT Circuit Technology Co., Ltd.(現・Guangzhou Kyosha Circuit Technology Co.,Ltd.)を中国に設立。
平成6年7月	東南アジアでの片面プリント配線板の生産・販売を目的に、インドネシアに合弁会社 PT. Lippo Kyosha Indonesia(現・PT. Kyosha Indonesia)設立。
平成9年12月	米国・メキシコでの片面プリント配線板の生産・販売を目的に、米国に子会社 Kyosha America Corporation設立。(平成17年3月に事業清算)
平成10年2月	Kyosha America Corporation の生産子会社 Kyosha de Mexico, S.A. de C.V.をメキシコに設立。(平成17年3月に事業清算)
平成11年5月	Kyosha IDT(Holdings)Company Limited(現・Kyosha Hong Kong Company Limited)グループの持株会社 Kyosha Holdings(Singapore)Limitedをバミューダ諸島に設立。
平成11年11月	社団法人日本証券業協会に株式を店頭登録銘柄として登録。(平成16年12月 株式会社ジャスダック証券取引所上場に移行)
平成12年3月	Kyosha Holdings(Singapore)Limitedが株式をシンガポール証券取引所のメインボードに上場。
平成16年3月	Kyosha Holdings(Singapore)Limitedを100%子会社化、シンガポール証券取引所の上場を廃止。(平成16年12月清算終了)
平成17年3月	PT. Hitachi Chemical Electronic Products Indonesia (現・PT. Kyosha Indonesia)を子会社化。
平成17年4月	中部営業所開設。(現・中日本営業部)
平成19年8月	Kyosha Hong Kong Company Limitedの販売子会社 Kyosha North America,Inc.を米国に設立。
平成20年5月	三和電子株式会社を子会社化。
平成21年3月	連結子会社 株式会社メタックスの事業を終了。(平成21年7月清算終了)
平成22年2月	埼玉県坂戸市に合弁会社 株式会社京写プロセス・ラボ・ミクロンを開設。(平成25年11月清算終了)
平成22年3月	新潟市に両面プリント配線板製造の新潟工場を開設。
平成22年4月	ジャスダック証券取引所と大阪証券取引所の合併に伴い、大阪証券取引所(JASDAQ市場)に株式を上場。
平成22年10月	大阪証券取引所ヘラクレス市場、同取引所JASDAQ市場及び同取引所NEO市場の各市場の統合に伴い、大阪証券取引所JASDAQ(スタンダード)に株式を上場。
平成22年12月	Kyosha Hong Kong Company Limitedの販売子会社 Kyosha (Thailand) Co.,Ltd.をタイバンコク市に設立。
平成25年4月	埼玉県坂戸市に実装搬送治具製造の関東TECを開設。
平成25年7月	大阪証券取引所の現物市場の東京証券取引所への統合に伴い、東京証券取引所JASDAQ(スタンダード)に株式を上場。
平成26年3月	Kyosha Hong Kong Company Limitedの販売子会社 KS Circuit Technology Sdn.Bhd.をマレーシアセランゴール州ペタリンジャヤ市に設立。
平成26年8月	Kyosha Hong Kong Company Limitedの販売子会社 Guangzhou Kyosha Trading Companyを中華人民共和国広東省広州市に設立。
平成26年10月	キクデンインターナショナル株式会社から実装治具事業を譲受。
平成27年9月	Kyosha Hong Kong Company Limitedの韓国駐在員事務所を韓国仁川広域市に開設。(平成28年6月 Kyosha Korea Co.,Ltd.設立に伴い閉鎖)
平成28年5月	メキシコ パハ・カリフォルニア州 ティファナ市に子会社 KS Circuit Mexico S.A. de C.V.を設立。
平成28年6月	韓国仁川広域市に子会社 Kyosha Korea Co.,Ltd.を設立。

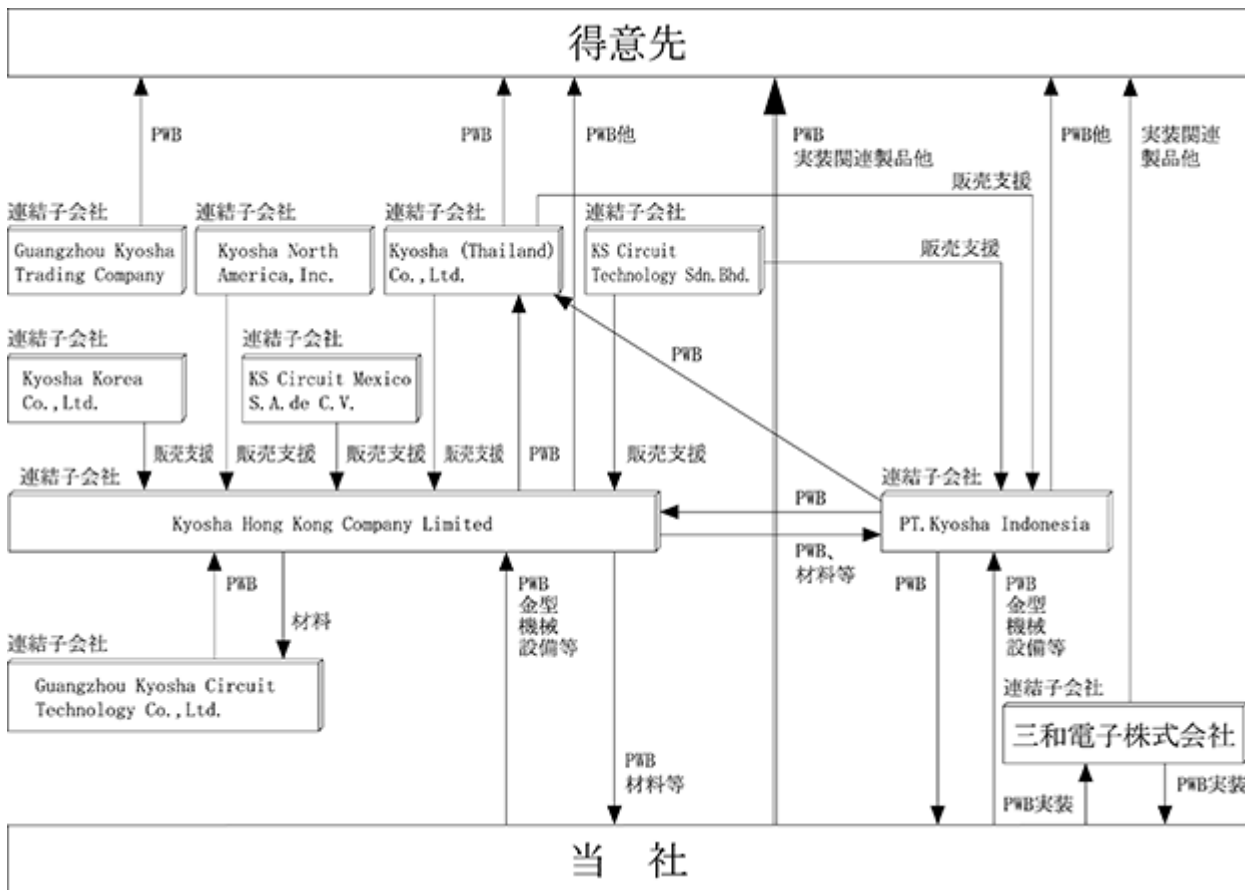
3 【事業の内容】

当社グループは、当社及び子会社10社で構成されており、プリント配線板及びこれに付随する電子部品等の製造・販売を主要な事業としております。

当社グループの事業に係わる位置付けは次のとおりであります。

報告セグメント	主要製品	主要な関係会社
日 本	プリント配線板、金型、回路設計 プリント配線板用機械・装置 実装関連製品	当社
	電子部品の実装	三和電子株式会社
中 国	プリント配線板、金型、回路設計	Kyosha Hong Kong Company Limited Guangzhou Kyosha Circuit Technology Co.,Ltd. Guangzhou Kyosha Trading Company Kyosha North America, Inc. Kyosha (Thailand) Co.,Ltd. KS Circuit Technology Sdn.Bhd. Kyosha Korea Co.,Ltd. KS Circuit Mexico S.A. de C.V.
インドネシア	プリント配線板、金型、回路設計	PT. Kyosha Indonesia

以上の企業集団等について図示すると次のとおりであります。



(注) PWBとは、プリント配線板のことをいいます。

4 【関係会社の状況】

名称	住所	資本金 又は 出資金	主要な事業 の内容	議決権の 所有割合 (%)	関係内容	摘要
(連結子会社) Kyosha Hong Kong Company Limited	中華人民共和国 香港特別行政区	千HK\$ 78,000	プリント配線 板の販売	100.00	中国地域における当社グループ 取扱製品の製造・販売をして おります。 借入金等に対して当社より債務 保証を受けております。 役員の兼任はありません。	*1 *2
Guangzhou Kyosha Circuit Technology Co., Ltd.	中華人民共和国 広東省広州市	千HK\$ 80,000	プリント配線 板の製造及び 販売	95.00 (95.00)	中国地域における当社グループ の製造拠点であります。 役員の兼任1名。	*1
Guangzhou Kyosha Trading Company	中華人民共和国 広東省広州市	千HK\$ 3,000	プリント配線 板の販売	100.00 (100.00)	中国地域における当社グループ 取扱製品の販売をしておりま す。 役員の兼任はありません。	
Kyosha North America, Inc.	アメリカ合衆国 カリフォルニア州 サンディエゴ市	千US\$ 200	プリント配線 板の販売	100.00 (100.00)	北米及び中南米地域における当 社グループ取扱製品の販売支援 をしております。 役員の兼任はありません。	
Kyosha (Thailand) Co., Ltd.	タイ王国 バンコク都	千THB 10,000	プリント配線 板の販売	99.99 (99.98)	東南アジア地域における当社グ ループ取扱製品の販売支援をし ております。 役員の兼任はありません。	
KS Circuit Technology Sdn.Bhd.	マレーシア セランゴール州 ベタリンジャヤ市	千RM 200	プリント配線 板の販売	100.00 (100.00)	東南アジア地域における当社グ ループ取扱製品の販売支援をし ております。 役員の兼任はありません。	
PT.Kyosha Indonesia	インドネシア共和国 プカシ県 リッポーチカラン市	千US\$ 7,000	プリント配線 板の製造及び 販売	95.54	東南アジア地域における当社グ ループ取扱製品の製造・販売を しております。 借入金に対して当社より債務保 証を受けております。 役員の兼任はありません。	*1 *2
三和電子株式会社	岡山県津山市	百万円 15	プリント配線 板の電子部品 実装及び同品 質検査	100.00	役員の兼任1名。	
Kyosha Korea Co., Ltd.	大韓民国 仁川広域市	千KRW 100,000	プリント配線 板の販売	100.00	東アジア地域における当社グ ループ取扱製品の販売支援をし ております。 役員の兼任はありません。	
KS Circuit Mexico S.A. de C.V.	メキシコ合衆国 バハ・カリフォルニ ア州 ティファナ市	千MXN 1,000	プリント配線 板の販売	99.99	中南米地域における当社グ ループ取扱製品の販売支援をし ております。 役員の兼任はありません。	

(注) 1 議決権の所有割合欄の(内書)は間接所有割合であります。

2 *1: 特定子会社であります。

3 *2: Kyosha Hong Kong Company Limited及びPT.Kyosha Indonesiaにつきましては、売上高(連結会社相互間の内部売上高を除く)の連結売上高に占める割合が10%を超えておりますが、セグメント情報に記載しておりますので、主要な損益情報等の記載を省略しております。

4 連結子会社10社は、有価証券届出書又は有価証券報告書を提出していません。

5 京写韓国(Kyosha Korea Co., Ltd.)は、平成28年6月に設立いたしました。

6 京写メキシコ(KS Circuit Mexico S.A. de C.V.)は、平成28年5月に設立し、同年8月より営業を開始しております。

5 【従業員の状況】

(1) 連結会社における状況

平成29年3月31日現在

セグメントの名称	従業員数(名)
日 本	345 (87)
中 国	815 (0)
インドネシア	234 (0)
全社(共通)	44 (4)
合計	1,438 (91)

- (注) 1 従業員数は、当社グループから当社グループ外への出向者を除いた就業人員であります。
2 従業員数は就業人員であり、臨時従業員数は()内に年間の平均人員を外書きで記載しております。
3 全社(共通)は、人事総務部、経理財務部、経営企画部及び品質保証部等の従業員であります。

(2) 提出会社の状況

平成29年3月31日現在

従業員数(名)	平均年齢(歳)	平均勤続年数(年)	平均年間給与(千円)
282(65)	39.5	12.0	4,661

セグメントの名称	従業員数(名)
日 本	238 (61)
全社(共通)	44 (4)
合計	282 (65)

- (注) 1 従業員数は、当社から他社への出向者を除き、他社から当社への出向者を含む就業人員であります。
2 従業員数は就業人員であり、臨時従業員数は()内に年間の平均人員を外書きで記載しております。
3 平均年間給与は、賞与及び基準外賃金を含んでおります。
4 全社(共通)は、人事総務部、経理財務部、経営企画部及び品質保証部等の従業員であります。

(3) 労働組合の状況

労働組合は結成されておりませんが、労使関係については良好であります。

第2 【事業の状況】

(注) 当社グループは、主にプリント配線板及びこれに付随する電子部品等の製造販売をしており、国内においては、当社、三和電子株式会社、海外においては、中国をKyosha Hong Kong Company Limited、Guangzhou Kyosha Circuit Technology Co.,Ltd.、Guangzhou Kyosha Trading Company、Kyosha North America, Inc.、Kyosha(Thailand)Co.,Ltd.、KS Circuit Technology Sdn.Bhd.、Kyosha Korea Co.,Ltd.、KS Circuit Mexico S.A. de C.V.が、インドネシアをPT. Kyosha Indonesiaが、それぞれ担当しております。各社はそれぞれ独立した経営単位であり、取り扱う製品について各地域の包括的な戦略を立案し、事業活動を展開しております。

したがって、当社グループは、生産・販売体制を基礎とした地域別のセグメントから構成されており、「日本」、「中国」、及び「インドネシア」の3つを報告セグメントとしております。

1 【業績等の概要】

(1) 業績

当社グループの国内業績は、プリント配線板事業において自動車関連分野、スマートグリッド関連の受注増により前年同期を上回りました。海外では中国やインドネシアで自動車関連分野の好調に加え、映像関連分野において非日系顧客からの受注拡大により堅調に推移しましたが、円高の為替影響により、前年同期を下回りました。これらの結果、売上高は19,392百万円（前年同期比0.1%増 13百万円の増収）となりました。

利益面は、主に海外工場の稼働率改善と合理化効果により営業利益は700百万円（前年同期比35.4%増 183百万円の増益）、経常利益は708百万円（前年同期比37.6%増 193百万円の増益）、親会社株主に帰属する当期純利益は554百万円（前年同期比17.1%増 81百万円の増益）となりました。

セグメントの業績は、次のとおりであります。

日本

片面プリント配線板は家電製品向けが減少しましたが、両面プリント配線板で自動車関連とスマートグリッド関連が好調に推移したことでプリント配線板事業は前年同期を上回り、実装関連事業も受注増加により売上高は8,374百万円（セグメント間の内部取引高を含む、前年同期比3.4%増 277百万円の増収）、セグメント利益（営業利益）はスマートグリッド関連の立上げ投資、営業及び生産体制強化に伴う人件費、経費の増加により30百万円（前年同期比65.5%減 58百万円の減益）となりました。

中国

両面プリント配線板は引き続き自動車関連の好調や映像関連の非日系顧客からの受注が拡大しましたが、片面プリント配線板で事務機や家電製品向け等の減少や円高の為替影響の結果、売上高は10,777百万円（セグメント間の内部取引高を含む、前年同期比3.8%減 429百万円の減収）、セグメント利益（営業利益）は両面プリント配線板の受注増加等により658百万円（前年同期比22.3%増 119百万円の増益）となりました。

インドネシア

片面プリント配線板はLED照明等の家電製品向けの受注が拡大し、両面プリント配線板も自動車関連向けが堅調に推移しましたが、その他製品の売上高の減少や円高の為替影響の結果、売上高は2,150百万円（セグメント間の内部取引高を含む、前年同期比1.0%減 21百万円の減収）、セグメント損失（営業損失）は合理化等の対策が進み4百万円（前年同期比 119百万円の減）となりました。

(2) キャッシュ・フローの状況

当連結会計年度における現金及び現金同等物（以下「資金」という。）は、前連結会計年度より243百万円増加し、3,168百万円となりました。各活動別のキャッシュ・フローの状況とその要因は次のとおりであります。

（営業活動によるキャッシュ・フロー）

営業活動による資金の増加額は、768百万円（前年同期は687百万円の増加）となりました。これは主に税金等調整前当期純利益769百万円、減価償却費533百万円、売上債権の増加840百万円、たな卸資産の増加281百万円、仕入債務の増加808百万円によるものであります。

（投資活動によるキャッシュ・フロー）

投資活動による資金の減少額は、288百万円（前年同期は291百万円の減少）となりました。これは主に有形固定資産の取得による支出458百万円、定期預金の払戻による収入124百万円、投資有価証券の売却による収入123百万円によるものであります。

（財務活動によるキャッシュ・フロー）

財務活動による資金の減少額は、215百万円（前年同期は553百万円の減少）となりました。これは主に短期借入金の純増加296百万円、長期借入金の返済による支出373百万円、配当金の支払額114百万円によるものであります。

2 【生産、受注及び販売の状況】

(1) 生産実績

当連結会計年度における生産実績をセグメントごとに示しますと、次のとおりであります。

セグメントの名称	生産高(千円)	前年同期比(%)
日本	6,606,166	+4.3
中国	6,529,433	5.7
インドネシア	1,806,479	+0.3
合計	14,942,079	0.8

- (注) 1 上記金額は、販売価格で表示しております。
2 上記金額は、セグメント間の内部取引高を含んでおります。
3 上記金額には、消費税等は含まれておりません。

(2) 受注実績

当連結会計年度における受注実績をセグメントごとに示しますと、次のとおりであります。

セグメントの名称	受注高(千円)	前年同期比(%)	受注残高(千円)	前年同期比(%)
日本	8,639,357	+8.1	681,927	+63.4
中国	10,767,018	3.3	1,179,725	0.9
インドネシア	2,244,502	+7.8	197,604	+89.9
合計	21,650,878	+2.1	2,059,257	+20.3

- (注) 1 上記金額は、販売価格で表示しております。
2 上記金額は、セグメント間の内部取引高を含んでおります。
3 上記金額には、消費税等は含まれておりません。

(3) 販売実績

当連結会計年度における販売実績をセグメントごとに示しますと、次のとおりであります。

セグメントの名称	販売高(千円)	前年同期比(%)
日本	8,374,738	+3.4
中国	10,777,445	3.8
インドネシア	2,150,950	1.0
合計	21,303,133	0.8

- (注) 1 上記金額は、セグメント間の内部取引高を含んでおります。
2 上記金額には、消費税等は含まれておりません。

3 【経営方針、経営環境及び対処すべき課題等】

文中の将来に関する事項は、当連結会計年度末現在において、当社グループが判断したものであります。

当社をめぐる経営環境につきましては、国内では景気の回復基調に伴い期後半から自動車関連や家電製品の需要が好調に推移し、低迷していた通信機器分野も緩やかに成長した結果、需要は堅調に推移しました。海外におきましても、中国やアジア新興国等で引き続き自動車関連分野が成長したことで需要は底堅く推移しており、総じて堅調に推移しております。

このような状況の中で、当社グループはグローバル市場において顧客満足を第一とし、「地に足のついた経営」を進め持続した成長を目指すことを基本とし、そのために以下を経営基本方針といたしております。

すべての事業活動において「安全の確保、法令の遵守、環境保全」を最優先する。

顧客のニーズに応え、新技術、新工法の開発と品質向上にたゆまぬ努力を傾注する。

選択と集中を進め、自社の強みを活かした分野に経営資源を集中する。

また、当社グループは中期経営計画として、2017年3月期を初年度とする5ヶ年の計画を策定し、最終年度の2021年3月期に売上高280億円、営業利益17億円、営業利益率6%、ROE（株主資本利益率）15%を目標としており、その目標を達成するために「企業間連携を活用し電子回路デバイス分野において独自技術を武器に成長分野を攻める」を基本戦略とし、次の3つの個別戦略を掲げております。

成長戦略

企業間連携の活用や独自技術の開発と品質追求により顧客の潜在的なニーズの掘り起こしを進め、新たに成長が見込まれる地域・製品・ユーザーの開拓等により継続的な成長を目指します。

また、第3の事業の確立のため既存事業の上流・下流等の関連分野への進出や産学連携等による新規事業の創出・育成を目指します。

IT・人財・管理戦略

ITをグローバルに活用することで業務プロセスの標準化と効率化を進めると共に、グローバルCSR体制の構築と次世代グローバル人材の育成を進め、経営管理体制の強化を目指します。

財務戦略

成長戦略やIT・人財・管理戦略を支え、成長の実現と資金効率のバランスを考慮した投資計画を推進し、企業価値の向上と継続的な株主還元の実現を目指します。

次期につきましては、上記戦略を推進する上で、

両面基板事業のグローバル展開の推進

全員営業

新商品の具現化

ITを会社としての武器にする

変化点管理の徹底

グループ全社におけるCSRの構築・運営

を重点課題といたしまして対処していく所存であります。

4 【事業等のリスク】

当社グループの経営成績、財政状態に重要な影響を及ぼす可能性のあるリスクは以下のようなものがあります。

なお、文中における将来に関する事項は、当連結会計年度末現在において当社グループが判断したものであります。

(1) グローバルな事業活動に係るもの

当社グループの特徴は、電子機器メーカーであるユーザーの需要動向に対応して、日本、中国、インドネシアにそれぞれ生産拠点を有し、ユーザー各社に対しグローバルな体制でタイムリーな製品提供が可能な点にあります。進出地が分散しているため、リスクも分散していると言えますが、反面、それぞれの国における政治情勢、税制等の政策の変化、通貨の変動、電力等インフラ、賃金の上昇、衛生及び治安情勢の変化等、海外での事業展開に伴うリスクにさらされる可能性があります。

(2) 主材料価格の変動に係るもの

当社グループの主力製品である片面・両面プリント配線板は、材料仕入先、製品販売先とも大手企業中心であり、厳しいコスト対応が要求されます。原油、ガラス、銅、パルプ等基礎素材価格の上昇は、当社グループが使う主材料価格に敏感に反映される一方、当社顧客である電子機器メーカーは、最終製品価格の低減に努めていることから、プリント配線板は安定価格を要求されており、主材料価格が急激に上昇した場合は上昇分を販売価格に即座に転嫁できない可能性があります。

(3) 為替レートの変動に係るもの

当社から海外グループ会社への販売及び、主材料仕入れの約半分は外貨建てで行っておりますが、今後グローバルに仕入・販売を拡充していく所存であり、当社は「デリバティブ取引のリスク管理規程」により極力為替予約等によるリスクヘッジを行ってまいりますが、想定外の為替変動により連結業績に影響を受ける可能性があります。

(4) 製品需要の中国を始めとしたアジア地域へのシフトに係るもの

当社グループの主力製品である片面・両面プリント配線板の需要は、中国を始めとしたアジア地域へのシフトが続いております。当社グループはこのような状況に対応するために、北米での生産を中止し、より競争力のある中国及びインドネシアへの生産移管を行いました。また、国内におきましては、大量生産品の需要は漸減しているとはいえ高密度品や試作、少ロット生産への要求はさらに強まってくると思われまます。当社は培ってきたこれらに対応する技術・ノウハウを駆使し、国内における適正価格による受注の確保と生産の効率化を図る所存であります。が、予想以上に中国を始めとしたアジア地域へ需要のシフトが進行した場合、国内における受注に影響を受ける可能性があります。

(5) 新製品の立上げに係るもの

当社グループは、新製品として、電気自動車（大電流）、新エネルギー（太陽光）、LED光源といった環境配慮型商品へ供給される環境対応技術を活かしたプリント配線板製品群を「ECOMAP」の理念の元、早期市場導入を図っておりますが、これら新製品の立上げ期においては、技術上及び販売上通常にないリスクを伴います。技術の開発及び製品・サービスへの適用が予定どおり進展しなかった場合は、連結業績に影響を受ける可能性があります。

5 【経営上の重要な契約等】

該当事項はありません。

6 【研究開発活動】

プリント配線板は、電子・電気機器の高機能化、小型軽量化やユーザーニーズの多様化に対応して、一層の高密度化、信頼性の向上と短納期化が要求されております。

当社は、商品開発部門及び工場の連携のもとに、細線化技術の開発と生産の効率化並びに、電気自動車（大電流）、新エネルギー（太陽光）、LED光源といった環境配慮型商品へ供給される環境対応技術を活かしたプリント配線板製品群の研究開発を「ECOMAP」の理念の元で行っており、当連結会計年度におけるグループ全体の研究開発費は以下のとおりであります。

(単位：百万円)

	報告セグメント				その他	合計
	日本	中国	インドネシア	計		
研究開発費	84			84		84

7 【財政状態、経営成績及びキャッシュ・フローの状況の分析】

(1) 財政状態の分析

(流動資産)

当連結会計年度末における流動資産の残高は、受取手形及び売掛金の増加807百万円等を主因に1,383百万円増加し、10,265百万円（前連結会計年度末は8,882百万円）となりました。

(固定資産)

当連結会計年度末における固定資産の残高は、投資有価証券の減少128百万円、有形固定資産の減少107百万円等を主因に199百万円減少し、4,260百万円（前連結会計年度末は4,460百万円）となりました。

(流動負債)

当連結会計年度末における流動負債の残高は、支払手形及び買掛金の増加902百万円、短期借入金の増加283百万円等を主因に1,157百万円増加し、6,866百万円（前連結会計年度末は5,708百万円）となりました。

(固定負債)

当連結会計年度末における固定負債の残高は、退職給付に係る負債の増加168百万円、長期借入金の減少164百万円等を主因に7百万円減少し、1,124百万円（前連結会計年度末は1,131百万円）となりました。

(純資産)

当連結会計年度末における純資産の残高は、主に利益剰余金の増加440百万円、為替換算調整勘定の減少242百万円等を主因に33百万円増加し、6,536百万円（前連結会計年度末は6,502百万円）となりました。

(2) 経営成績の分析

概要

当連結会計年度の当社が属するプリント配線板業界の状況は、国内では景気の回復基調に伴い期後半から自動車関連や家電製品の需要が好調に推移し、低迷していた通信機器分野も緩やかに成長した結果、需要は堅調に推移しました。

海外では中国やアジア新興国等で引き続き自動車関連分野が成長したことで需要は底堅く推移しました。

このような状況の中、当社グループは、グローバル体制を活かした更なる受注の獲得と、生産体制の拡充や新製品の開発・品質向上に取組み、一層の経営基盤の強化に努めてまいりました。

売上高

当社グループの国内業績は、プリント配線板事業において自動車関連分野、スマートグリッド関連の受注増により前年同期を上回りました。海外では中国やインドネシアで自動車関連分野の好調に加え、映像関連分野において非日系顧客からの受注拡大により堅調に推移しましたが、円高の為替影響により、前年同期を下回りました。これらの結果、売上高は19,392百万円（前年同期比0.1%増 13百万円の増収）となりました。

営業利益

当連結会計年度における営業利益は700百万円（前連結会計年度比35.4%増 183百万円の増益）となりました。主に海外工場の稼働率改善と合理化効果によるものであります。

経常利益

当連結会計年度における経常利益は708百万円（前連結会計年度比37.6%増 193百万円の増益）となりました。主に上記営業利益の状況から増益となりました。

親会社株主に帰属する当期純利益

税効果会計適用後の法人税負担額は208百万円となり、当期純利益は561百万円（前連結会計年度比18.8%増 88百万円の増益）となりました。当連結会計年度における親会社株主に帰属する当期純利益は554百万円（前連結会計年度比17.1%増 81百万円の増益）となりました。

(3) キャッシュ・フローの状況の分析

キャッシュ・フローの状況の分析につきましては、「第2事業の状況、1業績等の概要、(2)キャッシュ・フローの状況」に記載しております。

第3 【設備の状況】

1 【設備投資等の概要】

当社グループでは「技術の差別化により他社の追随を許さぬ体制を構築し、世界のトップブランドとしてのシェア拡大を確実に進める」を基本戦略とし、生産設備の増強等を目的とした設備投資を継続的に実施しております。

なお、有形固定資産の他、無形固定資産への投資を含めて記載しております。

当連結会計年度の設備投資の総額は611百万円であり、所在地セグメントごとの設備投資について示すと、次のとおりであります。

(日本)

当連結会計年度の主な設備投資は、京都工場、九州工場及び新潟工場における生産効率化のための機械装置であり、総額284百万円の投資を実施いたしました。なお、重要な設備の除却又は売却はありません。

(中国)

当連結会計年度の主な設備投資は、生産効率化のためのプリント配線板製造ラインの更新等であり、総額171百万円の投資を実施いたしました。なお、重要な設備の除却又は売却はありません。

(インドネシア)

当連結会計年度の主な設備投資は、生産効率化のためのシステム導入等で、総額8百万円の設備投資を実施いたしました。なお、重要な設備の除却又は売却はありません。

上記設備投資の資金は、自己資金及び借入金によっております。

2 【主要な設備の状況】

当社グループにおける主要な設備は、以下のとおりであります。

(1) 提出会社

事業所名 (所在地)	設備の内容	帳簿価額(千円)					従業員数 (名)
		建物 及び構築物	機械装置 及び運搬具	土地 (面積㎡)	その他	合計	
本社及び京都工場 (京都府久世郡久御山町)	プリント配線板 生産設備	78,455	132,371	344,787 (5,195)	18,751	574,365	98 (28)
九州工場 (熊本県玉名市)	プリント配線板 生産設備	129,531	75,352	167,183 (14,169)	18,188	390,256	84 (15)
新潟工場 (新潟県新潟市西蒲区)	プリント配線板 生産設備	67,741	51,033	69,884 (9,505)	13,195	201,854	42 (11)
関東T E C 埼玉事業所 (埼玉県坂戸市)	実装関連製品 生産設備	12,184	13,808	()	462	26,454	19 (3)
関東T E C 横浜事業所 (神奈川県横浜市港北区)	実装関連製品 生産設備	6,390	11,131	()	9,772	27,293	20 (5)

- (注) 1 本社及び京都工場には本社管理部門、営業部門を含んでおります。
2 九州工場には九州管理部門、営業部門を含んでおります。
3 帳簿価額「その他」は、工具、器具及び備品であります。なお、建設仮勘定は含まれておりません。
4 従業員数の()は臨時従業員数を外書きとしております。

(2) 国内子会社

会社名	事業所名 (所在地)	設備の内容	帳簿価額(千円)					従業員数 (名)
			建物 及び構築物	機械装置 及び運搬具	土地 (面積㎡)	その他	合計	
三和電子㈱	本社 (岡山県津山市)	プリント配線板の電 子部品実装設備及び 同品質検査設備	91,547	196,739	116,493 (29,825)	1,906	406,687	107 (26)

- (注) 1 従業員数の()は臨時従業員数を外書きとしております。
2 帳簿価額「その他」は、工具、器具及び備品であります。なお、建設仮勘定は含まれておりません。

(3) 在外子会社

会社名	事業所名 (所在地)	設備の内容	帳簿価額(千円)					従業員数 (名)
			建物 及び構築物	機械装置 及び運搬具	土地 (面積㎡)	その他	合計	
Kyosha Hong Kong Company Limited	本社 (中華人民共和国香港 特別行政区)	プリント配線板 生産設備	308,296	1,130,572	()	111,167	1,550,036	815 ()
PT.Kyosha Indonesia	本社 (インドネシア共和国 プカシ県リッポーチカ ラン市)	プリント配線板 生産設備	43,745	249,105	()	33,718	326,569	234 ()

- (注) 1 Kyosha Hong Kong Company LimitedにはGuangzhou Kyosha Circuit Technology Co.,Ltd.、Guangzhou Kyosha Trading Company、Kyosha North America, Inc.、Kyosha(Thailand)Co.,Ltd.、KS Circuit Technology Sdn.Bhd.、Kyosha Korea Co.,Ltd.、及びKS Circuit Mexico S.A. de C.V.の設備等の帳簿価額及び従業員数を含んでおります。
2 帳簿価額「その他」は、工具、器具及び備品であります。なお、建設仮勘定は含まれておりません。
3 従業員数の()は臨時従業員数を外書きとしております。

3 【設備の新設、除却等の計画】

(1) 重要な設備の新設等

当連結会計年度末において計画している当社グループの設備の新設は600百万円であり、日本におきましては、京都工場におけるプリント配線板製造ラインの更新、九州工場及び新潟工場におけるプリント配線板生産設備の更新等で240百万円、中国におきましてはプリント配線板製造ライン構成変更等で300百万円、インドネシアにおきましては、プリント配線板生産設備の更新等で60百万円であります。

なお、資金調達方法につきましては、自己資金及び借入金による予定であります。

(2) 重要な設備の除却等

経常的な設備の更新のための除却等を除き、重要な設備の除却等の計画はありません。

第4 【提出会社の状況】

1 【株式等の状況】

(1) 【株式の総数等】

【株式の総数】

種類	発行可能株式総数(株)
普通株式	58,000,000
計	58,000,000

【発行済株式】

種類	事業年度末現在 発行数(株) (平成29年3月31日)	提出日現在 発行数(株) (平成29年6月26日)	上場金融商品取引所名 又は登録認可金融商品 取引業協会名	内容
普通株式	14,624,000	14,624,000	東京証券取引所 JASDAQ (スタンダード)	単元株式数は1,000株 であります。
計	14,624,000	14,624,000		

(2) 【新株予約権等の状況】

該当事項はありません。

(3) 【行使価額修正条項付新株予約権付社債券等の行使状況等】

該当事項はありません。

(4) 【ライツプランの内容】

該当事項はありません。

(5) 【発行済株式総数、資本金等の推移】

年月日	発行済株式 総数増減数 (株)	発行済株式 総数残高 (株)	資本金増減額 (千円)	資本金残高 (千円)	資本準備金 増減額 (千円)	資本準備金 残高 (千円)
平成19年8月31日(注)	12,000	14,624,000	1,296	1,102,433	1,284	1,152,432

(注) 新株予約権の行使による増加であります。

(6) 【所有者別状況】

平成29年3月31日現在

区分	株式の状況(1単元の株式数1,000株)							単元未満 株式の状況 (株)	
	政府及び 地方公共 団体	金融機関	金融商品 取引業者	その他の 法人	外国法人等		個人 その他		計
					個人以外	個人			
株主数 (人)		12	22	45	6	2	1,488	1,575	
所有株式数 (単元)		1,394	606	3,819	86	8	8,705	14,618	6,000
所有株式数 の割合(%)		9.53	4.15	26.13	0.59	0.05	59.55	100.00	

(注) 自己株式291,847株は、「個人その他」に291単元、「単元未満株式の状況」に847株含まれております。

(7) 【大株主の状況】

平成29年3月31日現在

氏名又は名称	住所	所有株式数 (千株)	発行済株式 総数に対する 所有株式数 の割合(%)
(株)児嶋コーポレーション	京都市伏見区桃山南大島町95-42	2,048	14.0
児嶋 雄二	京都市伏見区	1,154	7.9
日本トラスティ・サービス信託銀行(株) (信託口)	東京都中央区晴海1丁目8-11	723	4.9
(株)エヌビーシー	岐阜県大垣市世安町4丁目31	524	3.6
児嶋 淳平	京都市伏見区	480	3.3
児嶋 一登	京都市下京区	426	2.9
児嶋 亨	東京都品川区	426	2.9
池田 朋子	京都市伏見区	390	2.7
倉林 克己	静岡県沼津市	303	2.1
(株)三菱東京UFJ銀行	東京都千代田区丸の内2丁目7番1号	260	1.8
計	-	6,734	46.0

- (注) 1 上記の所有株式数のうち、信託業務に係る株式数は、次のとおりであります。
日本トラスティ・サービス信託銀行株式会社 723千株
- 2 当社は、自己株式291千株(2.0%)を保有しておりますが、議決権がないため上記の大株主より除外しております。
- 3 第6位の児嶋一登氏は、株式会社児嶋を実質的に所有しており、当該株式(180千株)を含めた場合の所有株式数は606千株、第4位となります。

(8) 【議決権の状況】

【発行済株式】

平成29年3月31日現在

区分	株式数(株)	議決権の数(個)	内容
無議決権株式			
議決権制限株式(自己株式等)			
議決権制限株式(その他)			
完全議決権株式(自己株式等)	(自己保有株式) 普通株式 291,000		
完全議決権株式(その他)	普通株式 14,327,000	14,327	
単元未満株式	普通株式 6,000		
発行済株式総数	14,624,000		
総株主の議決権		14,327	

(注) 「単元未満株式」の普通株式には、当社所有の自己株式847株が含まれております。

【自己株式等】

平成29年3月31日現在

所有者の氏名 又は名称	所有者の住所	自己名義 所有株式数 (株)	他人名義 所有株式数 (株)	所有株式数 の合計 (株)	発行済株式 総数に対する 所有株式数 の割合(%)
(自己保有株式) 株式会社京写	京都府久世郡久御山町 森村東300番地	291,000		291,000	2.0
計		291,000		291,000	2.0

(注) (自己保有株式)株式会社京写の株式数は、単元未満株式847株を除く株式数により記載しております。

(9) 【ストックオプション制度の内容】

該当事項はありません。

2 【自己株式の取得等の状況】

【株式の種類等】 会社法第155条第7号による普通株式の取得

(1) 【株主総会決議による取得の状況】

該当事項はありません。

(2) 【取締役会決議による取得の状況】

該当事項はありません。

(3) 【株主総会決議又は取締役会決議に基づかないものの内容】

区分	株式数（株）	価額の総額（千円）
当事業年度における取得自己株式	75	27
当期間における取得自己株式		

（注）当期間における取得自己株式には、平成29年6月1日から有価証券報告書提出日までの単元未満株式の買取りによる株式数は含めておりません。

(4) 【取得自己株式の処理状況及び保有状況】

区分	当事業年度		当期間	
	株式数（株）	処分価額の総額（千円）	株式数（株）	処分価額の総額（千円）
引き受ける者の募集を行った取得自己株式				
消却の処分を行った取得自己株式				
合併、株式交換、会社分割に係る移転を行った取得自己株式				
その他				
保有自己株式数	291,847		291,847	

（注）当期間における保有自己株式には、平成29年6月1日から有価証券報告書提出日までの単元未満株式の買取りによる株式数は含めておりません。

3 【配当政策】

当社は、収益力をより強化し企業価値を高めることにより、株主及び投資家の期待に応えることが重要な経営課題の一つであると考えており、安定的かつ継続的に株主へ利益を還元することを基本とし、業績の進展状況や配当性向等を勘案し、利益配分に取り組んで行く方針であります。

第59期におきましては、配当予想のとおり、1株当たり8円とさせていただきます。

また、内部留保金につきましては、中長期的な経営戦略を推進するため、既存事業の充実と強化を目的とした投資とともに、新規事業の発掘や育成を行うための投資に活用してまいります。

なお、当社の剰余金の配当は、期末配当の年1回としておりますが、中間配当につきましても行うことができる旨を定めております。配当の決定機関は、中間配当は取締役会、期末配当は株主総会であります。

当事業年度に係る剰余金の配当は以下のとおりであります。

決議年月日	配当金の総額（千円）	1株当たり配当額（円）
平成29年6月23日 定時株主総会	114,657	8

4 【株価の推移】

(1) 【最近5年間の事業年度別最高・最低株価】

回次	第55期	第56期	第57期	第58期	第59期
決算年月	平成25年3月	平成26年3月	平成27年3月	平成28年3月	平成29年3月
最高(円)	250	415	587	849	394
最低(円)	148	170	240	235	251

(注) 最高・最低株価は、平成25年7月15日以前は大阪証券取引所JASDAQ(スタンダード)におけるものであり、平成25年7月16日以降は東京証券取引所JASDAQ(スタンダード)におけるものであります。

(2) 【最近6月間の月別最高・最低株価】

月別	平成28年 10月	11月	12月	平成29年 1月	2月	3月
最高(円)	316	318	355	353	351	394
最低(円)	281	291	305	312	324	350

(注) 最高・最低株価は、東京証券取引所JASDAQ(スタンダード)におけるものであります。

5 【役員の状況】

男性10名 女性 名 (役員のうち女性の比率 %)

役名	職名	氏名	生年月日	略歴	任期	所有株式数 (千株)
代表取締役 会長		児嶋 雄二	昭和17年5月25日生	昭和46年6月 当社入社 昭和47年3月 当社取締役 昭和57年11月 当社専務取締役 昭和58年3月 当社代表取締役社長 平成21年6月 当社代表取締役会長(現任)	(注)4	1,154
代表取締役 社長		児嶋 一登	昭和46年7月11日生	平成8年4月 当社入社、経営企画室長 平成9年6月 当社取締役 平成9年12月 Kyosha America Corporation 取締役社長 平成10年2月 Kyosha de Mexico, S.A.de C.V. 取締役社長 平成13年4月 当社取締役経営企画部長兼海外(北米)担当 平成15年6月 当社専務取締役社長補佐兼グローバル経営 戦略担当 平成17年6月 当社専務取締役生産・技術統轄 平成19年6月 当社代表取締役専務、生産・技術統轄、海 外統轄 平成21年6月 当社代表取締役社長(現任)	(注)4	426
常務取締役	経営企画・管 理管掌、中国 事業担当	桃井 茂	昭和35年9月5日生	平成3年11月 当社入社 平成10年4月 当社経理部長 平成13年6月 当社取締役経理部長 平成15年6月 当社取締役経営企画部門長 平成15年9月 当社取締役経営企画部門管掌 平成17年6月 当社取締役経営企画・管理統轄 平成21年6月 当社取締役管理本部長 平成22年6月 当社常務取締役経営企画・総務管掌 平成26年6月 当社常務取締役経営企画・管理管掌 平成28年6月 当社常務取締役経営企画・管理管掌、中国 事業担当(現任)	(注)4	23
取締役	営業管掌	宇多賀 司	昭和26年10月16日生	昭和49年4月 松下電工(株)(現 パナソニック(株))入社 平成20年4月 パナソニック電工電子材料販売(株)出向 平成20年6月 同社代表取締役専務 平成23年11月 当社入社、営業本部顧問 平成23年12月 当社執行役員営業本部長 平成26年6月 当社取締役営業管掌(現任)	(注)4	
取締役	生産・購買管 掌、インドネ シア事業担当	岡口 全孝	昭和36年3月17日生	昭和62年2月 当社入社 平成16年4月 当社技術部門ゼネラルマネジャー 平成19年1月 Guangzhou Kyosha Circuit Technology Co.,Ltd. 総経理 平成19年6月 Kyosha Hong Kong Company Limited 総経理 平成23年10月 当社執行役員片面事業部長 平成26年6月 当社取締役生産・購買管掌 平成28年6月 当社取締役生産・購買管掌、インドネシア 事業担当(現任)	(注)4	10
取締役	実装事業管掌	田中 哲	昭和33年6月29日生	昭和59年9月 当社入社 平成12年4月 当社営業管理部長 平成22年2月 (株)京写プロセス・ラボ・マイクロ ン 代表取締役社長 平成24年10月 当社執行役員実装関連事業部長 平成25年10月 三和電子(株)代表取締役社長(現任) 平成26年10月 当社執行役員実装事業本部長 平成27年6月 当社取締役実装事業管掌(現任)	(注)4	10
取締役		日比利 雄	昭和32年7月18日生	昭和56年3月 (株)エヌピーシー入社 昭和62年2月 同社取締役 平成8年4月 同社代表取締役社長(現任) 平成17年6月 当社取締役(現任)	(注)4	

役名	職名	氏名	生年月日	略歴		任期	所有株式数 (千株)
常勤監査役		北本勝則	昭和30年5月13日生	昭和50年5月 平成16年7月 平成27年1月 平成29年6月	当社入社 当社九州工場長 当社九州工場担当部長 当社監査役(現任)	(注)5	2
監査役		千田適	昭和23年11月22日生	昭和54年4月 昭和59年4月 平成11年6月	関西法律特許事務所入所 京阪神総合法律事務所設立 (現法律事務所なみはや) 当社監査役(現任)	(注)5	46
監査役		石田昭	昭和23年7月17日生	昭和46年4月 平成4年5月 平成24年7月	等松・青木監査法人(現有限責任監査法人 トーマツ)入社 有限責任監査法人トーマツ代表社員 当社監査役(現任)	(注)6	
計							1,671

- (注) 1 代表取締役会長児嶋雄二は、代表取締役社長児嶋一登の父であります。
2 取締役日比利雄氏は、社外取締役であります。
3 監査役千田適、石田昭の両氏は、社外監査役であります。
4 取締役の任期は、平成28年3月期に係る定時株主総会終結の時から平成30年3月期に係る定時株主総会終結の時までであります。
5 監査役の任期は、平成29年3月期に係る定時株主総会終結の時から平成33年3月期に係る定時株主総会終結の時までであります。
6 監査役の任期は、平成27年3月期に係る定時株主総会終結の時から平成31年3月期に係る定時株主総会終結の時までであります。
7 当社は、法令に定める監査役の数に欠けることになる場合に備え、会社法第329条第3項に定める補欠監査役1名を選任しております。補欠監査役の略歴は次のとおりであります。

氏名 (生年月日)	略歴	所有株式数 (千株)
高岡謙次 (昭和29年2月7日生)	昭和51年4月 更谷昭三税理士事務所 入所 昭和63年6月 (有)ティ・アイ・エム 取締役 平成24年4月 (株)高岡 取締役(現任)	

6 【コーポレート・ガバナンスの状況等】

(1) 【コーポレート・ガバナンスの状況】

コーポレート・ガバナンスに関する基本的な考え方

当社は、経営の健全性及び透明性が高く、かつ業務に対する監視機能が働く企業として、社会から信頼されるための体制を確立することが、コーポレート・ガバナンスの最も重要な事項と考えております。

企業統治の体制

当社における、企業統治につきましては、監査役会設置会社として、社外取締役を含めた取締役会における意思決定と業務執行及び相互牽制による監視を行いつつ、社外監査役を含めた監査役会、内部監査室、会計監査人における適正な監視を可能とすることで、透明かつ連携のとれた体制を構築することとしており、その維持に努めております。

当社は、会社法第427条第1項の規定に基づき、取締役（業務執行取締役等であるものを除く。）及び監査役との間において、会社法第423条第1項の損害賠償責任を限定する契約を締結しております。当該契約に基づく損害賠償責任限度額は、法令が定める額としております。なお、当該責任限定が認められるのは、当該取締役（業務執行取締役等であるものを除く。）及び監査役が責任の原因となった職務の遂行について善意でかつ重大な過失がないときに限られます。

業務の健全性につきましては、当社及び当社グループ経営に関わる重要事項につき社内規程に従い、役員の指名を含み取締役会において審議し執行を決定しております。また、取締役会に先立つ検討機関として、経営会議等を設置し、各案件の検討のほか相互牽制及び意思疎通を図っております。併せて、内部牽制機能を働かせるため、社内規程においてそれぞれの組織の役割や権限を明確にしております。

当社の上記体制は、当社のコーポレート・ガバナンス（コーポレート・ガバナンスに関する基本的な考え方参照）を実現・確保するために実効性があり、適正で効率的な企業経営を行えるものと判断しておりますため、当該ガバナンス体制を採用しております。

イ．会社機関の内容

1．取締役会

有価証券報告書提出日現在、当社の取締役会は、取締役7名で構成されており、うち1名は社外取締役であります。社外監査役も含めた監査役の出席のもと子会社も含めた重要事項は全て付議され、業務の進捗状況についても議論され、対策等を検討しております。取締役間の相互牽制による業務執行の監督を行う機関として位置付けられ、運営されており、定時取締役会が毎月1回開催されるほか、必要に応じて臨時取締役会を開催し、経営判断の迅速化に努めております。

なお、取締役は10名以内とする旨定款で定めております。

また、当社は、取締役の選任決議は、株主総会において、議決権を行使することができる株主の議決権の3分の1以上を有する株主が出席し、その議決権の過半数をもって行う旨を定款で定めております。

2. 監査役会

監査役会は3名(うち2名は社外監査役)で構成され、原則毎月1回の監査役会と、必要に応じて臨時監査役会を開催し、各監査役は、毎月かつ必要に応じて開催される取締役会にも参加しております。監査役会を構成する監査役は、会計、法務、経営管理の専門知識を有し、かつ、社外監査役1名は東京証券取引所が選任を求める独立役員であり、専門的かつ公正な立場で経営に対する監視を行っております。各年度に策定する監査計画に従って、内部監査室や会計監査人とも連携して業務監査及び会計監査を行っております。

なお、監査役は4名以内とする旨定款で定めております。

また、当社は、監査役の選任決議は、株主総会において、議決権を行使することができる株主の議決権の3分の1以上を有する株主が出席し、その議決権の過半数をもって行う旨を定款で定めております。

3. 独立役員

コーポレート・ガバナンスの充実に向けた取り組みのひとつとして、独立役員1名(社外監査役1名)を指定しております。

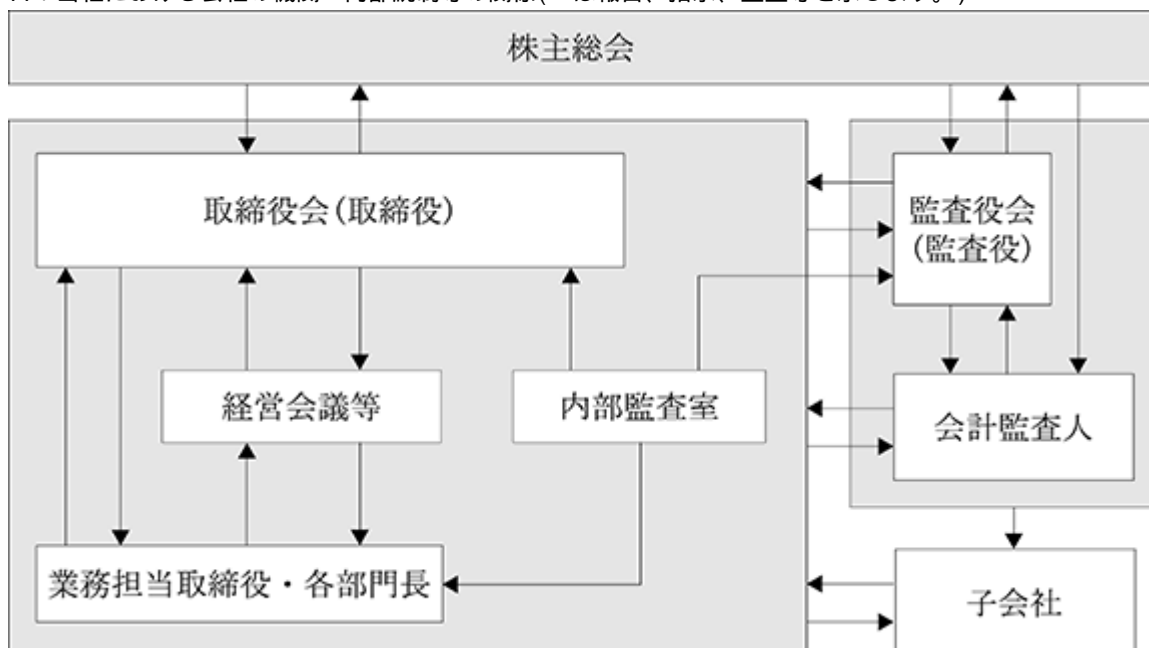
4. 内部監査部門

内部監査を担当する部門として、内部監査室を社長直轄の組織として設置し、内部監査室長1名を配置しています。内部監査室は、内部監査規程に基づき計画的に内部監査を実施しております。また、内部監査の実施結果につきましては、社長、監査役及び関係者へ報告がなされ、会計監査人とも情報共有を行っております。

5. その他業務執行に係る会議

常勤取締役により構成される経営会議が、毎月1回定期的に行われ、実務的な事項の指示、報告、照査及び取締役会に付議する議題の詳細の検討の場となっております。また、事業推進会議が毎月1回定期的に行われ、取締役会からの指示事項の伝達、部門間の情報交換及び意見調整の場となっております。

ロ. 当社における会社の機関・内部統制等の関係(は報告、指示、監査等を示します。)



八．内部統制システム及びリスク管理体制の整備の状況

当社は、業務の適正を確保するため、以下のとおり内部統制システム及びリスク管理体制を整え運用しております。

1．取締役及び使用人の職務の執行が法令及び定款に適合することを確保するための体制

取締役及び使用人の職務執行に関しては、組織規程、業務分掌表及び職務権限規程等に従い、各部署にて自主的な法令遵守管理を行っておりますが、法令及び諸規範等を守ること（コンプライアンス）を「経営基本方針」に明記し、一人ひとりが心がけるべき規範として「行動規範」を定め、規律遵守の企業風土を醸成し、法令等違反の未然防止に努めております。また、CSR推進委員会の各種活動を通じて恒常的な改善を図っております。

2．取締役の職務の執行に係る情報の保存及び管理に関する体制

取締役の職務の執行に係る情報については、文書管理規程等を定め適切に保存・管理いたしております。

3．損失の危険の管理に関する規程その他の体制

損失の危険の管理に関しては、組織規程、職務権限規程、関係会社管理規程等に従った、当社の各部署及び各管掌取締役、並びにグループ会社における自主的な管理を基礎としておりますが、当社及びグループ会社の横断的なリスク管理に関する諸規程等の設定、リスクの評価・対応策及び日常業務における管理方法の明確化等によりリスク管理体制を強化いたしております。なお、上記CSR推進委員会は、リスク管理体制の恒常的な改善を図ることも担当しております。

4．取締役の職務の執行が効率的に行われることを確保するための体制

当社及びグループ会社の取締役の職務執行が効率的に行われることを確保するための体制の基礎として、取締役会を月1回定時に開催するほか、適時に開催しております。また、取締役会を補完する機関として経営会議を毎月及び適時に開催し、業務執行に関する基本事項及び重要事項について意思の疎通及び機動的な意思決定を行っております。

5．当社及び子会社から成る企業集団における業務の適正を確保するための体制

グループ会社による意思決定等につきましては、当社に合議・報告すべき事項を明確にし、経営会議及び取締役会にて重要事項を管理いたしております。

6．監査役がその職務を補助すべき使用人を置くことを求めた場合における当該使用人に関する事項及び当該使用人の取締役からの独立性に関する事項及び監査役からの指示の実効性の確保に関する事項

監査役の職務を補助すべき使用人の設置については、監査役会の意見を尊重いたします。しかしながら、当面は、監査役会は専任の使用人を置くことを求めているため、監査役会が要望した場合、内部監査室が、それに基づく監査を実施し、結果を監査役会に報告することといたしております。内部監査室の使用人の取締役からの独立性及び監査役からの指示の実効性の確保に関しては、上記監査に関しては取締役の指示は受けないことといたしております。

7. 取締役及び使用人が監査役に報告をするための体制その他の監査役への報告に関する体制及び監査役の監査が実効的に行われることを確保するための体制

監査役は、必要に応じ取締役会及び経営会議等重要会議に出席することに加え、代表取締役、各管掌取締役及び子会社責任者は、経営方針、経営・運営状況等については定期的に、また、当社グループに重大な影響を与える事実が発生又は、発生が予見される場合には、担当の管掌取締役は監査役に報告いたしております。

また、上記に関わらず、監査役はいつでも必要に応じ、当社及びグループ会社の取締役、監査役及び使用人に対して報告を求めることができるものとしております。なお、監査役に当該報告をしたことを理由として不利な取扱いを行うことを禁止しております。

8. 監査役職務の遂行について生ずる費用の前払又は償還の手續その他の当該職務の遂行について生ずる費用又は債務の処理に係る方針に関する事項

監査役がその職務の遂行上必要と認める費用について、前払又は償還等の請求をしたときは、監査役職務の遂行に必要でないと認められた場合を除いて、速やかに当該費用又は債務を処理いたします。

9. 反社会的勢力排除に向けた基本的な考え方及び整備状況

当社は、反社会的勢力とは一切の関係を持たないことを基本的な考え方とし、「京写の行動規範」として反社会的勢力の排除を定めております。

内部監査及び監査役監査

当社の内部監査は、社長直轄の内部監査室（1名）が、内部監査規程に基づき計画的に内部監査を実施しております。また、内部監査の実施結果につきましては、社長、監査役及び関係者へ報告がなされ、会計監査人とも情報共有を行っております。

監査役監査は、監査役3名（うち2名は社外監査役）により実施され、原則毎月1回の監査役会と、必要に応じて臨時監査役会を開催し、各監査役は、毎月かつ必要に応じて開催される取締役会にも参加しております。監査役会を構成する監査役は、会計、法務、経営管理の専門知識を有しております。社外監査役2名のうち1名は弁護士として企業法務及び税務に精通し、財務及び会計に関する相当程度の知見を有しており、かつ、東京証券取引所が選任を求める独立役員であり、また、もう1名は公認会計士として財務及び会計に関する相当程度の知見を有しており、両者は専門的かつ公正な立場で経営に対する監視を行っております。また、監査役は、各年度に策定する監査計画に従って、内部監査室や会計監査人とも連携して業務監査及び会計監査を行っております。

社外取締役及び社外監査役

有価証券報告書提出日現在、当社の社外取締役は1名であります。また、社外監査役は2名であります。

イ．社外取締役及び社外監査役と提出会社との人的関係、資本的关系又は取引関係その他の利害関係

- ・社外取締役日比利雄氏は、株式会社エヌピーシーの代表取締役社長であり、同社と当社との間に製品の売買等の取引関係があります。
- ・社外監査役千田適氏は、法律事務所なみはやの代表であり、当社との間に特段の利害関係はありません。なお、同氏は当社株式を46,000株所有しております。
- ・社外監査役石田昭氏と当社との間に、特段の利害関係はありません。

ロ．社外取締役又は社外監査役が提出会社の企業統治において果たす機能及び役割

- ・社外取締役日比利雄氏は、プリント配線板業界に精通し、また、経営管理面において高い見識を有し、これまで培ってきた企業経営に関する経験から意見を述べ、取締役会の意思決定の妥当性・適正性を確保するための助言・提言を行っております。
- ・社外監査役千田適氏は、弁護士として企業法務及び税務に精通しており、財務及び会計に関する相当程度の知見を有しており、弁護士としての専門的見地から意見を述べ、取締役会の意思決定の妥当性・適正性を確保するための助言・提言を行っております。
- ・社外監査役石田昭氏は、公認会計士として財務及び会計に関する相当程度の知見を有しており、公認会計士としての専門的見地から意見を述べ、取締役会の意思決定の妥当性・適正性を確保するための助言・提言を行っております。

ハ．社外取締役及び社外監査役の選任状況に関する提出会社の考え方

社外取締役及び社外監査役は、一般株主と利益相反が生じるおそれのない、客観的・中立的立場から、それぞれの専門知識及び幅広く高度な経営に対する経験・見識等を活かした社外的観点からの監督又は監査、及び助言・提言等を行っており、取締役会の意思決定及び業務執行の妥当性・適正性を確保するという役割を十分果たしているものと考えております。

なお、社外取締役及び社外監査役を選任するための当社からの独立性に関する基準及び方針は定めておりませんが、選任にあたっては、東京証券取引所の独立役員の独立性に関する判断基準等を参考にしております。

ニ．社外取締役又は社外監査役による監督又は監査と内部監査、監査役監査及び会計監査との相互連携並びに内部統制部門との関係

社外取締役及び社外監査役は、取締役会及び監査役会のほか、定期的及び随時に常勤監査役、内部監査室及び会計監査人との間でミーティングを行い、情報の共有及び意見交換を行っております。

役員報酬の内容

イ．提出会社の役員区分ごとの報酬等の総額、報酬等の種類別の総額及び対象となる役員の員数

	報酬等の総額 (百万円)	報酬等の種類別の総額(百万円)				対象となる 役員の員数 (名)
		基本報酬	ストック オプション	賞与	退職慰労金	
取締役 (社外取締役を除く。)	147	147				6
監査役 (社外監査役を除く。)	8	8				1
社外役員	12	12				3

ロ．提出会社の役員ごとの連結報酬等の総額等

連結報酬等の総額が1億円以上である者が存在しないため、記載しておりません。

ハ．使用人兼務役員の使用人給与のうち重要なもの

使用人兼務役員が存在しないため、記載しておりません。

二．役員の報酬等の額の決定に関する方針

当社の役員報酬につきましては、株主総会で承認された報酬総額(取締役について年間200百万円以内、監査役について年間20百万円以内)の範囲内で各役員に対する報酬を決定することとしております。

各取締役に対する報酬につきましては、取締役会において決定することとしており、業績、各取締役の職務内容及び責任等を総合考慮して決定することといたしております。

各監査役に対する報酬につきましては、監査役の協議によって決定することとしており、各監査役の職務内容及び責任等を総合考慮して決定することといたしております。

株式の保有状況

イ．保有目的が純投資目的以外の目的である投資株式

銘柄数 9銘柄
貸借対照表計上額の合計額 253百万円

ロ．保有目的が純投資目的以外の目的である投資株式の銘柄、保有区分、株式数、貸借対照表計上額及び保有目的

(前事業年度)

特定投資株式

銘柄	株式数 (株)	貸借対照表計上額 (百万円)	保有目的
象印マホービン(株)	146,910	263	取引先との関係強化
ダイヤモンド電機(株)	111,077	62	取引先との関係強化
(株)三菱UFJフィナンシャル・グループ	40,000	20	金融政策上の目的
竹田印刷(株)	40,000	20	取引先との関係強化
田淵電機(株)	15,000	7	取引先との関係強化
(株)SCREENホールディングス	7,311	6	取引先との関係強化
Oakキャピタル(株)	1,870	0	金融政策上の目的

(注) 保有目的が純投資目的以外の目的である投資株式については、上記7銘柄のみとなっております。

みなし保有株式

該当事項はありません。

(当事業年度)

特定投資株式

銘柄	株式数 (株)	貸借対照表計上額 (百万円)	保有目的
象印マホービン(株)	72,278	116	取引先との関係強化
ダイヤモンド電機(株)	114,077	67	取引先との関係強化
(株)三菱UFJフィナンシャル・グループ	40,000	27	金融政策上の目的
竹田印刷(株)	40,000	22	取引先との関係強化
(株)SCREENホールディングス	1,673	13	取引先との関係強化
田淵電機(株)	15,000	5	取引先との関係強化
Oakキャピタル(株)	1,870	0	金融政策上の目的

(注) 保有目的が純投資目的以外の目的である投資株式については、上記7銘柄のみとなっております。

みなし保有株式

該当事項はありません。

八．保有目的が純投資目的である投資株式

保有目的が純投資目的である投資株式が存在しないため、記載しておりません。

会計監査の状況

- a 業務を執行した公認会計士の氏名及び所属する監査法人名
指定社員 業務執行社員 高井晶治(PwC京都監査法人)
指定社員 業務執行社員 矢野博之(PwC京都監査法人)
- b 監査業務に係る補助者の構成
- | | |
|------------|----|
| 公認会計士 | 3名 |
| 公認会計士試験合格者 | 2名 |
| その他 | 5名 |

取締役会で決議できる株主総会決議事項

(自己株式の取得)

当社は、会社法第165条第2項の規定により、機動的な資本政策等を遂行するため、取締役会の決議によって市場取引等により自己株式の取得を行うことができる旨を定款で定めております。

(中間配当)

当社は、会社法第454条第5項の規定により、株主への機動的な利益還元を行うため、取締役会の決議によって中間配当を行うことができる旨を定款で定めております。

(取締役及び監査役の責任免除)

当社は、会社法第426条第1項の規定により、取締役会の決議をもって、同法第423条第1項の行為に関する取締役(取締役であった者を含む。)及び監査役(監査役であったものを含む。)の責任を、法令の限度において免除することができる旨を定款に定めております。これは、取締役及び監査役が職務を遂行するにあたり、その能力を十分に発揮して、期待される役割を果たしうる環境を整備することを目的とするものであります。

取締役の定数

当社の取締役は、10名以内とする旨を定款で定めております。

取締役の選任の決議要件

当社は、取締役の選任決議は、議決権を行使することができる株主の議決権の3分の1以上を有する株主が出席し、その議決権の過半数をもって行う旨及び選任決議は、累積投票によらない旨を定款で定めております。

株主総会の特別決議要件

当社は、会社法第309条第2項に定める株主総会の特別決議要件について、議決権を行使することが出来る株主の議決権の3分の1以上を有する株主が出席し、その議決権の3分の2以上をもって行う旨を定款で定めております。これは、株主総会における特別決議の定足数を緩和することにより、株主総会の円滑な運営を行うことを目的とするものであります。

(2) 【監査報酬の内容等】

【監査公認会計士等に対する報酬の内容】

区分	前連結会計年度		当連結会計年度	
	監査証明業務に基づく報酬(百万円)	非監査業務に基づく報酬(百万円)	監査証明業務に基づく報酬(百万円)	非監査業務に基づく報酬(百万円)
提出会社	23		23	
連結子会社				
計	23		23	

【その他重要な報酬の内容】

前連結会計年度

該当事項はありません。

当連結会計年度

該当事項はありません。

【監査公認会計士等の提出会社に対する非監査業務の内容】

前連結会計年度

該当事項はありません。

当連結会計年度

該当事項はありません。

【監査報酬の決定方針】

監査役会は、日本監査役協会が公表する「会計監査人との連携に関する実務指針」を踏まえ、過年度の監査計画における監査項目別、階層別監査時間の実績及び報酬額の推移並びに会計監査人の職務遂行状況を確認し、当事業年度の監査計画及び報酬額の妥当性を検討した結果、会計監査人の報酬等について会社法第399条第1項の同意を行っております。

第5 【経理の状況】

1 連結財務諸表及び財務諸表の作成方法について

(1) 当社の連結財務諸表は、「連結財務諸表の用語、様式及び作成方法に関する規則」(昭和51年大蔵省令第28号)に基づいて作成しております。

(2) 当社の財務諸表は、「財務諸表等の用語、様式及び作成方法に関する規則」(昭和38年大蔵省令第59号。以下「財務諸表等規則」という。)に基づいて作成しております。

また、当社は、特例財務諸表提出会社に該当し、財務諸表等規則第127条の規定により財務諸表を作成しております。

2 監査証明について

当社は、金融商品取引法第193条の2第1項の規定に基づき、連結会計年度(平成28年4月1日から平成29年3月31日まで)の連結財務諸表及び事業年度(平成28年4月1日から平成29年3月31日まで)の財務諸表について、PwC京都監査法人により監査を受けております。

なお、従来、当社が監査証明を受けている京都監査法人は、平成28年12月1日に名称を変更し、PwC京都監査法人となりました。

3 連結財務諸表等の適正性を確保するための特段の取組みについて

当社は、連結財務諸表等の適正性を確保するための特段の取組みを行っております。

具体的には、会計基準等の内容を適切に把握し、会計基準等の変更等についての的確に対応することができる体制を整備するため、公益財団法人財務会計基準機構へ加入し、また、各種研修に参加しております。

1 【連結財務諸表等】

(1) 【連結財務諸表】

【連結貸借対照表】

(単位：千円)

	前連結会計年度 (平成28年3月31日)	当連結会計年度 (平成29年3月31日)
資産の部		
流動資産		
現金及び預金	3,113,635	3,288,929
受取手形及び売掛金	3,596,233	4,403,653
製品	603,339	637,457
仕掛品	332,897	392,562
原材料及び貯蔵品	790,589	966,788
繰延税金資産	68,396	77,733
その他	393,503	515,317
貸倒引当金	16,519	16,545
流動資産合計	8,882,075	10,265,894
固定資産		
有形固定資産		
建物及び構築物	3,441,019	3,367,522
減価償却累計額	2,599,710	2,624,786
建物及び構築物（純額）	841,308	742,735
機械装置及び運搬具	7,451,204	7,273,766
減価償却累計額	5,575,204	5,416,125
機械装置及び運搬具（純額）	1,876,000	1,857,641
土地	698,702	698,702
建設仮勘定	27,121	26,592
その他	975,573	1,003,082
減価償却累計額	781,802	799,262
その他（純額）	193,770	203,819
有形固定資産合計	3,636,903	3,529,492
無形固定資産	120,194	104,527
投資その他の資産		
投資有価証券	381,154	253,036
繰延税金資産	91,162	115,741
その他	245,352	272,256
貸倒引当金	14,133	14,083
投資その他の資産合計	703,535	626,950
固定資産合計	4,460,634	4,260,970
資産合計	13,342,709	14,526,865

(単位：千円)

	前連結会計年度 (平成28年3月31日)	当連結会計年度 (平成29年3月31日)
負債の部		
流動負債		
支払手形及び買掛金	2,952,422	3,855,047
短期借入金	1,716,213	1,999,880
1年内返済予定の長期借入金	376,792	164,782
リース債務	15,578	21,312
未払法人税等	3,900	95,245
賞与引当金	152,523	171,118
その他	491,116	558,748
流動負債合計	5,708,547	6,866,134
固定負債		
長期借入金	517,053	352,271
リース債務	81,660	102,014
退職給付に係る負債	206,720	374,885
繰延税金負債	99,778	69,644
その他	226,182	225,573
固定負債合計	1,131,394	1,124,389
負債合計	6,839,941	7,990,524
純資産の部		
株主資本		
資本金	1,102,433	1,102,433
資本剰余金	1,153,716	1,153,716
利益剰余金	3,271,185	3,711,272
自己株式	31,932	31,960
株主資本合計	5,495,402	5,935,461
その他の包括利益累計額		
その他有価証券評価差額金	180,765	102,538
繰延ヘッジ損益	4,770	489
為替換算調整勘定	776,586	533,600
退職給付に係る調整累計額	82,803	166,936
その他の包括利益累計額合計	869,777	469,691
非支配株主持分	137,588	131,188
純資産合計	6,502,767	6,536,341
負債純資産合計	13,342,709	14,526,865

【連結損益計算書及び連結包括利益計算書】

【連結損益計算書】

(単位：千円)

	前連結会計年度 (自平成27年4月1日 至平成28年3月31日)	当連結会計年度 (自平成28年4月1日 至平成29年3月31日)
売上高	19,379,795	19,392,887
売上原価	2、7 15,904,753	2、7 15,774,537
売上総利益	3,475,042	3,618,349
販売費及び一般管理費	1、2 2,957,568	1、2 2,917,806
営業利益	517,473	700,543
営業外収益		
受取利息	2,541	1,123
受取配当金	7,500	4,905
為替差益		840
保険返戻金	19,801	1,869
仕入割引	23,740	27,920
雑収入	18,283	22,652
営業外収益合計	71,867	59,312
営業外費用		
支払利息	25,642	23,924
為替差損	31,208	
売上債権売却損	16,634	15,790
雑損失	1,232	12,028
営業外費用合計	74,718	51,743
経常利益	514,622	708,113
特別利益		
固定資産売却益	3 464	3 1,197
投資有価証券売却益	190,836	98,217
特別利益合計	191,300	99,414
特別損失		
固定資産売却損	4 1,927	4 342
固定資産除却損	5 13,532	5 32,329
事業構造改善費用	6 19,422	6 4,979
特別損失合計	34,881	37,651
税金等調整前当期純利益	671,041	769,876
法人税、住民税及び事業税	191,944	206,146
法人税等調整額	6,506	2,176
法人税等合計	198,450	208,322
当期純利益	472,590	561,553
非支配株主に帰属する当期純利益又は非支配株主に 帰属する当期純損失()	1,009	6,808
親会社株主に帰属する当期純利益	473,600	554,744

【連結包括利益計算書】

	(単位：千円)	
	前連結会計年度 (自 平成27年 4月 1日 至 平成28年 3月31日)	当連結会計年度 (自 平成28年 4月 1日 至 平成29年 3月31日)
当期純利益	472,590	561,553
その他の包括利益		
その他有価証券評価差額金	82,347	78,226
繰延ヘッジ損益	7,016	5,259
為替換算調整勘定	198,173	255,584
退職給付に係る調整額	1,231	83,705
その他の包括利益合計	288,767	412,256
包括利益	183,822	149,296
(内訳)		
親会社株主に係る包括利益	191,887	154,659
非支配株主に係る包括利益	8,064	5,362

【連結株主資本等変動計算書】

前連結会計年度(自 平成27年 4月 1日 至 平成28年 3月31日)

(単位：千円)

	株主資本				
	資本金	資本剰余金	利益剰余金	自己株式	株主資本合計
当期首残高	1,102,433	1,153,716	2,912,248	31,544	5,136,853
当期変動額					
剰余金の配当			114,662		114,662
親会社株主に帰属する当期純利益			473,600		473,600
自己株式の取得				388	388
株主資本以外の項目の当期変動額（純額）					
当期変動額合計			358,937	388	358,548
当期末残高	1,102,433	1,153,716	3,271,185	31,932	5,495,402

	その他の包括利益累計額					非支配株主持分	純資産合計
	その他有価証券評価差額金	繰延ヘッジ損益	為替換算調整勘定	退職給付に係る調整累計額	その他の包括利益累計額合計		
当期首残高	263,112	2,261	967,765	81,649	1,151,490	152,656	6,441,000
当期変動額							
剰余金の配当							114,662
親会社株主に帰属する当期純利益							473,600
自己株式の取得							388
株主資本以外の項目の当期変動額（純額）	82,347	7,031	191,179	1,154	281,713	15,068	296,781
当期変動額合計	82,347	7,031	191,179	1,154	281,713	15,068	61,767
当期末残高	180,765	4,770	776,586	82,803	869,777	137,588	6,502,767

当連結会計年度(自 平成28年4月1日 至 平成29年3月31日)

(単位：千円)

	株主資本				
	資本金	資本剰余金	利益剰余金	自己株式	株主資本合計
当期首残高	1,102,433	1,153,716	3,271,185	31,932	5,495,402
当期変動額					
剰余金の配当			114,657		114,657
親会社株主に帰属する当期純利益			554,744		554,744
自己株式の取得				27	27
株主資本以外の項目の当期変動額(純額)					
当期変動額合計			440,087	27	440,059
当期末残高	1,102,433	1,153,716	3,711,272	31,960	5,935,461

	その他の包括利益累計額					非支配株主持分	純資産合計
	その他有価証券評価差額金	繰延ヘッジ損益	為替換算調整勘定	退職給付に係る調整累計額	その他の包括利益累計額合計		
当期首残高	180,765	4,770	776,586	82,803	869,777	137,588	6,502,767
当期変動額							
剰余金の配当							114,657
親会社株主に帰属する当期純利益							554,744
自己株式の取得							27
株主資本以外の項目の当期変動額(純額)	78,226	5,259	242,985	84,133	400,085	6,399	406,485
当期変動額合計	78,226	5,259	242,985	84,133	400,085	6,399	33,573
当期末残高	102,538	489	533,600	166,936	469,691	131,188	6,536,341

【連結キャッシュ・フロー計算書】

(単位：千円)

	前連結会計年度 (自平成27年4月1日 至平成28年3月31日)	当連結会計年度 (自平成28年4月1日 至平成29年3月31日)
営業活動によるキャッシュ・フロー		
税金等調整前当期純利益	671,041	769,876
減価償却費	567,402	533,840
のれん償却額	18,000	18,000
引当金の増減額(は減少)	12,019	19,699
退職給付に係る負債の増減額(は減少)	34,021	168,337
受取利息及び受取配当金	10,041	6,029
支払利息	25,642	23,924
有形固定資産除売却損益(は益)	11,904	21,909
無形固定資産除売却損益(は益)	3,089	
投資有価証券売却損益(は益)	190,836	98,217
売上債権の増減額(は増加)	11,665	840,067
たな卸資産の増減額(は増加)	28,022	281,680
仕入債務の増減額(は減少)	266,267	808,773
その他	200,045	253,565
小計	967,584	884,801
利息及び配当金の受取額	10,041	6,029
利息の支払額	25,433	23,465
法人税等の支払額	264,285	98,690
営業活動によるキャッシュ・フロー	687,906	768,674
投資活動によるキャッシュ・フロー		
定期預金の預入による支出	55,611	55,613
定期預金の払戻による収入	82,038	124,033
有形固定資産の取得による支出	531,010	458,358
無形固定資産の取得による支出	13,355	15,204
有形固定資産の売却による収入	1,715	4,362
投資有価証券の取得による支出	13,014	11,249
投資有価証券の売却による収入	237,442	123,657
投資活動によるキャッシュ・フロー	291,796	288,372
財務活動によるキャッシュ・フロー		
短期借入金の純増減額(は減少)	229,511	296,247
長期借入れによる収入	300,000	
長期借入金の返済による支出	508,672	373,567
自己株式の取得による支出	388	27
配当金の支払額	99,800	114,231
非支配株主への配当金の支払額	6,720	4,152
リース債務の返済による支出	8,727	19,689
財務活動によるキャッシュ・フロー	553,820	215,421
現金及び現金同等物に係る換算差額	22,337	21,167
現金及び現金同等物の増減額(は減少)	180,047	243,713
現金及び現金同等物の期首残高	3,105,260	2,925,213
現金及び現金同等物の期末残高	2,925,213	3,168,926

【注記事項】

(連結財務諸表作成のための基本となる重要な事項)

1 連結の範囲に関する事項

当該子会社は、Kyosha Hong Kong Company Limited、Guangzhou Kyosha Circuit Technology Co., Ltd.、Guangzhou Kyosha Trading Company、Kyosha North America, Inc.、Kyosha(Thailand)Co., Ltd.、KS Circuit Technology Sdn.Bhd.、PT. Kyosha Indonesia、三和電子株式会社、Kyosha Korea Co., Ltd.、KS Circuit Mexico S.A. de C.V.の10社であります。

このうち、Kyosha Korea Co., Ltd及びKS Circuit Mexico S.A. de C.V.については当連結会計年度に新たに設立したことにより、それぞれ当連結会計年度より連結子会社に含めております。

2 持分法の適用に関する事項

持分法適用関連会社は該当ありません。

3 連結子会社の事業年度等に関する事項

連結子会社のうち、PT. Kyosha Indonesiaの決算日は連結決算日と一致しております。

また、連結子会社うちの、Kyosha Hong Kong Company Limited、Guangzhou Kyosha Circuit Technology Co., Ltd.、Guangzhou Kyosha Trading Company、Kyosha North America, Inc.、Kyosha(Thailand)Co., Ltd.、KS Circuit Technology Sdn.Bhd.、Kyosha Korea Co., Ltd及びKS Circuit Mexico S.A. de C.V.の決算日は12月31日であり、また、三和電子株式会社の決算日は1月31日であるため、連結財務諸表の作成にあたってはそれぞれ同日現在の財務諸表を使用し、連結決算日との間に生じた重要な取引については、連結上必要な調整を行っております。

4 会計方針に関する事項

(1) 重要な資産の評価基準及び評価方法

有価証券

その他有価証券

時価のあるもの

決算日の市場価格に基づく時価法

(評価差額は全部純資産直入法により処理し、売却原価は移動平均法により算定しております。)

時価のないもの

移動平均法による原価法

たな卸資産

当社及び国内連結子会社は主として総平均法による原価法(評価基準は収益性の低下による簿価切下げの方法)によっております。

また、在外連結子会社は総平均法による低価法によっております。

デリバティブ

時価法

(2) 重要な減価償却資産の減価償却の方法

有形固定資産(リース資産を除く)

当社及び国内連結子会社は、主に定率法によっております。また、在外連結子会社は定額法によっております。

なお、主な耐用年数は次のとおりであります。

建物及び構築物 7～47年

機械装置及び運搬具 4～10年

その他 2～15年

また、当社及び国内連結子会社は、平成19年3月31日以前に取得したのものについては、償却可能限度額まで償却が終了した翌年から5年間で均等償却する方法によっております。

無形固定資産

定額法を採用しております。

なお、主な償却年数は次のとおりであります。

自社利用のソフトウェア 5年

のれん 5年

リース資産

所有権移転外ファイナンス・リース取引に係るリース資産

リース期間を耐用年数とし、残存価額をゼロとする定額法によっております。リース資産は該当する固定資産の科目に含めて計上しております。

(3) 重要な引当金の計上基準

貸倒引当金

主として売掛債権等の貸倒れによる損失に備えるため、一般債権については貸倒実績率により、貸倒懸念債権等特定の債権については個別に回収可能性を勘案し、回収不能見込額を計上しております。

賞与引当金

従業員の賞与の支給に充てるため、翌期支給見込額のうち当連結会計年度に帰属する額を計上しております。

(4) 退職給付に係る会計処理の方法

退職給付見込額の期間帰属方法

退職給付債務の算定にあたり、退職給付見込額を当連結会計年度末までの期間に帰属させる方法については、期間定額基準によっております。

数理計算上の差異及び過去勤務費用の費用処理方法

過去勤務費用は、その発生時の従業員の平均残存勤務期間以内の一定の年数(10～14年)による定額法により費用処理しております。

数理計算上の差異は、各連結会計年度の発生時における従業員の平均残存勤務期間以内の一定の年数(10～14年)による定額法により按分した額をそれぞれ発生の翌連結会計年度から費用処理することとしております。

(5) 重要な外貨建の資産又は負債の本邦通貨への換算の基準

外貨建金銭債権債務は、決算日の直物為替相場により円貨に換算し、換算差額は損益として処理しております。なお、在外子会社の資産及び負債は決算日の直物為替相場により、収益及び費用は期中平均為替相場により円貨に換算し、換算差額は純資産の部における非支配株主持分及び為替換算調整勘定に含めて計上しております。

(6) 重要なヘッジ会計の方法

ヘッジ会計の方法

繰延ヘッジ処理を適用しております。

なお、特例処理の要件を満たしている金利スワップについては特例処理に、振当処理の要件を満たしている為替予約については振当処理によっております。

ヘッジ手段とヘッジ対象

ヘッジ手段は金利スワップ取引及び為替予約取引であります。

ヘッジ対象は借入金、外貨建買掛金・未払費用であります。

ヘッジ方針

当社は内部規程に基づき、変動金利支払の借入金の一部について、短期市場金利の上昇リスク軽減を目的として金利スワップ取引を行っております。

外貨建買掛金・未払費用について、買掛金・未払費用の支払時のキャッシュ・フローを確定させることを目的として、為替予約取引を行っております。

なお、連結会社間取引をヘッジ対象とするデリバティブ取引はヘッジ会計を適用しておりません。

ヘッジ有効性評価の方法

金利スワップの特例処理及び為替予約の振当処理を行っている取引については、ヘッジ対象とヘッジ手段に関する重要な条件が同一であるため、ヘッジに高い有効性があるものと判断しており、有効性の評価を省略しております。

(7) 連結キャッシュ・フロー計算書における資金の範囲

手許現金、要求払預金及び取得日から3か月以内に満期日の到来する流動性の高い、容易に換金可能であり、かつ、価値の変動について僅少なリスクしか負わない短期的な投資であります。

(8) その他連結財務諸表作成のための重要な事項

消費税等の会計処理

税抜き方式によっております。

(表示方法の変更)

(連結損益計算書関係)

前連結会計年度において、独立掲記しておりました「営業外収益」の「受取手数料」は、営業外収益の総額の100分の10以下となったため、当連結会計年度より「雑収入」に含めて表示しております。この表示方法の変更を反映させるため、前連結会計年度の連結財務諸表の組替えを行っております。

また、前連結会計年度において、「営業外収益」の「雑収入」のうち、「仕入割引」に該当するものがあり、当連結会計年度より「仕入割引」に含めて表示しております。

この結果、前連結会計年度の連結損益計算書において、「営業外収益」に表示していた「受取手数料」7,720千円、「仕入割引」18,980千円、「雑収入」15,323千円は、「仕入割引」23,740千円、「雑収入」18,283千円として組み替えております。

(追加情報)

(繰延税金資産の回収可能性に関する適用指針の適用)

「繰延税金資産の回収可能性に関する適用指針」(企業会計基準適用指針第26号 平成28年3月28日)を第1四半期連結会計期間から適用しております。

(連結貸借対照表関係)

偶発債務

	前連結会計年度 (平成28年3月31日)	当連結会計年度 (平成29年3月31日)
受取手形割引高	229,814千円	349,164千円

(連結損益計算書関係)

- 1 販売費及び一般管理費のうち主要な費目及び金額は、次のとおりであります。

	前連結会計年度 (自 平成27年4月1日 至 平成28年3月31日)	当連結会計年度 (自 平成28年4月1日 至 平成29年3月31日)
荷造運賃	362,935千円	340,756千円
給料手当及び賞与	1,041,475千円	1,009,165千円
賞与引当金繰入額	89,338千円	86,294千円
退職給付費用	28,782千円	35,471千円

- 2 一般管理費及び当期製造費用に含まれる研究開発費は、次のとおりであります。

	前連結会計年度 (自 平成27年4月1日 至 平成28年3月31日)	当連結会計年度 (自 平成28年4月1日 至 平成29年3月31日)
	63,999千円	84,406千円

- 3 固定資産売却益の内容は、次のとおりであります。

	前連結会計年度 (自 平成27年4月1日 至 平成28年3月31日)	当連結会計年度 (自 平成28年4月1日 至 平成29年3月31日)
機械装置及び運搬具	464千円	1,095千円
その他(工具、器具及び備品)	千円	102千円
合計	464千円	1,197千円

- 4 固定資産売却損の内容は、次のとおりであります。

	前連結会計年度 (自 平成27年4月1日 至 平成28年3月31日)	当連結会計年度 (自 平成28年4月1日 至 平成29年3月31日)
建物及び構築物	246千円	千円
機械装置及び運搬具	1,119千円	342千円
その他(工具、器具及び備品)	560千円	千円
合計	1,927千円	342千円

- 5 固定資産除却損の内容は、次のとおりであります。

	前連結会計年度 (自 平成27年4月1日 至 平成28年3月31日)	当連結会計年度 (自 平成28年4月1日 至 平成29年3月31日)
建物及び構築物	1,961千円	15,202千円
機械装置及び運搬具	246千円	7,429千円
その他(工具、器具及び備品)	8,234千円	132千円
無形固定資産	3,089千円	千円
解体撤去費用	千円	9,565千円
合計	13,532千円	32,329千円

- 6 前連結会計年度(自 平成27年4月1日 至 平成28年3月31日)
事業構造改善費用は、連結子会社であるPT.Kyosha Indonesiaの改善強化・効率化を行うにあたって発生した特別退職金であります。

当連結会計年度(自 平成28年4月1日 至 平成29年3月31日)
事業構造改善費用は、連結子会社であるPT.Kyosha Indonesiaの改善強化・効率化を行うにあたって発生した特別退職金であります。

- 7 期末たな卸高は収益性の低下に伴う簿価切下後の金額であり、次のたな卸資産評価損が売上原価に含まれております。

前連結会計年度 (自 平成27年4月1日 至 平成28年3月31日)	当連結会計年度 (自 平成28年4月1日 至 平成29年3月31日)
20,789千円	11,220千円

(連結包括利益計算書関係)

その他の包括利益に係る組替調整額及び税効果額

	前連結会計年度 (自 平成27年4月1日 至 平成28年3月31日)	当連結会計年度 (自 平成28年4月1日 至 平成29年3月31日)
その他有価証券評価差額金		
当期発生額	78,286千円	15,710千円
組替調整額	190,836千円	98,217千円
税効果調整前	112,549千円	113,927千円
税効果額	30,202千円	35,701千円
その他有価証券評価差額金	82,347千円	78,226千円
繰延ヘッジ損益		
当期発生額	13,563千円	14,466千円
組替調整額	3,341千円	6,880千円
税効果調整前	10,222千円	7,585千円
税効果額	3,206千円	2,325千円
繰延ヘッジ損益	7,016千円	5,259千円
為替換算調整勘定		
当期発生額	198,173千円	255,584千円
退職給付に係る調整額		
当期発生額	8,438千円	142,757千円
組替調整額	8,080千円	21,671千円
税効果調整前	358千円	121,086千円
税効果額	872千円	37,381千円
退職給付に係る調整額	1,231千円	83,705千円
その他の包括利益合計	288,767千円	412,256千円

(連結株主資本等変動計算書関係)

前連結会計年度(自 平成27年4月1日 至 平成28年3月31日)

1 発行済株式に関する事項

株式の種類	当連結会計年度期首	増加	減少	当連結会計年度末
普通株式(株)	14,624,000			14,624,000

2 自己株式に関する事項

株式の種類	当連結会計年度期首	増加	減少	当連結会計年度末
普通株式(株)	291,132	640		291,772

(変動事由の概要)

単元未満株式の買取りによる増加 640株

3 新株予約権等に関する事項

該当事項はありません。

4 配当に関する事項

(1) 配当金支払額

決議	株式の種類	配当金の総額 (千円)	1株当たり 配当額(円)	基準日	効力発生日
平成27年6月24日 定時株主総会	普通株式	114,662	8	平成27年3月31日	平成27年6月25日

(2) 基準日が当連結会計年度に属する配当のうち、配当の効力発生日が翌連結会計年度となるもの

決議	株式の種類	配当の原資	配当金の総額 (千円)	1株当たり 配当額(円)	基準日	効力発生日
平成28年6月24日 定時株主総会	普通株式	利益剰余金	114,657	8	平成28年3月31日	平成28年6月27日

当連結会計年度(自 平成28年4月1日 至 平成29年3月31日)

1 発行済株式に関する事項

株式の種類	当連結会計年度期首	増加	減少	当連結会計年度末
普通株式(株)	14,624,000			14,624,000

2 自己株式に関する事項

株式の種類	当連結会計年度期首	増加	減少	当連結会計年度末
普通株式(株)	291,772	75		291,847

(変動事由の概要)

単元未満株式の買取りによる増加 75株

3 新株予約権等に関する事項

該当事項はありません。

4 配当に関する事項

(1) 配当金支払額

決議	株式の種類	配当金の総額 (千円)	1株当たり 配当額(円)	基準日	効力発生日
平成28年6月24日 定時株主総会	普通株式	114,657	8	平成28年3月31日	平成28年6月27日

(2) 基準日が当連結会計年度に属する配当のうち、配当の効力発生日が翌連結会計年度となるもの

決議	株式の種類	配当の原資	配当金の総額 (千円)	1株当たり 配当額(円)	基準日	効力発生日
平成29年6月23日 定時株主総会	普通株式	利益剰余金	114,657	8	平成29年3月31日	平成29年6月26日

(連結キャッシュ・フロー計算書関係)

現金及び現金同等物の期末残高と連結貸借対照表に掲記されている科目の金額との関係

	前連結会計年度 (自 平成27年4月1日 至 平成28年3月31日)	当連結会計年度 (自 平成28年4月1日 至 平成29年3月31日)
現金及び預金	3,113,635千円	3,288,929千円
預入期間が3か月を超える 定期預金	188,422千円	120,002千円
現金及び現金同等物	2,925,213千円	3,168,926千円

(リース取引関係)

1 ファイナンス・リース取引

(借主側)

所有権移転外ファイナンス・リース取引

リース資産の内容

主として、プリント配線板の生産設備(機械装置)であります。

リース資産の減価償却の方法

リース期間を耐用年数とし、残存価額をゼロとして算定する方法によっております。

2 オペレーティング・リース取引

(借主側)

オペレーティング・リース取引のうち解約不能のものに係る未経過リース料

	前連結会計年度 (平成28年3月31日)	当連結会計年度 (平成29年3月31日)
1年内	825千円	825千円
1年超	1,582千円	756千円
合計	2,408千円	1,582千円

(金融商品関係)

1 金融商品の状況に関する事項

当社グループは、資金運用については短期的な預金等に限定し、銀行等金融機関からの借入により資金を調達しております。

受取手形及び売掛金に係る顧客の信用リスクは、与信管理規程に沿ってリスク低減を図っております。また、投資有価証券は主として株式であり、上場株式については四半期ごとに時価の把握を行っております。

借入金の用途は運転資金（主として短期）及び設備投資資金（長期）であり、一部の長期借入金の金利変動リスクに対して金利スワップ取引を実施して支払利息の固定化を実施しております。また、外貨建買掛金・未払費用の為替変動リスクに対して為替予約取引を実施してヘッジしております。なお、デリバティブは内部管理規程に従い、実需の範囲で行うこととしております。

2 金融商品の時価等に関する事項

連結貸借対照表計上額、時価及びこれらの差額については、次のとおりであります。なお、時価を把握することが極めて困難と認められるものは、次表には含めておりません（注2）を参照ください）。

前連結会計年度（平成28年3月31日）

（単位：千円）

	連結貸借対照表計上額	時価	差額
(1) 現金及び預金	3,113,635	3,113,635	
(2) 受取手形及び売掛金	3,596,233	3,596,233	
(3) 投資有価証券	381,154	381,154	
資産計	7,091,023	7,091,023	
(1) 支払手形及び買掛金	2,952,422	2,952,422	
(2) 短期借入金	1,716,213	1,716,213	
(3) 長期借入金	893,845	894,033	188
(4) リース債務	97,238	96,614	623
(5) 未払法人税等	3,900	3,900	
負債計	5,663,620	5,663,185	434
デリバティブ取引			
ヘッジ会計が適用されていないもの その他流動負債			
ヘッジ会計が適用されているもの その他流動負債	6,880	6,880	
デリバティブ取引計	6,880	6,880	

当連結会計年度(平成29年3月31日)

(単位:千円)

	連結貸借対照表計上額	時価	差額
(1)現金及び預金	3,288,929	3,288,929	
(2)受取手形及び売掛金	4,403,653	4,403,653	
(3)投資有価証券	253,036	253,036	
資産計	7,945,618	7,945,618	
(1)支払手形及び買掛金	3,855,047	3,855,047	
(2)短期借入金	1,999,880	1,999,880	
(3)長期借入金	517,053	515,701	1,351
(4)リース債務	123,326	122,198	1,127
(5)未払法人税等	95,245	95,245	
負債計	6,590,552	6,588,073	2,479
デリバティブ取引			
ヘッジ会計が適用されていないもの その他流動負債			
ヘッジ会計が適用されているもの その他流動資産	704	704	
デリバティブ取引計	704	704	

(注1) 金融商品の時価の算定方法並びに有価証券及びデリバティブ取引に関する事項

資産

(1)現金及び預金、並びに(2)受取手形及び売掛金

これらは短期間で決済されるため、時価は帳簿価額にほぼ等しいことから、当該帳簿価額によっております。

(3)投資有価証券

これらの時価について、株式は取引所の価格によっております。

また、保有目的ごとの有価証券に関する注記事項については、「有価証券関係」注記を参照ください。

負債

(1)支払手形及び買掛金、(2)短期借入金、並びに(5)未払法人税等

これらは短期間で決済されるため、時価は帳簿価額にほぼ等しいことから、当該帳簿価額によっております。

(3)長期借入金、並びに(4)リース債務

長期借入金及びリース債務の時価については、元利金の合計額を同様の新規借入又は、リース取引を行った場合に想定される利率で割り引いて算定する方法によっております。変動金利による長期借入金のうち、金利スワップの特例処理の対象となっているものは(下記デリバティブ取引参照)、当該金利スワップと一体として処理された元利金の合計額を、同様の借入を行った場合に適用される合理的に見積もられる利率で割り引いて算定する方法によっております。

なお、1年内返済予定債務については区分表示しておりません。

デリバティブ取引

「重要なヘッジ会計の方法」を参照ください。

(注2) 時価を把握することが極めて困難と認められる金融商品の連結貸借対照表計上額

(単位:千円)

区分	平成28年3月31日	平成29年3月31日
非上場株式	0	0

非上場株式は、市場価格がなく、かつ将来キャッシュ・フローを見積もることなどができず、時価を把握することが極めて困難と認められるため、「資産(3)投資有価証券」には含めておりません。

(注3) 金銭債権及び満期がある有価証券の連結決算日後の償還予定額

前連結会計年度(平成28年3月31日)

	1年以内 (千円)	1年超5年以内 (千円)	5年超10年以内 (千円)	10年超 (千円)
現金及び預金	3,113,635			
受取手形及び売掛金	3,596,233			
合計	6,709,869			

投資有価証券のうち満期のあるものはありません。

当連結会計年度(平成29年3月31日)

	1年以内 (千円)	1年超5年以内 (千円)	5年超10年以内 (千円)	10年超 (千円)
現金及び預金	3,288,929			
受取手形及び売掛金	4,403,653			
合計	7,692,582			

投資有価証券のうち満期のあるものはありません。

(注4) 借入金、リース債務の連結決算日後の返済予定額

前連結会計年度(平成28年3月31日)

	1年以内 (千円)	1年超2年以内 (千円)	2年超3年以内 (千円)	3年超4年以内 (千円)	4年超5年以内 (千円)	5年超 (千円)
短期借入金	1,716,213					
長期借入金	376,792	164,782	198,521	93,750	60,000	
リース債務	15,578	15,795	14,397	10,900	10,917	29,648
合計	2,108,584	180,577	212,918	104,650	70,917	29,648

当連結会計年度(平成29年3月31日)

	1年以内 (千円)	1年超2年以内 (千円)	2年超3年以内 (千円)	3年超4年以内 (千円)	4年超5年以内 (千円)	5年超 (千円)
短期借入金	1,999,880					
長期借入金	164,782	198,521	93,750	60,000		
リース債務	21,312	20,030	16,618	16,661	16,830	31,873
合計	2,185,974	218,551	110,368	76,661	16,830	31,873

(有価証券関係)

1 その他有価証券

前連結会計年度(平成28年3月31日)

区分	連結貸借対照表 計上額(千円)	取得原価(千円)	差額(千円)
連結貸借対照表計上額が取得原価を超えるもの			
(1) 株式	381,154	128,686	252,467
(2) 債券			
(3) その他			
小計	381,154	128,686	252,467
連結貸借対照表計上額が取得原価を超えないもの			
(1) 株式			
(2) 債券			
(3) その他			
小計			
合計	381,154	128,686	252,467

当連結会計年度(平成29年3月31日)

区分	連結貸借対照表 計上額(千円)	取得原価(千円)	差額(千円)
連結貸借対照表計上額が取得原価を超えるもの			
(1) 株式	253,036	114,496	138,539
(2) 債券			
(3) その他			
小計	253,036	114,496	138,539
連結貸借対照表計上額が取得原価を超えないもの			
(1) 株式			
(2) 債券			
(3) その他			
小計			
合計	253,036	114,496	138,539

2 連結会計年度中に売却したその他有価証券

前連結会計年度(自 平成27年4月1日 至 平成28年3月31日)

種類	売却額(千円)	売却益の合計額(千円)	売却損の合計額(千円)
株式	237,442	190,836	

当連結会計年度(自 平成28年4月1日 至 平成29年3月31日)

種類	売却額(千円)	売却益の合計額(千円)	売却損の合計額(千円)
株式	123,657	98,217	

(デリバティブ取引関係)

1 ヘッジ会計が適用されていないデリバティブ取引

(1) 通貨関連

前連結会計年度(平成28年3月31日)

該当事項はありません。

当連結会計年度(平成29年3月31日)

該当事項はありません。

2 ヘッジ会計が適用されているデリバティブ取引

(1) 通貨関連

前連結会計年度(平成28年3月31日)

ヘッジ会計の方法	デリバティブ取引の種類等	主なヘッジ対象	契約額等(千円)	契約額等のうち1年超(千円)	時価(千円)
為替予約等の振当処理	為替予約取引 買建 米ドル	買掛金	10,108		396
原則的処理方法	為替予約取引 買建 米ドル	買掛金	239,157		6,871
	為替予約取引 買建 インドネシアルピア	未払費用	34,243		8
合 計			283,509		7,276

(注) 時価の算定方法 取引先金融機関から提示された価格等に基づき算定しております。

当連結会計年度(平成29年3月31日)

ヘッジ会計の方法	デリバティブ取引の種類等	主なヘッジ対象	契約額等(千円)	契約額等のうち1年超(千円)	時価(千円)
為替予約等の振当処理	為替予約取引 買建 米ドル	買掛金	16,757		69
原則的処理方法	為替予約取引 買建 米ドル	買掛金	182,899		704
合 計			199,656		774

(注) 時価の算定方法 取引先金融機関から提示された価格等に基づき算定しております。

(2) 金利関連

前連結会計年度(平成28年3月31日)

ヘッジ会計の方法	デリバティブ取引の種類等	主なヘッジ対象	契約額等(千円)	契約額等のうち1年超(千円)	時価(千円)
金利スワップの特例処理	金利スワップ取引 支払固定・ 受取変動	長期借入金	70,585	47,053	(注)
合 計			70,585	47,053	(注)

(注) 金利スワップの特例処理によるものは、ヘッジ対象とされている長期借入金と一体として処理されているため、その時価に含めて記載しております。

当連結会計年度(平成29年3月31日)

ヘッジ会計の方法	デリバティブ取引の種類等	主なヘッジ対象	契約額等(千円)	契約額等のうち1年超(千円)	時価(千円)
金利スワップの特例処理	金利スワップ取引 支払固定・ 受取変動	長期借入金	47,053	23,521	(注)
合 計			47,053	23,521	(注)

(注) 金利スワップの特例処理によるものは、ヘッジ対象とされている長期借入金と一体として処理されているため、その時価に含めて記載しております。

(退職給付関係)

1 採用している退職給付制度の概要

当社は、確定給付型の制度として、確定給付企業年金制度を設けております。

当社の連結子会社、三和電子株式会社では、確定給付型の制度として、退職一時金制度を設ける他、確定拠出型の制度として、中小企業退職金共済制度を設けております。

当社の連結子会社 PT.Kyosha Indonesiaでは確定給付型の制度として、退職一時金制度を設けております。

その他の連結子会社では、退職給付制度はありません。

2 確定給付制度

(1) 退職給付債務の期首残高と期末残高の調整表

	(千円)	
	前連結会計年度 (自 平成27年 4月 1日 至 平成28年 3月31日)	当連結会計年度 (自 平成28年 4月 1日 至 平成29年 3月31日)
退職給付債務の期首残高	935,078	993,983
勤務費用	82,662	83,289
利息費用	24,901	27,000
数理計算上の差異の発生額	3,554	142,972
事業主からの拠出額	19,202	6,001
退職給付の支払額	8,868	28,967
その他	24,142	7,599
退職給付債務の期末残高	993,983	1,204,677

(2) 年金資産の期首残高と期末残高の調整表

	(千円)	
	前連結会計年度 (自 平成27年 4月 1日 至 平成28年 3月31日)	当連結会計年度 (自 平成28年 4月 1日 至 平成29年 3月31日)
年金資産の期首残高	680,640	787,263
期待運用収益	8,508	9,840
数理計算上の差異の発生額	3,781	89
保険会社等への拠出額	103,200	61,744
退職給付の支払額	8,868	28,967
年金資産の期末残高	787,263	829,791

(3) 退職給付債務及び年金資産の期末残高と連結貸借対照表に計上された退職給付に係る負債及び退職給付に係る資産の調整表

	(千円)	
	前連結会計年度 (平成28年 3月31日)	当連結会計年度 (平成29年 3月31日)
積立型制度の退職給付債務	769,358	959,999
年金資産	787,263	829,791
	17,904	130,207
非積立型制度の退職給付債務	224,624	244,678
連結貸借対照表に計上された負債と資産の純額	206,720	374,885
退職給付に係る負債	206,720	374,885
退職給付に係る資産		
連結貸借対照表に計上された負債と資産の純額	206,720	374,885

(4) 退職給付費用及びその内訳項目の金額

	(千円)	
	前連結会計年度 (自 平成27年4月1日 至 平成28年3月31日)	当連結会計年度 (自 平成28年4月1日 至 平成29年3月31日)
勤務費用	82,662	83,289
利息費用	24,901	27,000
期待運用収益	8,508	9,840
数理計算上の差異の費用処理額	13,623	31,316
過去勤務費用の費用処理額	5,543	5,538
その他	21,138	438
確定給付制度に係る退職給付費用	128,275	125,788

(5) 退職給付に係る調整額

退職給付に係る調整額に計上した項目（税効果控除前）の内訳は次のとおりであります。

	(千円)	
	前連結会計年度 (自 平成27年4月1日 至 平成28年3月31日)	当連結会計年度 (自 平成28年4月1日 至 平成29年3月31日)
過去勤務費用	5,455	5,538
数理計算上の差異	5,097	115,548
合計	358	121,086

(6) 退職給付に係る調整累計額

退職給付に係る調整累計額に計上した項目（税効果控除前）の内訳は次のとおりであります。

	(千円)	
	前連結会計年度 (平成28年3月31日)	当連結会計年度 (平成29年3月31日)
未認識過去勤務費用	27,367	21,828
未認識数理計算上の差異	144,443	259,992
合計	117,076	238,163

(7) 年金資産に関する事項

年金資産の主な内訳

年金資産合計に対する主な分類ごとの比率は、次のとおりであります。

	前連結会計年度 (平成28年3月31日)	当連結会計年度 (平成29年3月31日)
一般勘定	100%	100%
合計	100%	100%

長期期待運用収益率の設定方法

年金資産の長期期待運用収益率を決定するため、現在及び予想される年金資産の配分と、年金資産を構成する多様な資産からの現在及び将来期待される長期の収益率を考慮しております。

(8) 数理計算上の計算基礎に関する事項

主要な数理計算上の計算基礎（加重平均で表わしております。）

	前連結会計年度 (自 平成27年4月1日 至 平成28年3月31日)	当連結会計年度 (自 平成28年4月1日 至 平成29年3月31日)
割引率	1.4%	0.4%
割引率（在外連結子会社）	8.0%	7.8%
長期期待運用収益率	1.25%	1.25%
予想昇給率（在外連結子会社）	10.0%	10.0%

3 確定拠出制度

連結子会社の確定拠出制度への要拠出額は、前連結会計年度6,753千円、当連結会計年度6,028千円でありませ

す。

(ストック・オプション等関係)

前連結会計年度(自 平成27年4月1日 至 平成28年3月31日)

該当事項はありません。

当連結会計年度(自 平成28年4月1日 至 平成29年3月31日)

該当事項はありません。

(税効果会計関係)

1 繰延税金資産及び繰延税金負債の発生の主な原因別の内訳

	前連結会計年度 (平成28年3月31日)	当連結会計年度 (平成29年3月31日)
繰延税金資産		
有形固定資産	59,870千円	60,577千円
投資有価証券	8,079千円	6,761千円
賞与引当金	29,690千円	30,227千円
役員退職慰労金	67,579千円	66,896千円
退職給付に係る負債	48,022千円	98,109千円
繰越外国税額控除	19,231千円	13,621千円
繰越欠損金	26,978千円	15,875千円
その他	33,010千円	34,139千円
繰延税金資産小計	292,462千円	326,205千円
評価性引当額	103,235千円	84,499千円
繰延税金資産合計	189,227千円	241,706千円
繰延税金負債		
在外連結子会社の留保利益	52,302千円	76,241千円
その他有価証券評価差額金	72,385千円	36,684千円
その他	4,758千円	4,977千円
繰延税金負債合計	129,446千円	117,902千円
繰延税金資産の純額	59,780千円	123,803千円

(注) 前連結会計年度及び当連結会計年度における繰延税金資産の純額は、連結貸借対照表の以下の項目に含まれております。

	前連結会計年度 (平成28年3月31日)	当連結会計年度 (平成29年3月31日)
流動資産 - 繰延税金資産	68,396千円	77,733千円
固定資産 - 繰延税金資産	91,162千円	115,741千円
流動負債 - その他	千円	27千円
固定負債 - 繰延税金負債	99,778千円	69,644千円

2 法定実効税率と税効果会計適用後の法人税等の負担率との差異の原因となった主な項目の内訳

	前連結会計年度 (平成28年3月31日)	当連結会計年度 (平成29年3月31日)
法定実効税率	32.8%	30.6%
(調整)		
交際費等永久損金不算入項目	1.3%	0.9%
住民税均等割等	1.9%	1.5%
外国税額控除等	0.9%	0.1%
海外所得源泉税	0.2%	0.1%
在外連結子会社の軽減税率	7.2%	8.4%
在外連結子会社の留保利益	1.9%	1.5%
有形固定資産	0.2%	0.2%
評価性引当額	2.6%	0.5%
税率変更による影響額	0.4%	
その他	0.2%	0.1%
税効果会計適用後の法人税等の負担率	29.6%	27.1%

(資産除去債務関係)

資産除去債務については、重要性が乏しいため、記載を省略しております。

(セグメント情報等)

【セグメント情報】

1 報告セグメントの概要

当社グループの報告セグメントは、当社グループの構成単位のうち分離された財務情報が入手可能であり、取締役会が経営資源の配分の決定及び業績を評価するために、定期的に検討を行う対象となっているものであります。

当社グループは、主にプリント配線板及びこれに付随する電子部品等の製造販売をしており、国内においては、当社、三和電子株式会社、海外においては、中国をKyosha Hong Kong Company Limited、Guangzhou Kyosha Circuit Technology.Co.,Ltd.、Guangzhou Kyosha Trading Company、Kyosha North America,Inc.、Kyosha(Thailand) Co.,Ltd.、KS Circuit Technology Sdn.Bhd.、Kyosha Korea Co.,Ltd、KS Circuit Mexico S.A. de C.V.が、インドネシアをPT. Kyosha Indonesiaが、それぞれ担当しております。各社はそれぞれ独立した経営単位であり、取り扱う製品について各地域の包括的な戦略を立案し、事業活動を展開しております。

したがって、当社グループは、生産・販売体制を基礎とした地域別のセグメントから構成されており、「日本」、「中国」、及び「インドネシア」の3つを報告セグメントとしております。

2 報告セグメントごとの売上高、利益又は損失、資産、負債その他の項目の金額の算定方法

報告されている事業セグメントの会計処理の方法は、「連結財務諸表作成のための基本となる重要な事項」における記載と概ね同一であります。

報告セグメントの利益は、営業利益ベースの数値であります。セグメント間の内部収益及び振替高は市場実勢価格に基づいております。

3 報告セグメントごとの売上高、利益又は損失及びその他の項目の金額に関する情報

前連結会計年度(自 平成27年4月1日 至 平成28年3月31日)

(単位：千円)

	報告セグメント				その他	合計
	日本	中国	インドネシア	計		
売上高						
外部顧客への売上高	7,649,582	10,008,759	1,721,453	19,379,795		19,379,795
セグメント間の内部売上高 又は振替高	448,100	1,198,079	451,484	2,097,663		2,097,663
計	8,097,683	11,206,838	2,172,937	21,477,459		21,477,459
セグメント利益(はセグメント 損失)	89,652	538,068	123,692	504,028		504,028
その他の項目						
減価償却費	218,629	246,943	101,829	567,402		567,402
のれん償却	18,000			18,000		18,000

(注) 当社は事業セグメントに資産を配分しておりません。

当連結会計年度(自 平成28年4月1日 至 平成29年3月31日)

(単位：千円)

	報告セグメント				その他	合計
	日本	中国	インドネシア	計		
売上高						
外部顧客への売上高	7,959,908	9,680,228	1,752,750	19,392,887		19,392,887
セグメント間の内部売上高 又は振替高	414,829	1,097,217	398,199	1,910,246		1,910,246
計	8,374,738	10,777,445	2,150,950	21,303,133		21,303,133
セグメント利益(はセグメント 損失)	30,940	658,046	4,553	684,432		684,432
その他の項目						
減価償却費	247,902	200,187	85,750	533,840		533,840
のれん償却	18,000			18,000		18,000

(注) 当社は事業セグメントに資産を配分しておりません。

4 報告セグメント合計額と連結財務諸表計上額との差額及び当該差額の内容(差異調整に関する事項)

(単位：千円)

売上高	前連結会計年度	当連結会計年度
報告セグメント計	21,477,459	21,303,133
「その他」の区分の売上高		
セグメント間取引消去	2,097,663	1,910,246
連結財務諸表の売上高	19,379,795	19,392,887

(単位：千円)

利益	前連結会計年度	当連結会計年度
報告セグメント計	504,028	684,432
「その他」の区分の利益		
セグメント間取引消去	13,444	16,110
連結財務諸表の営業利益	517,473	700,543

(単位：千円)

その他の項目	報告セグメント計		その他		調整額		連結財務諸表計上額	
	前連結 会計年度	当連結 会計年度	前連結 会計年度	当連結 会計年度	前連結 会計年度	当連結 会計年度	前連結 会計年度	当連結 会計年度
減価償却費	567,402	533,840					567,402	533,840
のれん償却	18,000	18,000					18,000	18,000

【関連情報】

前連結会計年度(自 平成27年4月1日 至 平成28年3月31日)

1 製品及びサービスごとの情報

単一の製品・サービスの区分の外部顧客への売上高が連結損益計算書の売上高の90%を超えるため、記載を省略しております。

2 地域ごとの情報

(1) 売上高

(単位:千円)

日本	中国	インドネシア	その他	合計
7,786,690	7,507,226	1,140,557	2,945,321	19,379,795

(注) 売上高は顧客の所在地を基礎とし、国に分類しております。

(2) 有形固定資産

(単位:千円)

日本	中国	インドネシア	その他	合計
1,492,058	1,728,266	411,932	4,645	3,636,903

3 主要な顧客ごとの情報

外部顧客への売上高のうち、連結損益計算書の売上高の10%以上を占める相手先がないため、記載はありません。

当連結会計年度(自 平成28年4月1日 至 平成29年3月31日)

1 製品及びサービスごとの情報

単一の製品・サービスの区分の外部顧客への売上高が連結損益計算書の売上高の90%を超えるため、記載を省略しております。

2 地域ごとの情報

(1) 売上高

(単位:千円)

日本	中国	インドネシア	その他	合計
7,963,731	7,449,655	1,061,075	2,918,425	19,392,887

(注) 売上高は顧客の所在地を基礎とし、国に分類しております。

(2) 有形固定資産

(単位:千円)

日本	中国	インドネシア	その他	合計
1,648,546	1,543,331	333,867	3,747	3,529,492

3 主要な顧客ごとの情報

外部顧客への売上高のうち、連結損益計算書の売上高の10%以上を占める相手先がないため、記載はありません。

【報告セグメントごとの固定資産の減損損失に関する情報】

該当事項はありません。

【報告セグメントごとののれんの償却額及び未償却残高に関する情報】

前連結会計年度(自 平成27年4月1日 至 平成28年3月31日)

(単位：千円)

	報告セグメント				その他	合計
	日本	中国	インドネシア	計		
(のれん)						
当期償却額	18,000			18,000		18,000
当期末残高	63,000			63,000		63,000

当連結会計年度(自 平成28年4月1日 至 平成29年3月31日)

(単位：千円)

	報告セグメント				その他	合計
	日本	中国	インドネシア	計		
(のれん)						
当期償却額	18,000			18,000		18,000
当期末残高	45,000			45,000		45,000

【報告セグメントごとの負ののれん発生益に関する情報】

該当事項はありません。

【関連当事者情報】

1 関連当事者との取引

(1) 連結財務諸表提出会社と関連当事者との取引

連結財務諸表提出会社の役員及び主要な株主等

前連結会計年度(自 平成27年4月1日 至 平成28年3月31日)

種類	会社等の名称 又は氏名	所在地	資本金 又は出資金 (千円)	事業の内容 又は職業	議決権等 の所有 (被所有) 割合(%)	関連当事者 との関係	取引の 内容	取引金額 (千円)	科目	期末残高 (千円)
役員及びその 近親者が議決 権の過半数を 所有している 会社等	株式会社 エヌビー シー	岐阜県 大垣市	50,000	プリント 基板の 設計・製 造・販売	(被所有) 直接 3.66	当社製品の 販売	当社製品 の販売	363,141	売掛金	37,465

(注) 1 記載金額のうち、取引金額には消費税等が含まれておらず、期末残高には消費税等が含まれております。

2 取引条件及び取引条件の決定方針等

独立第三者間取引と同様の一般的な取引条件で行っております。

3 当社取締役日比利雄氏は、株式会社エヌビーシーの議決権の76.4%を直接所有しております。

当連結会計年度(自 平成28年4月1日 至 平成29年3月31日)

種類	会社等の名称 又は氏名	所在地	資本金 又は出資金 (千円)	事業の内容 又は職業	議決権等 の所有 (被所有) 割合(%)	関連当事者 との関係	取引の 内容	取引金額 (千円)	科目	期末残高 (千円)
役員及びその 近親者が議決 権の過半数を 所有している 会社等	株式会社 エヌビー シー	岐阜県 大垣市	50,000	プリント 基板の 設計・製 造・販売	(被所有) 直接 3.66	当社製品の 販売	当社製品 の販売	383,801	売掛金	45,384

(注) 1 記載金額のうち、取引金額には消費税等が含まれておらず、期末残高には消費税等が含まれております。

2 取引条件及び取引条件の決定方針等

独立第三者間取引と同様の一般的な取引条件で行っております。

3 当社取締役日比利雄氏は、株式会社エヌビーシーの議決権の76.4%を直接所有しております。

(2) 連結財務諸表提出会社の連結子会社と関連当事者との取引

前連結会計年度(自 平成27年4月1日 至 平成28年3月31日)

該当事項はありません。

当連結会計年度(自 平成28年4月1日 至 平成29年3月31日)

該当事項はありません。

2 親会社又は重要な関連会社に関する注記

前連結会計年度(自 平成27年4月1日 至 平成28年3月31日)

該当事項はありません。

当連結会計年度(自 平成28年4月1日 至 平成29年3月31日)

該当事項はありません。

(1株当たり情報)

	前連結会計年度 (自 平成27年4月1日 至 平成28年3月31日)	当連結会計年度 (自 平成28年4月1日 至 平成29年3月31日)
1株当たり純資産額	444円12銭	446円91銭
1株当たり当期純利益	33円04銭	38円71銭
潜在株式調整後 1株当たり当期純利益	なお、潜在株式調整後1株当たり 当期純利益については、潜在株式が 存在しないため記載していません。	なお、潜在株式調整後1株当たり 当期純利益については、潜在株式が 存在しないため記載していません。

(注) 1. 1株当たり当期純利益金額の算定上の基礎は、以下のとおりであります。

項目	前連結会計年度 (自 平成27年4月1日 至 平成28年3月31日)	当連結会計年度 (自 平成28年4月1日 至 平成29年3月31日)
親会社株主に帰属する当期純利益(千円)	473,600	554,744
普通株主に帰属しない金額(千円)		
普通株式に係る親会社株主に帰属する 当期純利益(千円)	473,600	554,744
普通株式の期中平均株式数(千株)	14,332	14,332

2. 1株当たり純資産額の算定上の基礎は、以下のとおりであります。

項目	前連結会計年度 (平成28年3月31日)	当連結会計年度 (平成29年3月31日)
純資産の部の合計額(千円)	6,502,767	6,536,341
純資産の部の合計額から控除する金額(千円)	137,588	131,188
(うち非支配株主持分)(千円)	(137,588)	(131,188)
普通株式に係る期末の純資産額(千円)	6,365,179	6,405,153
1株当たり純資産額の算定に用いられた期末の 普通株式の数(千株)	14,332	14,332

(重要な後発事象)

該当事項はありません。

【連結附属明細表】

【社債明細表】

該当事項はありません。

【借入金等明細表】

区分	当期首残高 (千円)	当期末残高 (千円)	平均利率 (%)	返済期限
短期借入金	1,716,213	1,999,880	1.1	
1年以内に返済予定の長期借入金	376,792	164,782	0.5	
1年以内に返済予定のリース債務	15,578	21,312	1.5	
長期借入金(1年以内に返済予定のものを除く。)	517,053	352,271	0.5	平成31年2月 から 平成33年3月 まで
リース債務(1年以内に返済予定のものを除く。)	81,660	102,014	1.5	平成30年12月 から 平成36年5月 まで
その他有利子負債				
合計	2,707,297	2,640,260		

(注) 1 「平均利率」については、借入金等の期末残高に対する加重平均利率を記載しております。

2 長期借入金及びリース債務(1年以内に返済予定のものを除く。)の連結決算日後5年内における返済予定額は以下のとおりであります。

区分	1年超2年以内 (千円)	2年超3年以内 (千円)	3年超4年以内 (千円)	4年超5年以内 (千円)
長期借入金	198,521	93,750	60,000	
リース債務	20,030	16,618	16,661	16,830

【資産除去債務明細表】

該当事項はありません。

(2) 【その他】

当連結会計年度における四半期情報等

(累計期間)	第1四半期	第2四半期	第3四半期	当連結会計年度
売上高 (千円)	4,654,196	9,345,151	14,326,519	19,392,887
税金等調整前 四半期(当期)純利 益金額 (千円)	109,450	234,474	504,148	769,876
親会社株主に帰属 する四半期(当期) 純利益金額 (千円)	98,383	187,478	381,131	554,744
1株当たり 四半期(当期)純利 益金額 (円)	6.86	13.08	26.59	38.71

(会計期間)	第1四半期	第2四半期	第3四半期	第4四半期
1株当たり四半期 純利益金額 (円)	6.86	6.22	13.51	12.11

2 【財務諸表等】

(1) 【財務諸表】

【貸借対照表】

(単位：千円)

	前事業年度 (平成28年 3月31日)	当事業年度 (平成29年 3月31日)
資産の部		
流動資産		
現金及び預金	1,176,457	1,228,499
受取手形	1 342,909	1 509,629
売掛金	2 944,594	2 1,099,512
製品	171,118	169,905
仕掛品	141,341	142,179
原材料及び貯蔵品	281,850	308,961
繰延税金資産	51,519	59,961
前払費用	26,351	27,064
未収入金	2 56,866	2 93,504
その他	2 5,640	2 14,050
貸倒引当金	4,700	6,157
流動資産合計	3,193,948	3,647,111
固定資産		
有形固定資産		
建物	303,460	281,512
構築物	20,784	17,632
機械及び装置	203,726	283,697
車両運搬具	293	0
工具、器具及び備品	53,818	56,889
土地	582,209	582,209
建設仮勘定	21,071	17,769
有形固定資産合計	1,185,363	1,239,710
無形固定資産		
ソフトウェア	26,466	25,778
電話加入権	2,466	2,466
のれん	63,000	45,000
その他	11,352	18,020
無形固定資産合計	103,285	91,264
投資その他の資産		
投資有価証券	381,154	253,036
関係会社株式	3,603,245	3,619,478
保険積立金	82,927	81,632
前払年金費用	69,884	55,570
その他	19,939	20,199
貸倒引当金		423
投資その他の資産合計	4,157,150	4,029,493
固定資産合計	5,445,799	5,360,468
資産合計	8,639,747	9,007,579

(単位：千円)

	前事業年度 (平成28年3月31日)	当事業年度 (平成29年3月31日)
負債の部		
流動負債		
支払手形	764,083	934,398
買掛金	2 322,619	2 455,709
短期借入金	700,000	850,000
1年内返済予定の長期借入金	292,282	164,782
リース債務	5,243	5,318
未払金	2 207,300	2 246,480
未払費用	65,737	76,931
賞与引当金	96,807	98,816
その他	41,268	39,683
流動負債合計	2,495,341	2,872,120
固定負債		
長期借入金	517,053	352,271
リース債務	9,225	3,907
長期未払金	224,531	224,531
繰延税金負債	66,713	33,982
固定負債合計	817,523	614,691
負債合計	3,312,865	3,486,812
純資産の部		
株主資本		
資本金	1,102,433	1,102,433
資本剰余金		
資本準備金	1,152,432	1,152,432
その他資本剰余金	1,284	1,284
資本剰余金合計	1,153,716	1,153,716
利益剰余金		
利益準備金	44,910	44,910
その他利益剰余金		
別途積立金	675,000	675,000
繰越利益剰余金	2,207,438	2,474,324
利益剰余金合計	2,927,348	3,194,234
自己株式	31,932	31,960
株主資本合計	5,151,564	5,418,423
評価・換算差額等		
その他有価証券評価差額金	180,081	101,855
繰延ヘッジ損益	4,763	489
評価・換算差額等合計	175,317	102,344
純資産合計	5,326,882	5,520,767
負債純資産合計	8,639,747	9,007,579

【損益計算書】

(単位：千円)

	前事業年度 (自 平成27年 4月 1日 至 平成28年 3月31日)		当事業年度 (自 平成28年 4月 1日 至 平成29年 3月31日)	
売上高	2	7,491,007	2	7,788,536
売上原価	2	6,117,332	2	6,446,049
売上総利益		1,373,674		1,342,487
販売費及び一般管理費	1	1,298,699	1	1,294,536
営業利益		74,974		47,951
営業外収益				
受取利息及び配当金	2	242,042	2	331,793
その他		20,646		6,114
営業外収益合計		262,688		337,907
営業外費用				
支払利息		12,589		7,760
その他		21,119		30,652
営業外費用合計		33,709		38,412
経常利益		303,954		347,446
特別利益				
固定資産売却益		464		556
投資有価証券売却益		190,836		98,217
特別利益合計		191,300		98,773
特別損失				
固定資産売却損				342
固定資産除却損		5,366		26,650
特別損失合計		5,366		26,992
税引前当期純利益		489,888		419,227
法人税、住民税及び事業税		53,647		45,478
法人税等調整額		23,608		7,795
当期純利益		412,632		381,544

【株主資本等変動計算書】

前事業年度(自 平成27年4月1日 至 平成28年3月31日)

(単位：千円)

	株主資本							
	資本金	資本剰余金			利益剰余金			
		資本準備金	その他資本剰余金	資本剰余金合計	利益準備金	その他利益剰余金		利益剰余金合計
					別途積立金	繰越利益剰余金		
当期首残高	1,102,433	1,152,432	1,284	1,153,716	44,910	675,000	1,909,468	2,629,378
当期変動額								
剰余金の配当							114,662	114,662
当期純利益							412,632	412,632
自己株式の取得								
株主資本以外の項目の当期変動額（純額）								
当期変動額合計							297,969	297,969
当期末残高	1,102,433	1,152,432	1,284	1,153,716	44,910	675,000	2,207,438	2,927,348

	株主資本		評価・換算差額等			純資産合計
	自己株式	株主資本合計	その他有価証券評価差額金	繰延ヘッジ損益	評価・換算差額等合計	
当期首残高	31,544	4,853,983	262,429	2,600	265,029	5,119,013
当期変動額						
剰余金の配当		114,662				114,662
当期純利益		412,632				412,632
自己株式の取得	388	388				388
株主資本以外の項目の当期変動額（純額）			82,347	7,364	89,711	89,711
当期変動額合計	388	297,581	82,347	7,364	89,711	207,869
当期末残高	31,932	5,151,564	180,081	4,763	175,317	5,326,882

当事業年度(自 平成28年4月1日 至 平成29年3月31日)

(単位：千円)

	株主資本							
	資本金	資本剰余金			利益剰余金			
		資本準備金	その他資本剰余金	資本剰余金合計	利益準備金	その他利益剰余金		利益剰余金合計
					別途積立金	繰越利益剰余金		
当期首残高	1,102,433	1,152,432	1,284	1,153,716	44,910	675,000	2,207,438	2,927,348
当期変動額								
剰余金の配当							114,657	114,657
当期純利益							381,544	381,544
自己株式の取得								
株主資本以外の項目の当期変動額(純額)								
当期変動額合計							266,886	266,886
当期末残高	1,102,433	1,152,432	1,284	1,153,716	44,910	675,000	2,474,324	3,194,234

	株主資本		評価・換算差額等			純資産合計
	自己株式	株主資本合計	その他有価証券評価差額金	繰延ヘッジ損益	評価・換算差額等合計	
当期首残高	31,932	5,151,564	180,081	4,763	175,317	5,326,882
当期変動額						
剰余金の配当		114,657				114,657
当期純利益		381,544				381,544
自己株式の取得	27	27				27
株主資本以外の項目の当期変動額(純額)			78,226	5,253	72,973	72,973
当期変動額合計	27	266,858	78,226	5,253	72,973	193,884
当期末残高	31,960	5,418,423	101,855	489	102,344	5,520,767

【注記事項】

(重要な会計方針)

1 資産の評価基準及び評価方法

(1) 有価証券の評価基準及び評価方法

子会社株式及び関連会社株式

移動平均法による原価法

その他有価証券

時価のあるもの

決算日の市場価格に基づく時価法

(評価差額は全部純資産直入法により処理し、売却原価は移動平均法により算定しております。)

時価のないもの

移動平均法による原価法

(2) たな卸資産の評価基準及び評価方法

製品、仕掛品及び原材料

総平均法による原価法

(評価基準は収益性の低下による簿価切下げの方法)

貯蔵品

最終仕入原価法

(評価基準は収益性の低下による簿価切下げの方法)

(3) デリバティブの評価基準及び評価方法

時価法

2 固定資産の減価償却の方法

(1) 有形固定資産(リース資産を除く)

定率法

なお、主な耐用年数は次のとおりであります。

建物 7～47年

構築物 10～15年

機械及び装置 4～6年

車両運搬具 4～6年

工具、器具及び備品 2～6年

また、平成19年3月31日以前に取得したものについては、償却可能限度額まで償却が終了した翌年から5年間で均等償却する方法によっております。

(2) 無形固定資産

定額法を採用しております。

なお、主な償却年数は次のとおりであります。

自社利用のソフトウェア 5年

のれん 5年

(3) リース資産

所有権移転外ファイナンス・リース取引に係るリース資産

リース期間を耐用年数とし、残存価額をゼロとする定額法によっております。リース資産は該当する固定資産の科目に含めて計上しております。

3 重要な外貨建の資産又は負債の本邦通貨への換算の基準

外貨建金銭債権債務は、決算日の直物為替相場により円貨に換算し、換算差額は損益として処理しております。

4 引当金の計上基準

(1) 貸倒引当金

主として売掛債権等の貸倒れによる損失に備えるため、一般債権については貸倒実績率により、貸倒懸念債権等特定の債権については個別に回収可能性を勘案し、回収不能見込額を計上しております。

(2) 賞与引当金

従業員の賞与の支給に充てるため、翌期支給見込額のうち当期に帰属する額を計上しております。

(3) 退職給付引当金

従業員の退職給付に備えるため、当事業年度末における退職給付債務及び年金資産の見込額に基づき、計上しております。事業年度末において、年金資産の額が退職給付債務に未認識数理計算上の差異及び未認識過去勤務費用を加算した額を超過している場合は、超過額を前払年金費用として計上しております。

なお、退職給付債務の算定にあたり、退職給付見込額を当事業年度までの期間に帰属させる方法については、期間定額基準によっております。

過去勤務費用は、その発生時の従業員の平均残存勤務期間以内の一定の年数(10年)による定額法により費用処理しております。

数理計算上の差異は、その発生時の従業員の平均残存勤務期間以内の一定の年数(10年)による定額法により按分した額を、それぞれ発生の翌事業年度から費用処理しております。

なお、退職給付に係る未認識数理計算上の差異、未認識過去勤務費用の会計処理の方法は、連結財務諸表におけるこれらの会計処理の方法と異なっております。

5 ヘッジ会計の処理

(1) ヘッジ会計の方法

繰延ヘッジ処理を適用しております。

なお、特例処理の要件を満たしている金利スワップについては特例処理に、振当処理の要件を満たしている為替予約については振当処理によっております。

(2) ヘッジ手段とヘッジ対象

ヘッジ手段は金利スワップ取引及び為替予約取引であります。

ヘッジ対象は借入金、外貨建買掛金であります。

(3) ヘッジ方針

当社は内部規程に基づき、変動金利支払の借入金の一部について、短期市場金利の上昇リスク軽減を目的として金利スワップ取引を行っております。

外貨建買掛金について、買掛金の支払時のキャッシュ・フローを確定させることを目的として、為替予約取引を行っております。

なお、連結会社間取引をヘッジ対象とするデリバティブ取引はヘッジ会計を適用しておりません。

(4) ヘッジ有効性評価の方法

金利スワップの特例処理及び為替予約の振当処理を行っている取引については、ヘッジ対象とヘッジ手段に関する重要な条件が同一であるため、ヘッジに高い有効性があるものと判断しており、有効性の評価を省略しております。

6 その他財務諸表作成のための基本となる重要な事項

消費税等の会計処理

税抜き方式を採用しております。

(追加情報)

(繰延税金資産の回収可能性に関する適用指針の適用)

「繰延税金資産の回収可能性に関する適用指針」(企業会計基準適用指針第26号 平成28年3月28日)を第一四半期連結会計期間から適用しております。

(貸借対照表関係)

1 偶発債務

	前事業年度 (平成28年3月31日)	当事業年度 (平成29年3月31日)
受取手形割引高	229,814千円	349,164千円

保証債務

金融機関からの借入金に対して保証を行っております。

	前事業年度 (平成28年3月31日)	当事業年度 (平成29年3月31日)
Kyosha Hong Kong Company Limited	180,617千円 (US\$1,602千)	430,521千円 (US\$3,837千)
PT. Kyosha Indonesia	535,230千円 (US\$4,750千)	448,760千円 (US\$4,000千)
合計	715,848千円 (US\$6,352千)	879,281千円 (US\$7,837千)

2 関係会社に対する金銭債権及び金銭債務

	前事業年度 (平成28年3月31日)	当事業年度 (平成29年3月31日)
短期金銭債権	53,204千円	79,431千円
短期金銭債務	126,644千円	230,208千円

(損益計算書関係)

1 販売費及び一般管理費のうち主要な費目及び金額並びにおおよその割合は、次のとおりであります。

	前事業年度	当事業年度
	(自 平成27年4月1日 至 平成28年3月31日)	(自 平成28年4月1日 至 平成29年3月31日)
荷造運賃	81,674千円	79,915千円
役員報酬	163,993千円	168,239千円
給料手当及び賞与	433,375千円	408,067千円
賞与引当金繰入額	34,580千円	33,938千円
貸倒引当金繰入額	3,151千円	1,880千円
退職給付費用	18,081千円	19,780千円
福利厚生費	102,351千円	101,255千円
減価償却費	37,836千円	28,386千円
旅費交通費	71,056千円	71,299千円
手数料	129,856千円	121,931千円
賃借料	38,001千円	42,706千円
おおよその割合		
販売費	43.5%	52.9%
一般管理費	56.5%	47.1%

2 関係会社との取引高

区分掲記されたもの以外で各科目に含まれている関係会社に対するものは、次のとおりであります。

	前事業年度	当事業年度
	(自 平成27年4月1日 至 平成28年3月31日)	(自 平成28年4月1日 至 平成29年3月31日)
営業取引 売上高	463,647千円	450,331千円
仕入高	1,520,331千円	1,524,726千円
営業取引以外の取引 による取引高	253,901千円	328,802千円

(有価証券関係)

子会社株式及び関連会社株式は、市場価格がなく時価を把握することが極めて困難と認められるため、子会社株式及び関連会社株式の時価を記載しておりません。

なお、時価を把握することが極めて困難と認められる子会社株式及び関連会社株式の貸借対照表計上額は、次のとおりです。

(単位：千円)

区分	前事業年度 (平成28年3月31日)	当事業年度 (平成29年3月31日)
子会社株式	3,603,245	3,619,478
関連会社株式		
合計	3,603,245	3,619,478

(税効果会計関係)

1 繰延税金資産及び繰延税金負債の発生の主な原因別の内訳

	前事業年度 (平成28年3月31日)	当事業年度 (平成29年3月31日)
繰延税金資産		
投資有価証券	8,079千円	6,761千円
賞与引当金	29,690千円	30,227千円
役員退職慰労金	67,579千円	66,896千円
繰越外国税額控除	19,231千円	13,621千円
その他	35,593千円	44,015千円
繰延税金資産小計	160,174千円	161,522千円
評価性引当額	79,074千円	77,038千円
繰延税金資産合計	81,099千円	84,483千円
繰延税金負債		
その他	96,293千円	58,504千円
繰延税金負債合計	96,293千円	58,504千円
繰延税金資産の純額	15,194千円	25,979千円

2 法定実効税率と税効果会計適用後の法人税等の負担率との差異の原因となった主な項目の内訳

	前事業年度 (平成28年3月31日)	当事業年度 (平成29年3月31日)
法定実効税率	32.8%	30.6%
(調整)		
交際費等永久損金不算入項目	1.3%	1.5%
住民税均等割等	2.3%	2.7%
受取配当金等永久益金不算入項目	15.0%	22.7%
評価性引当額	1.5%	0.3%
外国税源泉税	1.3%	0.1%
税率変更による影響額	0.5%	
法人税額の特別控除額(試験研究費等)	3.1%	3.5%
その他	0.3%	0.6%
税効果会計適用後の法人税等の負担率	15.7%	9.0%

(重要な後発事象)

該当事項はありません。

【附属明細表】

【有形固定資産等明細表】

(単位：千円)

区分	資産の種類	期首帳簿価額	当期増加額	当期減少額	当期償却額	期末帳簿価額	減価償却累計額
有形固定資産	建物	303,460	31,386	15,202	38,132	281,512	832,523
	構築物	20,784			3,151	17,632	99,117
	機械及び装置	203,726	192,718	3,952	108,795	283,697	1,405,169
	車両及び運搬具	293			293	0	10,584
	工具、器具及び備品	53,818	46,665	292	43,302	56,889	322,912
	土地	582,209				582,209	
	建設仮勘定	21,071	8,153	11,455		17,769	
	計	1,185,363	278,925	30,903	193,675	1,239,710	2,670,307
無形固定資産	ソフトウェア	26,466	10,614		11,302	25,778	92,425
	電話加入権	2,466				2,466	
	のれん	63,000			18,000	45,000	45,000
	その他	11,352	6,667			18,020	
		計	103,285	17,281		29,302	91,264

【引当金明細表】

(単位：千円)

科目	当期首残高	当期増加額	当期減少額	当期末残高
貸倒引当金	4,700	1,880		6,581
賞与引当金	96,807	98,816	96,807	98,816

(2) 【主な資産及び負債の内容】

連結財務諸表を作成しているため、記載を省略しております。

(3) 【その他】

該当事項はありません。

第6 【提出会社の株式事務の概要】

事業年度	4月1日から3月31日まで
定時株主総会	6月中
基準日	3月31日
剰余金の配当の基準日	9月30日、3月31日
1単元の株式数	1,000株
単元未満株式の買取及び買増 買取場所 株主名簿管理人 取次所 買取及び買増手数料	東京都千代田区丸の内一丁目4番5号 三菱UFJ信託銀行株式会社
公告掲載方法	当会社の公告方法は、電子公告とする。但し、事故その他やむを得ない事由によって電子公告による公告をすることができない場合は、日本経済新聞に掲載して行う。 なお、電子公告は当会社のホームページに掲載しており、そのアドレスは次のとおりです。 http://www.kyosha.co.jp/
株主に対する特典	該当事項はありません

第7 【提出会社の参考情報】

1 【提出会社の親会社等の情報】

当社には、親会社等はありません。

2 【その他の参考情報】

当事業年度の開始日から有価証券報告書提出日までの間に、次の書類を提出しております。

(1)	有価証券報告書及びその添付書類並びに確認書	事業年度 (第58期)	自 平成27年4月1日 至 平成28年3月31日	平成28年6月27日 近畿財務局長に提出。
(2)	内部統制報告書	事業年度 (第58期)	自 平成27年4月1日 至 平成28年3月31日	平成28年6月27日 近畿財務局長に提出。
(3)	四半期報告書及び確認書	(第59期第1四半期)	自 平成28年4月1日	平成28年8月10日
			至 平成28年6月30日	近畿財務局長に提出。
			(第59期第2四半期)	自 平成28年7月1日 至 平成28年9月30日
(3)	四半期報告書及び確認書	(第59期第3四半期)	自 平成28年10月1日	平成29年2月10日
			至 平成28年12月31日	近畿財務局長に提出。
(4)	臨時報告書	企業内容等の開示に関する内閣府令第19条第2項第9号の2(株主総会における議決権行使の結果)の規定に基づく臨時報告書		平成28年6月30日 近畿財務局長に提出。

第二部 【提出会社の保証会社等の情報】

該当事項はありません。

独立監査人の監査報告書及び内部統制監査報告書

平成29年6月22日

株式会社 京 写
取締役会 御 中

P w C 京都監査法人

指 定 社 員 公認会計士 高 井 晶 治 印
業 務 執 行 社 員

指 定 社 員 公認会計士 矢 野 博 之 印
業 務 執 行 社 員

< 財務諸表監査 >

当監査法人は、金融商品取引法第193条の2第1項の規定に基づく監査証明を行うため、「経理の状況」に掲げられている株式会社京写の平成28年4月1日から平成29年3月31日までの連結会計年度の連結財務諸表、すなわち、連結貸借対照表、連結損益計算書、連結包括利益計算書、連結株主資本等変動計算書、連結キャッシュ・フロー計算書、連結財務諸表作成のための基本となる重要な事項、その他の注記及び連結附属明細表について監査を行った。

連結財務諸表に対する経営者の責任

経営者の責任は、我が国において一般に公正妥当と認められる企業会計の基準に準拠して連結財務諸表を作成し適正に表示することにある。これには、不正又は誤謬による重要な虚偽表示のない連結財務諸表を作成し適正に表示するために経営者が必要と判断した内部統制を整備及び運用することが含まれる。

監査人の責任

当監査法人の責任は、当監査法人が実施した監査に基づいて、独立の立場から連結財務諸表に対する意見を表明することにある。当監査法人は、我が国において一般に公正妥当と認められる監査の基準に準拠して監査を行った。監査の基準は、当監査法人に連結財務諸表に重要な虚偽表示がないかどうかについて合理的な保証を得るために、監査計画を策定し、これに基づき監査を実施することを求めている。

監査においては、連結財務諸表の金額及び開示について監査証拠を入手するための手続が実施される。監査手続は、当監査法人の判断により、不正又は誤謬による連結財務諸表の重要な虚偽表示のリスクの評価に基づいて選択及び適用される。財務諸表監査の目的は、内部統制の有効性について意見表明するためのものではないが、当監査法人は、リスク評価の実施に際して、状況に応じた適切な監査手続を立案するために、連結財務諸表の作成と適正な表示に関連する内部統制を検討する。また、監査には、経営者が採用した会計方針及びその適用方法並びに経営者によって行われた見積りの評価も含め全体としての連結財務諸表の表示を検討することが含まれる。

当監査法人は、意見表明の基礎となる十分かつ適切な監査証拠を入手したと判断している。

監査意見

当監査法人は、上記の連結財務諸表が、我が国において一般に公正妥当と認められる企業会計の基準に準拠して、株式会社京写及び連結子会社の平成29年3月31日現在の財政状態並びに同日をもって終了する連結会計年度の経営成績及びキャッシュ・フローの状況をすべての重要な点において適正に表示しているものと認める。

< 内部統制監査 >

当監査法人は、金融商品取引法第193条の2第2項の規定に基づく監査証明を行うため、株式会社京写の平成29年3月31日現在の内部統制報告書について監査を行った。

内部統制報告書に対する経営者の責任

経営者の責任は、財務報告に係る内部統制を整備及び運用し、我が国において一般に公正妥当と認められる財務報告に係る内部統制の評価の基準に準拠して内部統制報告書を作成し適正に表示することにある。

なお、財務報告に係る内部統制により財務報告の虚偽の記載を完全には防止又は発見することができない可能性がある。

監査人の責任

当監査法人の責任は、当監査法人が実施した内部統制監査に基づいて、独立の立場から内部統制報告書に対する意見を表明することにある。当監査法人は、我が国において一般に公正妥当と認められる財務報告に係る内部統制の監査の基準に準拠して内部統制監査を行った。財務報告に係る内部統制の監査の基準は、当監査法人に内部統制報告書に重要な虚偽表示がないかどうかについて合理的な保証を得るために、監査計画を策定し、これに基づき内部統制監査を実施することを求めている。

内部統制監査においては、内部統制報告書における財務報告に係る内部統制の評価結果について監査証拠を入手するための手続が実施される。内部統制監査の監査手続は、当監査法人の判断により、財務報告の信頼性に及ぼす影響の重要性に基づいて選択及び適用される。また、内部統制監査には、財務報告に係る内部統制の評価範囲、評価手続及び評価結果について経営者が行った記載を含め、全体としての内部統制報告書の表示を検討することが含まれる。

当監査法人は、意見表明の基礎となる十分かつ適切な監査証拠を入手したと判断している。

監査意見

当監査法人は、株式会社京写が平成29年3月31日現在の財務報告に係る内部統制は有効であると表示した上記の内部統制報告書が、我が国において一般に公正妥当と認められる財務報告に係る内部統制の評価の基準に準拠して、財務報告に係る内部統制の評価結果について、すべての重要な点において適正に表示しているものと認める。

利害関係

会社と当監査法人又は業務執行社員との間には、公認会計士法の規定により記載すべき利害関係はない。

以 上

(注) 1. 上記は監査報告書の原本に記載された事項を電子化したものであり、その原本は当社（有価証券報告書提出会社）が別途保管しております。

2. XBRLデータは監査の対象には含まれていません。

独立監査人の監査報告書

平成29年6月22日

株式会社 京 写
取締役会 御 中

P w C 京都監査法人

指 定 社 員 公認会計士 高 井 晶 治 印
業 務 執 行 社 員

指 定 社 員 公認会計士 矢 野 博 之 印
業 務 執 行 社 員

当監査法人は、金融商品取引法第193条の2第1項の規定に基づく監査証明を行うため、「経理の状況」に掲げられている株式会社京写の平成28年4月1日から平成29年3月31日までの第59期事業年度の財務諸表、すなわち、貸借対照表、損益計算書、株主資本等変動計算書、重要な会計方針、その他の注記及び附属明細表について監査を行った。

財務諸表に対する経営者の責任

経営者の責任は、我が国において一般に公正妥当と認められる企業会計の基準に準拠して財務諸表を作成し適正に表示することにある。これには、不正又は誤謬による重要な虚偽表示のない財務諸表を作成し適正に表示するために経営者が必要と判断した内部統制を整備及び運用することが含まれる。

監査人の責任

当監査法人の責任は、当監査法人が実施した監査に基づいて、独立の立場から財務諸表に対する意見を表明することにある。当監査法人は、我が国において一般に公正妥当と認められる監査の基準に準拠して監査を行った。監査の基準は、当監査法人に財務諸表に重要な虚偽表示がないかどうかについて合理的な保証を得るために、監査計画を策定し、これに基づき監査を実施することを求めている。

監査においては、財務諸表の金額及び開示について監査証拠を入手するための手続が実施される。監査手続は、当監査法人の判断により、不正又は誤謬による財務諸表の重要な虚偽表示のリスクの評価に基づいて選択及び適用される。財務諸表監査の目的は、内部統制の有効性について意見表明するためのものではないが、当監査法人は、リスク評価の実施に際して、状況に応じた適切な監査手続を立案するために、財務諸表の作成と適正な表示に関連する内部統制を検討する。また、監査には、経営者が採用した会計方針及びその適用方法並びに経営者によって行われた見積りの評価も含め全体としての財務諸表の表示を検討することが含まれる。

当監査法人は、意見表明の基礎となる十分かつ適切な監査証拠を入手したと判断している。

監査意見

当監査法人は、上記の財務諸表が、我が国において一般に公正妥当と認められる企業会計の基準に準拠して、株式会社京写の平成29年3月31日現在の財政状態及び同日をもって終了する事業年度の経営成績をすべての重要な点において適正に表示しているものと認める。

利害関係

会社と当監査法人又は業務執行社員との間には、公認会計士法の規定により記載すべき利害関係はない。

以 上

(注) 1. 上記は監査報告書の原本に記載された事項を電子化したものであり、その原本は当社(有価証券報告書提出会社)が別途保管しております。

2. XBRLデータは監査の対象には含まれていません。