



第47期

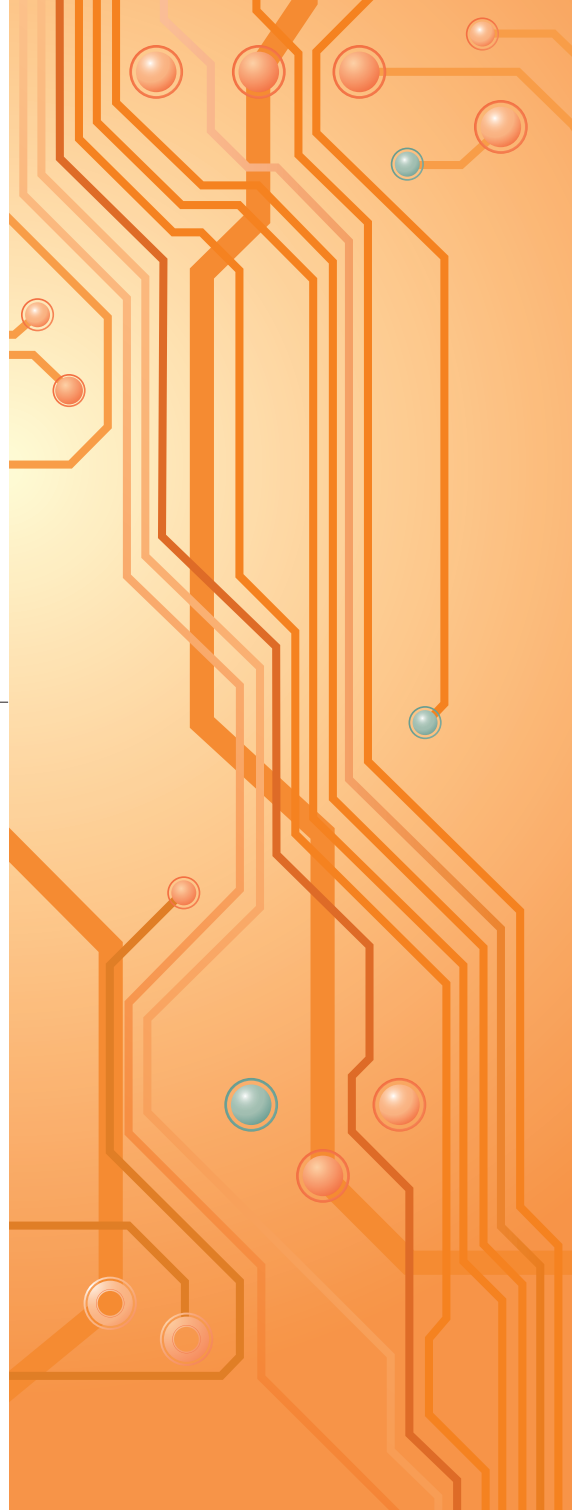
中間事業報告書

# 京写レポート

2004年4月1日～2004年9月30日

株式会社 **京写**

証券コード 6837





株主の皆様には日頃から温かいご支援をいただき、厚く御礼申し上げます。

ここに平成16年4月1日から平成16年9月30日までの第47期中間事業報告書をお届けいたします。

平成16年12月

代表取締役社長  
見嶋 雄二

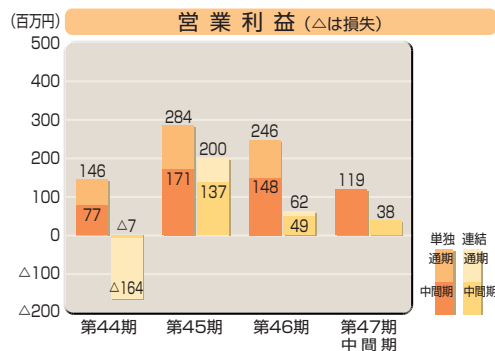
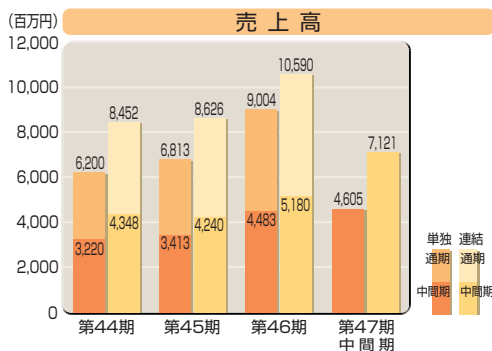
## 1. 営業の概況及び成果

当中間連結会計期間における世界経済は、各地におけるテロ活動等不安要因はありましたが、米国やアジアを中心に回復基調で推移してまいりました。

わが国経済は、世界経済の回復に支えられ、企業収益の改善と設備投資の増加により堅調に回復しております。

プリント配線板業界におきましては、液晶テレビやDVDレコーダーなどのデジタル関連機器を中心とした需要により好調に推移しましたが、需要一巡後の先行きについては楽観を許さない状況にあります。

このような情勢の中で当社グループは、片面プリント配線板につきましては、新たに連結した中国地域グループ会社の売上高を加えたことにより、売上は大幅に増加しました。両面プリント配線板につきましては、一部アミューズメント関係等の需要が中国にシフトしたものの、PDPや家電製品を中心に好



調に推移し、売上増となりました。その結果、当中間連結売上高は7,121百万円となり、前中間連結会計期間に比べ1,940百万円（37.5%）の増収となりました。

損益につきましては、売上増に伴う増益はありましたものの、中国地域グループ会社の新規連結に伴う連結調整勘定の償却等により、営業利益は前中間連結会計期間に比べ11百万円（22.5%）減の38百万円、経常利益は為替差損益の改善等により25百万円増の14百万円（前中間連結会計期間は11百万円の損失）、中間純損失は退職金の支払等により前中間連結会計期間に比べ30百万円増の90百万円となりました。

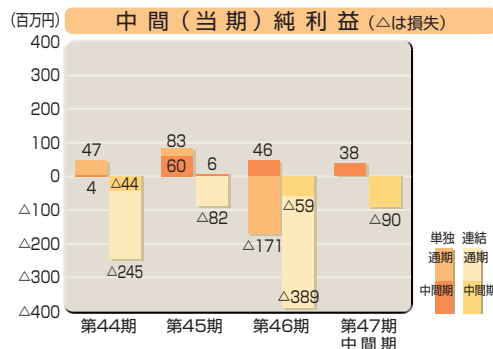
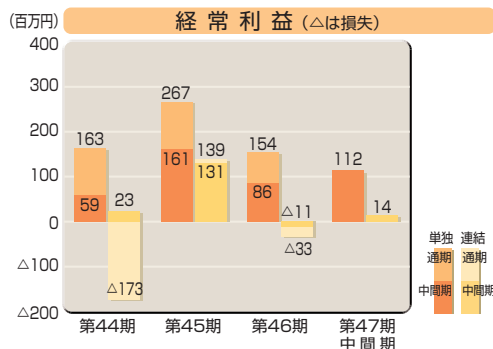
プリント配線板業界におきましては、デジタル機器関連の受注は好調に推移しておりますが、顧客からの電子商取引の要求増加、サプライチェーンマネジメントへの対応要求増加や環境対応の高度化が進み、価格競争だけでなくサービスや企業の対応力が益々重要になってまいりました。

このような状況下、当社といたしましては、グローバルネットワークを活かした、原材料の調達コスト削減等による収益力の強化を図るとともに、ユーザーニーズへの対応力の強化を進め、新規受注の獲得により業容の拡大を図っていく所存であります。

株主の皆様方におかれましては、今後ともなお一層のご支援を賜りますようお願い申し上げます。

## 2. 会社が対処すべき課題

今後の見通しにつきましては、景気は回復が続くと見込まれますが、原油価格の高騰など、楽観できない要因も残っております。



## ●中間連結貸借対照表

(単位：千円)

期 別 科 目	前中間連結会計期間	当中間連結会計期間	前連結会計年度
	(平成15年9月30日現在)	(平成16年9月30日現在)	(平成16年3月31日現在)
	金額	金額	金額
<b>【資産の部】</b>			
<b>流動資産</b>	<b>4,766,801</b>	<b>5,947,003</b>	<b>4,869,690</b>
現金及び預金	1,816,945	1,405,510	1,322,142
受取手形及び売掛金	2,064,598	2,934,746	2,316,112
有価証券	—	—	1,238
たな卸資産	672,420	1,388,344	1,019,173
繰延税金資産	42,392	44,430	65,915
その他	174,702	176,897	147,678
貸倒引当金	△4,258	△2,926	△2,570
<b>固定資産</b>	<b>4,117,216</b>	<b>5,044,220</b>	<b>5,145,273</b>
<b>有形固定資産</b>	<b>2,065,499</b>	<b>3,877,797</b>	<b>3,890,548</b>
建物及び構築物	461,687	1,018,358	960,928
機械装置及び運搬具	1,004,938	2,192,612	2,227,755
土地	473,999	524,948	523,675
建設仮勘定	85,465	66,003	111,573
その他	39,408	75,874	66,614
<b>無形固定資産</b>	<b>96,116</b>	<b>286,974</b>	<b>329,557</b>
<b>投資その他の資産</b>	<b>1,955,601</b>	<b>879,448</b>	<b>925,167</b>
投資有価証券	1,511,309	431,123	465,678
繰延税金資産	36,709	61,506	76,608
その他	412,152	390,287	387,629
貸倒引当金	△4,570	△3,470	△4,748
<b>資産合計</b>	<b>8,884,017</b>	<b>10,991,224</b>	<b>10,014,963</b>

(単位：千円)

期 別 科 目	前中間連結会計期間	当中間連結会計期間	前連結会計年度
	(平成15年9月30日現在)	(平成16年9月30日現在)	(平成16年3月31日現在)
	金額	金額	金額
<b>【負債の部】</b>			
<b>流動負債</b>	<b>3,907,677</b>	<b>6,936,432</b>	<b>5,479,645</b>
支払手形及び買掛金	2,040,820	2,629,025	2,147,376
短期借入金	1,037,042	3,124,300	1,930,675
1年以内返済予定の長期借入金	357,564	523,810	477,032
1年以内返済予定のリース債務	134,949	248,181	217,913
未払法人税等	67,849	32,807	293,416
賞与引当金	84,788	81,484	86,278
その他	184,663	296,823	326,952
<b>固定負債</b>	<b>2,906,018</b>	<b>2,431,097</b>	<b>2,819,978</b>
長期借入金	2,424,788	1,885,247	2,219,366
リース債務	314,289	387,729	420,390
役員退職慰労引当金	143,400	124,020	149,450
退職給付引当金	—	33	—
繰延税金負債	23,539	34,066	30,772
<b>負債合計</b>	<b>6,813,696</b>	<b>9,367,529</b>	<b>8,299,623</b>
<b>【少数株主持分】</b>			
<b>少数株主持分</b>	<b>23,175</b>	<b>54,735</b>	<b>55,576</b>
<b>【資本の部】</b>			
<b>資本金</b>	<b>758,025</b>	<b>758,025</b>	<b>758,025</b>
<b>資本剰余金</b>	<b>809,825</b>	<b>809,825</b>	<b>809,825</b>
<b>利益剰余金</b>	<b>474,277</b>	<b>52,559</b>	<b>143,332</b>
その他有価証券評価差額金	△23,387	24,925	40,727
為替換算調整勘定	28,405	△76,376	△92,146
<b>資本合計</b>	<b>2,047,146</b>	<b>1,568,959</b>	<b>1,659,763</b>
<b>負債、少数株主持分及び資本合計</b>	<b>8,884,017</b>	<b>10,991,224</b>	<b>10,014,963</b>

## ●中間連結損益計算書

(単位：千円)

期 別 科 目	前中間連結会計期間	当中間連結会計期間	前連結会計年度
	(自平成15年4月1日 至平成15年9月30日)	(自平成16年4月1日 至平成16年9月30日)	(自平成15年4月1日 至平成16年3月31日)
	金額	金額	金額
売上高	5,180,577	7,121,174	10,590,212
売上原価	4,473,231	6,089,915	9,219,534
売上総利益	707,346	1,031,258	1,370,677
販売費及び一般管理費	658,198	993,178	1,308,509
営業利益	49,147	38,080	62,168
営業外収益	39,829	42,713	64,749
受取利息及び配当金	3,569	2,907	4,727
有価証券売却益	24,035	1,150	24,155
持分法による投資利益	9,108	—	26,598
為替差益	—	5,252	—
その他	3,115	33,403	9,268
営業外費用	100,364	66,205	160,801
支払利息	44,359	55,517	95,713
売上債権売却損	6,851	7,811	15,700
持分法による投資損失	—	840	—
為替差損	47,285	—	48,538
その他	1,868	2,036	849
経常利益(△は損失)	△11,387	14,588	△33,883
特別利益	33,427	22,892	53,988
固定資産売却益	21	—	1,283
投資有価証券売却益	33,405	22,571	52,704
その他	—	320	—
特別損失	10,523	52,395	138,235
固定資産除売却損	1,249	750	1,657
退職給付会計基準変更時差異	9,274	9,274	18,549
投資有価証券評価損	—	14,495	71,534
投資有価証券売却損	0	—	46,493
役員退職金	—	19,450	—
特別退職金	—	7,549	—
その他	—	876	—
税金等調整前中間(当期)純利益(△は損失)	11,516	△14,914	△118,130
法人税、住民税及び事業税	70,655	26,262	367,864
法人税等調整額	5,118	50,294	△86,211
少数株主損失	4,399	697	9,985
中間(当期)純損失	59,858	90,773	389,798

## ●中間連結剰余金計算書

(単位：千円)

期 別 科 目	前中間連結会計期間	当中間連結会計期間	前連結会計年度
	(自平成15年4月1日 至平成15年9月30日)	(自平成16年4月1日 至平成16年9月30日)	(自平成15年4月1日 至平成16年3月31日)
	金額	金額	金額
【資本剰余金の部】			
資本剰余金期首残高	809,825	809,825	809,825
資本剰余金中間期末(期末)残高	809,825	809,825	809,825
【利益剰余金の部】			
利益剰余金期首残高	561,730	143,332	561,730
利益剰余金減少高	87,453	90,773	418,398
配当金	27,595	—	27,595
役員賞与	—	—	1,005
中間(当期)純損失	59,858	90,773	389,798
利益剰余金中間期末(期末)残高	474,277	52,559	143,332

## ●中間連結キャッシュ・フロー計算書

(単位：千円)

期 別 科 目	前中間連結会計期間	当中間連結会計期間	前連結会計年度
	(自平成15年4月1日 至平成15年9月30日)	(自平成16年4月1日 至平成16年9月30日)	(自平成15年4月1日 至平成16年3月31日)
	金額	金額	金額
営業活動によるキャッシュ・フロー	△199,378	△619,068	155,666
投資活動によるキャッシュ・フロー	92,501	△81,214	△1,072,055
財務活動によるキャッシュ・フロー	800,148	780,981	1,133,722
現金及び現金同等物に係る換算差額	△2,223	2,868	△23,388
現金及び現金同等物の増減額	691,048	83,567	193,945
現金及び現金同等物の期首残高	1,095,108	1,289,053	1,095,108
現金及び現金同等物の中間期末(期末)残高	1,786,156	1,372,620	1,289,053

## ●中間貸借対照表

(単位：千円)

科 目	前中間期	当中間期	前 期
<b>【資産の部】</b>			
<b>流動資産</b>	<b>4,864,903</b>	<b>3,725,930</b>	<b>3,400,244</b>
現金及び預金	1,568,803	904,543	970,496
受取手形	294,546	225,464	156,790
売掛金	1,958,362	2,066,777	1,772,970
たな卸資産	336,080	358,593	232,343
短期貸付金	465,025	—	—
繰延税金資産	42,337	38,768	60,396
その他	204,280	135,375	210,139
貸倒引当金	△4,532	△3,592	△2,891
<b>固定資産</b>	<b>3,590,710</b>	<b>5,542,351</b>	<b>5,406,087</b>
<b>有形固定資産</b>	<b>628,901</b>	<b>800,773</b>	<b>651,486</b>
建物	122,267	188,615	114,805
機械及び装置	117,209	177,971	121,845
土地	333,332	333,332	333,332
建設仮勘定	—	41,414	26,005
その他	56,092	59,440	55,497
<b>無形固定資産</b>	<b>31,153</b>	<b>40,632</b>	<b>46,659</b>
<b>投資その他の資産</b>	<b>2,930,655</b>	<b>4,700,945</b>	<b>4,707,941</b>
投資有価証券	2,490,078	3,509,291	3,547,881
長期貸付金	—	464,189	441,784
繰延税金資産	91,597	400,865	395,524
その他	353,549	330,069	327,499
貸倒引当金	△4,570	△3,470	△4,748
<b>資産合計</b>	<b>8,455,614</b>	<b>9,268,281</b>	<b>8,806,332</b>

(単位：千円)

科 目	前中間期	当中間期	前 期
<b>【負債の部】</b>			
<b>流動負債</b>	<b>3,118,087</b>	<b>4,583,521</b>	<b>3,872,836</b>
支払手形	1,003,329	1,014,034	959,487
買掛金	790,043	745,495	744,614
短期借入金	671,345	2,042,875	1,175,605
1年以内に返済予定の長期借入金	333,604	502,124	421,206
未払法人税等	67,512	26,234	293,381
賞与引当金	82,670	79,347	84,357
その他	169,583	173,411	194,184
<b>固定負債</b>	<b>2,482,568</b>	<b>1,960,832</b>	<b>2,231,964</b>
長期借入金	2,339,168	1,836,812	2,082,514
役員退職慰労引当金	143,400	124,020	149,450
<b>負債合計</b>	<b>5,600,655</b>	<b>6,544,353</b>	<b>6,104,800</b>
<b>【資本の部】</b>			
<b>資本金</b>	<b>758,025</b>	<b>758,025</b>	<b>758,025</b>
<b>資本剰余金</b>	<b>809,825</b>	<b>809,825</b>	<b>809,825</b>
資本準備金	809,825	809,825	809,825
<b>利益剰余金</b>	<b>1,310,495</b>	<b>1,131,151</b>	<b>1,092,953</b>
利益準備金	44,910	44,910	44,910
任意積立金	1,190,543	1,189,977	1,190,543
中間(当期)未処分利益 (△は未処理損失)	75,042	△103,735	△142,499
<b>その他有価証券評価差額金</b>	<b>△23,387</b>	<b>24,925</b>	<b>40,727</b>
<b>資本合計</b>	<b>2,854,958</b>	<b>2,723,927</b>	<b>2,701,531</b>
<b>負債及び資本合計</b>	<b>8,455,614</b>	<b>9,268,281</b>	<b>8,806,332</b>

## ●中間損益計算書

(単位：千円)

科目	前中間期	当中間期	前 期
売上高	4,483,123	4,605,344	9,004,842
売上原価	3,770,621	3,846,379	7,628,574
売上総利益	712,501	758,965	1,376,268
販売費及び一般管理費	563,510	639,303	1,129,820
営業利益	148,990	119,662	246,448
営業外収益	8,113	29,515	16,161
営業外費用	70,594	36,934	108,395
経常利益	86,510	112,242	154,214
特別利益	33,586	22,892	603,894
特別損失	10,332	48,711	934,402
税引前中間(当期)純利益(△は損失)	109,763	86,422	△176,294
法人税、住民税及び事業税	70,269	21,244	367,126
法人税等調整額	△7,034	26,979	△372,407
中間(当期)純利益(△は損失)	46,528	38,197	△171,013
前期繰越利益(△は損失)	28,513	△141,933	28,513
中間(当期)未処分利益(△は未処理損失)	75,042	△103,735	△142,499

(平成16年9月30日現在)

名称(所在地)
Kyosha America Corporation ● (アメリカ カリフォルニア州 サンディエゴ市) (San Diego, California USA)
Kyosha de Mexico, S.A. de C.V. ● (メキシコ バハ・カリフォルニア州 ティファナ市) (Tijuana, Baja California Mexico)
Kyosha Hong Kong Company Limited ● (中国 香港特別行政区) (Hong Kong Special Administrative Region PRC)
Guangzhou Kyosha Circuit Technology Co., Ltd. ● (中国 広東省 広州市番禺区) (Panyu District, Guangzhou City, Guangdong PRC)
株式会社 メタックス ● (京都府久世郡久御山町) (Kumiyama-cho, Kuse-gun, Kyoto)
PT. Hitachi Chemical Electronic Products Indonesia ● (インドネシア ブカシ リッポーチカラン市) (Lippo Cikarang, Bekasi Indonesia)
株式会社 シーシーティシージャパン ● (東京都新宿区) (Shinjuku-ku, Tokyo)

- …連結子会社
- …持分法適用会社



# 会社概要

KYOSHA

## 取締役及び監査役（平成16年9月30日現在）

地位	氏名	担当又は主な職業
代表取締役社長	児嶋 雄二	
専務取締役	児嶋 一登	社長補佐兼グローバル経営戦略担当
取締役	脇 博美	海外担当 Kyosha Hong Kong Company Limited 取締役社長 Guangzhou Kyosha Circuit Technology Co.,Ltd.取締役社長
取締役	森本 正明	総務部門管掌
取締役	山田 敏雄	海外(北米)担当 Kyosha America Corporation 取締役社長 Kyosha de Mexico, S.A. de C.V. 取締役社長
取締役	桃井 茂	経営企画部門管掌
取締役	井上 秋人	グローバル営業戦略担当、 関東支社長兼西日本営業部門長
監査役	松井 幸雄	常勤
監査役	吉田 和正	
監査役	千田 適	弁護士
監査役	田中 守	税理士

## 株式の状況（平成16年9月30日現在）

会社が発行する株式の総数 18,000,000株  
発行済株式総数 5,519,000株  
株主数 775名  
大株主

株主名	当社の出資状況	
	持株数	議決権比率
	株	%
合名会社児嶋	1,124,000	20.37
児嶋 雄二	751,000	13.61
児嶋 照子	558,000	10.11
京写取引先持株会	182,000	3.30
児嶋 一登	175,000	3.17
京写従業員持株会	148,300	2.69
株式会社東京三菱銀行	100,000	1.81
ピーエスエル株式会社	100,000	1.81
児嶋 淳平	80,000	1.45
児嶋 亨	80,000	1.45

## 会社の概況（平成16年9月30日現在）

### 1. 主要な事業内容

当社は、プリント配線板の製造・販売を主要業務としております。

### 2. 主要な事業所及び工場

名称	所在地
本社	京都府久世郡久御山町
京都工場	京都府久世郡久御山町
九州工場	熊本県玉名市
関東支社	東京都台東区
福島営業所	福島県須賀川市
大阪営業所	大阪府守口市（11月1日現在 門真市）
鳥取営業所	鳥取県鳥取市

### 3. 従業員数 215名

(注) 従業員数には、子会社等への出向者14名、嘱託・パートタイマー等45名及び他社から当社への出向者3名を含めておりません。

## 株主メモ

決算期 3月31日

定時株主総会 6月

株主確定基準日 (1) 定時株主総会・利益配当金 3月31日  
(2) 中間配当金 9月30日  
その他必要あるときは、あらかじめ公告して基準日を定める。

名義書換代理人 大阪市中央区北浜四丁目5番33号  
住友信託銀行株式会社

同事務取扱場所 大阪市中央区北浜四丁目5番33号  
住友信託銀行株式会社 証券代行部  
(郵便物送付先) 〒183-8701 東京都府中市日鋼町1番10  
(電話照会先) 住友信託銀行株式会社 証券代行部  
(住所変更等用紙のご請求) ☎0120-175-417  
(その他のご照会) ☎0120-176-417

同取次所 住友信託銀行株式会社 全国各支店  
1単元の株式の数 1,000株

公告掲載新聞 日本経済新聞に掲載する。ただし、商法特例法第16条第3項に定める貸借対照表及び損益計算書に係る情報は  
<http://www.kyosha.co.jp/jp/kessan/index.htm>  
において提供する。