



第46期

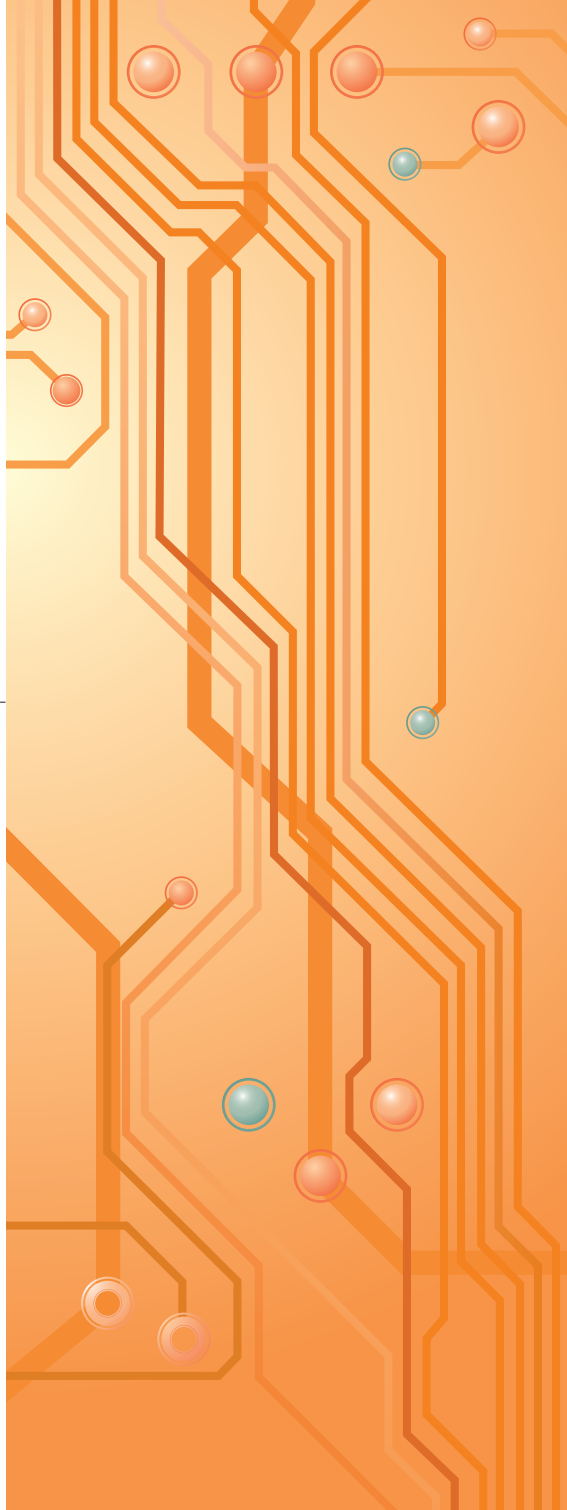
中間事業報告書

京写レポート

2003年4月1日～2003年9月30日

株式会社 **京写**

証券コード 6837





株主の皆様には日頃から温かいご支援をいただき、厚く御礼申し上げます。

ここに平成15年4月1日から平成15年9月30日までの第46期中間事業報告書をお届けいたします。

平成15年12月

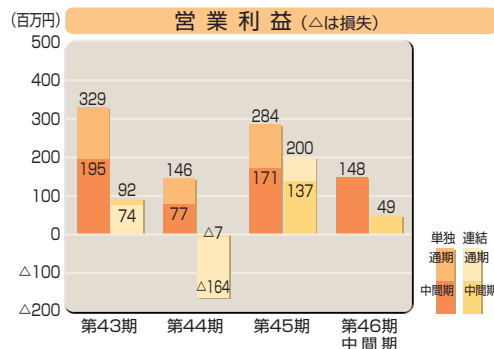
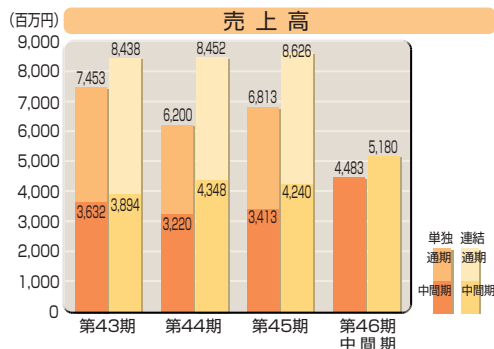
代表取締役社長
児嶋 雄二

1. 営業の概況及び成果

当中間連結会計期間における世界経済は、期初めの世界的な景気の低迷とSARSやイラク戦争の影響等により、弱含みでスタートしましたが、米国をはじめアジア地域の消費増加や輸出の拡大により、不透明感はあるものの、緩やかな回復基調をたどりました。

わが国経済は、デフレが続き雇用情勢も依然厳しい状態から脱却できていないなど、先行きに不安を残す状態ではありますが、米国の回復にも支えられ、また企業のコストの削減をはじめとした体質の強化により企業収益は改善が見られ、株価も上昇傾向を示すなど、景気は持ち直す動きを見せはじめました。

プリント配線板業界におきましても、SARS等の影響により家電AV製品の新機種の上立ち上がりが例年より遅く第1四半期終盤からとなるなど、期の序盤は勢いに欠けましたが、その後はカメラ付携帯電話やDVDレコーダーなどのデジタル関連機器を中心とした底堅い需要に支えられ、回復の兆しを見せております。



このような情勢の中で当社グループは、グローバルネットワークを活かした受注の確保と原材料の調達コストの削減などによる収益力の強化に努めてきました。また今期からは松下電子部品(株)・新旭電子工業(株)との提携に伴う新規ユーザーの増加もあり、売上は大幅増となりました。製品別の状況では、両面プリント配線板は、自動車関連やAVアミューズメント向けを中心に好調に推移し、売上増となりました。片面プリント配線板については価格の低迷が続き、依然厳しい状況ではありますが、第2四半期からは受注量が緩やかな増加傾向にあり、売上増となりました。

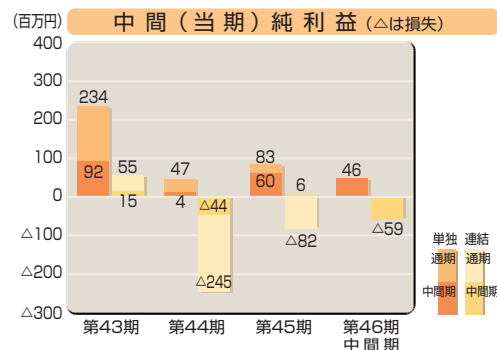
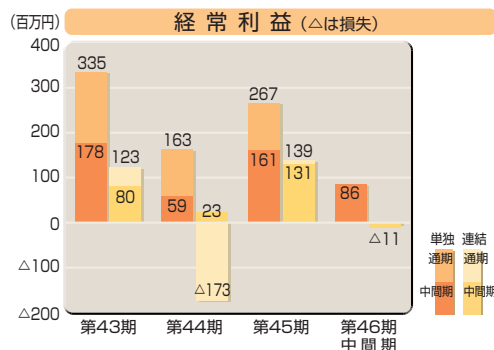
その結果、当中間連結会計期間の売上高は5,180百万円となり、前中間連結会計期間に比べ940百万円(22.2%)の増収となりました。損益につきましては、片面プリント配線板の海外における価格低迷に、為替変動の影響もあって、営業利益は49百万円(前中間連結会計期間に比べ87百万円の減)、経常損失は11百万円(前中間連結会計期間は131百万円の利益)、中間純損失は59百万円(前中間連結会計期間は6百万円の利益)となりました。

2. 会社が対処すべき課題

今後の見通しにつきましては、株価の上昇や設備投資の増加など、景気は明るさを見せ始めていますが、不良債権や雇用情勢等の重要な問題は解決しておらず、また急激な円高進行など、今後も依然楽観できない状態が続くものと思われま

す。プリント配線板業界におきましては、デジタル機器関連の受注は好調に推移しておりますが、顧客からの電子商取引の要求増加や環境対応の高度化が進み、価格競争だけでなく、サービスや企業の対応力が益々重要になると予想されます。

このような状況下、当社といたしましてはグローバルネットワークを活かした、原材料の調達コスト削減等による収益力の強化を図るとともに、ユーザーニーズへの対応力の強化を進め、新規受注の獲得を進め、業容の拡大を図っていく所存であります。



●中間連結貸借対照表

(単位：千円)

期 別 科 目	前中間連結会計期間末	当中間連結会計期間末	前連結会計年度
	(平成14年9月30日現在)	(平成15年9月30日現在)	(平成15年3月31日現在)
	金額	金額	金額
【資産の部】			
流動資産	3,072,858	4,766,801	3,256,790
現金及び預金	796,600	1,816,945	1,121,092
受取手形及び売掛金	1,519,748	2,064,598	1,446,791
有価証券	34,308	—	17,663
たな卸資産	552,323	672,420	509,614
繰延税金資産	34,978	42,392	40,296
その他	138,315	174,702	123,390
貸倒引当金	△3,416	△4,258	△2,059
固定資産	4,295,651	4,117,216	4,241,425
有形固定資産	2,241,653	2,065,499	2,174,001
建物及び構築物	495,550	461,687	475,501
機械装置及び運搬具	1,134,647	1,004,938	1,048,506
土地	473,647	473,999	474,116
建設仮勘定	96,985	85,465	136,412
その他	40,823	39,408	39,465
無形固定資産	108,997	96,116	101,002
投資その他の資産	1,945,000	1,955,601	1,966,421
投資有価証券	1,463,277	1,511,309	1,487,116
繰延税金資産	85,972	36,709	73,116
その他	400,516	412,152	412,071
貸倒引当金	△4,766	△4,570	△5,882
資産合計	7,368,510	8,884,017	7,498,216

(単位：千円)

期 別 科 目	前中間連結会計期間末	当中間連結会計期間末	前連結会計年度
	(平成14年9月30日現在)	(平成15年9月30日現在)	(平成15年3月31日現在)
	金額	金額	金額
【負債の部】			
流動負債	3,996,127	3,907,677	4,113,478
支払手形及び買掛金	1,496,001	2,040,820	1,396,388
短期借入金	1,702,527	1,037,042	1,881,982
1年以内返済予定の長期借入金	269,342	357,564	301,044
1年以内返済予定のリース債務	124,522	134,949	129,901
未払法人税等	82,905	67,849	110,695
賞与引当金	82,448	84,788	82,462
その他	238,379	184,663	211,004
固定負債	1,174,054	2,906,018	1,317,530
長期借入金	565,848	2,424,788	777,240
リース債務	448,114	314,289	383,398
役員退職慰労引当金	132,700	143,400	137,260
繰延税金負債	27,391	23,539	19,631
負債合計	5,170,182	6,813,696	5,431,009
【少数株主持分】			
少数株主持分	57,470	23,175	24,888
【資本の部】			
資本金	758,025	758,025	758,025
資本剰余金	809,825	809,825	809,825
利益剰余金	651,384	474,277	561,730
その他有価証券評価差額金	△67,945	△23,387	△72,265
為替換算調整勘定	△10,431	28,405	△14,996
資本合計	2,140,857	2,047,146	2,042,318
負債、少数株主持分及び資本合計	7,368,510	8,884,017	7,498,216

●中間連結損益計算書

(単位：千円)

期 別 科 目	前中間連結会計期間 (自平成14年4月1日 至平成14年9月30日)	当中間連結会計期間 (自平成15年4月1日 至平成15年9月30日)	前連結会計年度 (自平成14年4月1日 至平成15年3月31日)
	金額	金額	金額
売上高	4,240,001	5,180,577	8,626,504
売上原価	3,495,630	4,473,231	7,187,101
売上総利益	744,371	707,346	1,439,402
販売費及び一般管理費	607,303	658,198	1,239,088
営業利益	137,068	49,147	200,314
営業外収益	70,400	39,829	87,956
受取利息及び配当金	3,557	3,569	4,310
有価証券売却益	—	24,035	—
持分法による投資利益	52,373	9,108	64,139
その他	14,469	3,115	19,506
営業外費用	76,317	100,364	149,124
支払利息	50,829	44,359	93,543
為替差損	11,902	47,285	15,836
売上債権売却損	5,665	6,851	12,189
その他	7,920	1,868	27,553
経常利益(△は損失)	131,150	△11,387	139,146
特別利益	536	33,427	1,442
固定資産売却益	536	21	1,442
投資有価証券売却益	—	33,405	—
特別損失	38,131	10,523	81,606
固定資産除売却損	1,815	1,249	2,441
退職給付会計基準変更時差異	9,274	9,274	18,549
投資有価証券評価損	1,640	—	32,566
投資有価証券売却損	23,000	0	23,000
その他	2,400	—	5,048
税金等調整前中間(当期)純利益	93,556	11,516	58,982
法人税、住民税及び事業税	84,676	70,655	149,560
法人税等調整額	19,231	5,118	17,973
少数株主損失	16,876	4,399	26,428
中間(当期)純利益(△は純損失)	6,525	△59,858	△82,122

●中間連結剰余金計算書

(単位：千円)

期 別 科 目	前中間連結会計期間 (自平成14年4月1日 至平成14年9月30日)	当中間連結会計期間 (自平成15年4月1日 至平成15年9月30日)	前連結会計年度 (自平成14年4月1日 至平成15年3月31日)
	金額	金額	金額
【資本剰余金の部】			
資本剰余金期首残高	809,825	809,825	809,825
資本剰余金中間期末(期末)残高	809,825	809,825	809,825
【利益剰余金の部】			
利益剰余金期首残高	672,453	561,730	672,453
利益剰余金増加高	6,525	—	—
中間(当期)純利益	6,525	—	—
利益剰余金減少高	27,595	87,453	110,722
配当金	27,595	27,595	27,595
役員賞与	—	—	1,005
中間(当期)純損失	—	59,858	82,122
利益剰余金中間期末(期末)残高	651,384	474,277	561,730

●中間連結キャッシュ・フロー計算書

(単位：千円)

期 別 科 目	前中間連結会計期間 (自平成14年4月1日 至平成14年9月30日)	当中間連結会計期間 (自平成15年4月1日 至平成15年9月30日)	前連結会計年度 (自平成14年4月1日 至平成15年3月31日)
	金額	金額	金額
営業活動によるキャッシュ・フロー	442,810	△199,378	457,097
投資活動によるキャッシュ・フロー	△166,476	92,501	△223,662
財務活動によるキャッシュ・フロー	△395,360	800,148	△24,704
現金及び現金同等物に係る換算差額	△16,400	△2,223	△23,965
現金及び現金同等物の増減額	△135,426	691,048	184,765
現金及び現金同等物の期首残高	910,343	1,095,108	910,343
現金及び現金同等物の中間期末(期末)残高	774,916	1,786,156	1,095,108

●中間貸借対照表

(単位：千円)

科 目	前中間期	当中間期	前 期
【資産の部】			
流動資産	3,064,967	4,864,903	3,303,021
現金及び預金	637,576	1,568,803	872,064
受取手形	283,591	294,546	206,790
売掛金	1,250,223	1,958,362	1,339,271
たな卸資産	362,704	336,080	302,307
短期貸付金	331,020	465,025	324,540
繰延税金資産	34,650	42,337	40,326
その他	168,501	204,280	220,929
貸倒引当金	△3,301	△4,532	△3,207
固定資産	3,554,367	3,590,710	3,594,388
有形固定資産	680,589	628,901	641,776
建物	144,198	122,267	132,027
機械及び装置	154,519	117,209	128,735
土地	333,332	333,332	333,332
その他	48,538	56,092	47,681
無形固定資産	20,581	31,153	25,333
投資その他の資産	2,853,196	2,930,655	2,927,278
投資有価証券	2,410,570	2,490,078	2,458,228
繰延税金資産	103,673	91,597	119,651
その他	343,717	353,549	355,281
貸倒引当金	△4,766	△4,570	△5,882
資産合計	6,619,334	8,455,614	6,897,410

(単位：千円)

科 目	前中間期	当中間期	前 期
【負債の部】			
流動負債	3,261,187	3,118,087	3,293,414
支払手形	954,459	1,003,329	879,914
買掛金	383,676	790,043	345,309
短期借入金	1,329,100	671,345	1,420,700
1年以内に返済予定の長期借入金	245,442	333,604	277,064
未払法人税等	79,314	67,512	104,577
賞与引当金	80,408	82,670	80,531
その他	188,785	169,583	185,317
固定負債	589,148	2,482,568	816,850
長期借入金	456,448	2,339,168	679,590
役員退職慰労引当金	132,700	143,400	137,260
負債合計	3,850,335	5,600,655	4,110,264
【資本の部】			
資本金	758,025	758,025	758,025
資本剰余金	809,825	809,825	809,825
資本準備金	809,825	809,825	809,825
利益剰余金	1,269,095	1,310,495	1,291,562
利益準備金	44,910	44,910	44,910
任意積立金	1,135,038	1,190,543	1,135,038
中間(当期)未処分利益	89,147	75,042	111,614
その他有価証券評価差額金	△67,945	△23,387	△72,265
資本合計	2,768,999	2,854,958	2,787,146
負債及び資本合計	6,619,334	8,455,614	6,897,410

●中間損益計算書

(単位：千円)

科目	前中間期	当中間期	前 期
売上高	3,413,685	4,483,123	6,813,910
売上原価	2,730,896	3,770,621	5,484,961
売上総利益	682,789	712,501	1,328,948
販売費及び一般管理費	511,277	563,510	1,044,459
営業利益	171,511	148,990	284,489
営業外収益	23,808	8,113	40,295
営業外費用	33,787	70,594	57,582
経常利益	161,533	86,510	267,201
特別利益	3,051	33,586	4,053
特別損失	35,406	10,332	78,690
税引前中間(当期)純利益	129,177	109,763	192,564
法人税、住民税及び事業税	81,026	70,269	143,335
法人税等調整額	△12,702	△7,034	△34,091
中間(当期)純利益	60,853	46,528	83,320
前期繰越利益	28,293	28,513	28,293
中間(当期)未処分利益	89,147	75,042	111,614

主な子会社・関連会社 Principal Associated Companies
(所在地) (Location)

Kyosha America Corporation ● (アメリカ カリフォルニア州 サンディエゴ市) (San Diego, California USA)
Kyosha de Mexico, S.A. de C.V. ● (メキシコ バハ・カリフォルニア州 ティファナ市) (Tijuana, Baja California Mexico)
Kyosha Holdings (Singapore) Limited ● (イギリス バミューダ) (Bermuda, England)
Kyosha IDT (Holdings) Co., Ltd. ● (中国 香港特別行政区) (Hong Kong Special Administrative Region PRC)
Guangzhou Panyu Kyosha IDT Circuit Technology Co., Ltd. ● (中国 広東省 広州市番禺区) (Panyu, District, Guangzhou City, Guangdong PRC)
PT. Hitachi Chemical Electronic Products Indonesia ● (インドネシア プカシ リッポーチカラン市) (Lippo Cikarang, Bekasi Indonesia)
株式会社 メタックス ● (京都府久世郡久御山町) (Kumiyama-cho, Kuse-gun, Kyoto)
株式会社 シーシーティシージャパン ● (東京都新宿区) (Shinjuku-ku, Tokyo)

●…連結子会社 Consolidated Subsidiaries

●…持分法適用会社 Non-Consolidated Subsidiaries and
Affiliates accounted for by the equity method

会社概要

KYOSHA

株式の状況 (平成15年9月30日現在)

会社が発行する株式の総数 18,000,000株
 発行済株式総数 5,519,000株
 株主数 831名
 大株主

株主名	当社の出資状況	
	持株数	議決権比率
合名会社 児嶋	株 1,124,000	% 20.4
児嶋 雄二	792,000	14.4
児嶋 照子	558,000	10.1
児嶋 一登	175,000	3.2
京写取引先持株会	147,000	2.7
京写従業員持株会	138,300	2.5
株式会社東京三菱銀行	100,000	1.8
ピーエスエル株式会社	100,000	1.8
児嶋 淳平	70,000	1.3
児嶋 亨	70,000	1.3

会社の概況 (平成15年9月30日現在)

1. 主要な事業内容

当社は、プリント配線板の製造・販売を主要業務としております。

2. 主要な事業所及び工場

名称	所在地
本社	京都府久世郡久御山町
京都工場	京都府久世郡久御山町
九州工場	熊本県玉名市
関東支社	東京都台東区
福島営業所	福島県須賀川市
鳥取営業所	鳥取県鳥取市

3. 従業員数 224名

(注) 従業員数には、子会社等への出向者14名、嘱託・パートタイマー等43名及び他社から当社への出向者6名を含めておりません。

取締役及び監査役 (平成15年9月30日現在)

地位	氏名	担当又は主な職業
代表取締役社長	児嶋 雄二	
取締役副社長	中山 茂	グローバル生産戦略担当
専務取締役	児嶋 一登	グローバル経営戦略担当
取締役	脇 博美	海外担当 Kyosha IDT (Holdings) Co., Ltd. 取締役、 Guangzhou Panyu Kyosha IDT Circuit Technology Co., Ltd. 総経理
取締役	荒 弘	グローバル営業戦略担当兼関東支社長
取締役	森本 正明	取締役総務部門掌管
取締役	山田 敏雄	海外(中国)担当 Guangzhou Panyu Kyosha IDT Circuit Technology Co., Ltd. 副総経理
取締役	桃井 茂	取締役経営企画部門掌管
監査役	吉田 和正	常勤
監査役	鮫島 正弘	
監査役	千田 適	弁護士
監査役	松井 幸雄	

株主メモ

決算期 3月31日

定時株主総会 6月

株主確定基準日 (1) 定時株主総会・利益配当金 3月31日
 (2) 中間配当金 9月30日
 その他必要あるときは、あらかじめ公告して基準日を定める。

名義書換代理人 大阪市中央区北浜四丁目5番33号
 住友信託銀行株式会社

同事務取扱場所 大阪市中央区北浜四丁目5番33号
 住友信託銀行株式会社 証券代行部
 (郵便物送付先) 〒183-8701 東京都府中市日鋼町1番10
 (電話照会先) 住友信託銀行株式会社 証券代行部
 (住所変更等用紙のご請求) ☎0120-175-417
 (その他のご照会) ☎0120-176-417

同取次所 住友信託銀行株式会社 全国各支店
 1単元の株式の数 1,000株

公告掲載新聞 日本経済新聞に掲載する。ただし、株式会社の監査等に関する商法の特例に関する法律第16条第3項に定める貸借対照表及び損益計算書に係る情報は
<http://www.kyosha.co.jp/jp/kessan/index.htm>
 において提供する。