



第58期

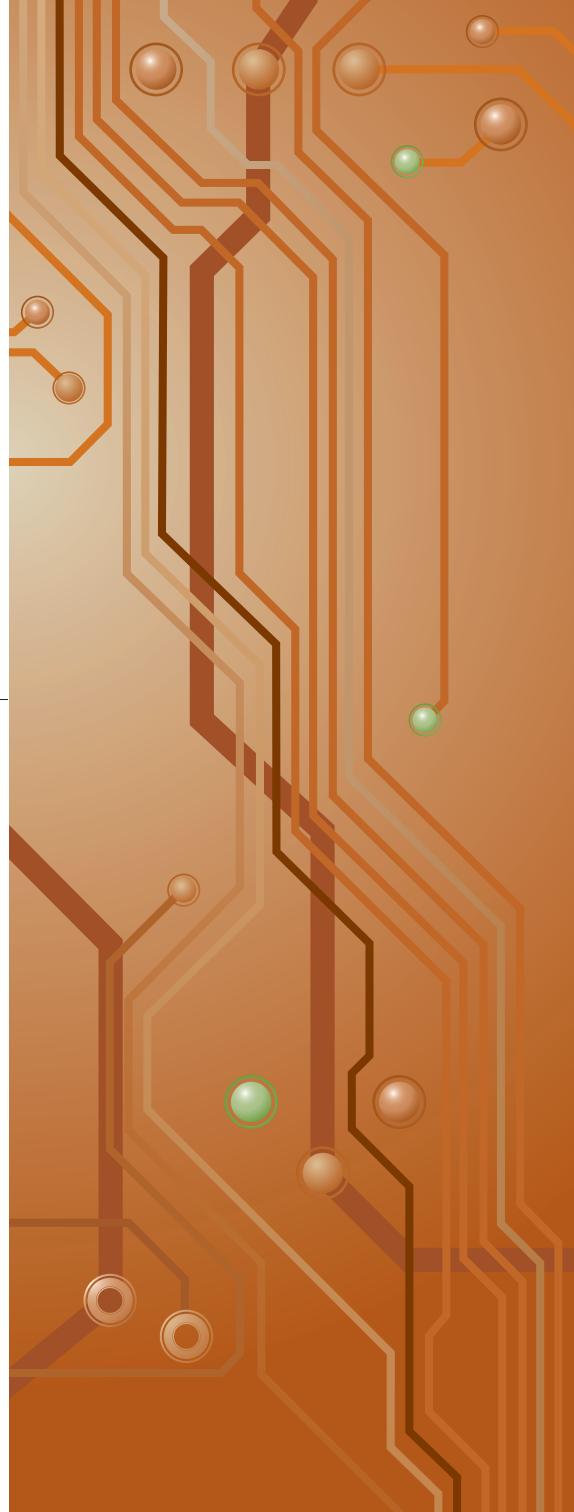
四半期報告書

京写レポート

平成27年4月1日から平成27年9月30日まで

株式会社 **京写**

証券コード 6837





株主の皆様には、平素は格別のご高配を賜り誠にありがとうございました。誠にありがとうございます。

さて、第58期第2四半期連結累計期間（平成27年4月1日から平成27年9月30日まで）における営業の概況ならびに決算の内容をご報告申し上げます。

平成27年12月

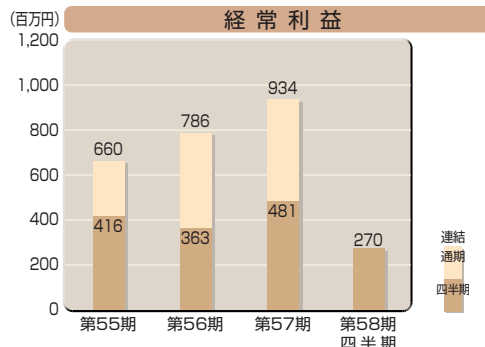
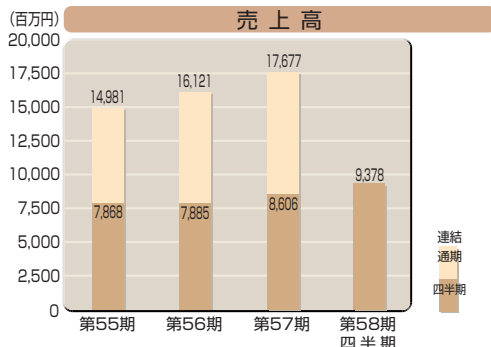
代表取締役社長
兎嶋 一 登

1. 営業の概況及び成果

当第2四半期連結累計期間の当社が属するプリント配線板業界の状況は、国内ではスマートフォン等の通信機器分野の需要拡大により堅調に推移しましたが、依然自動車の減産が続き、家電製品等の一部でも生産調整の影響を受けました。海外では中国やアジア新興国の自動車関連分野等を中心に緩やかな成長が続いた一方で、欧州市況の不安定さや中国経済の減速懸念から家電製品分野等が伸び悩み、市場環境が悪化しました。

このような状況の中、当社グループの業績は、国内は実装関連事業が搬送用治具販売で寄与したものの、プリント配線板事業はLED照明等の家電製品や自動車関連分野で期初の生産調整等による低調な出足の影響を受け前年同四半期を下回りました。海外は中国経済減速懸念の影響等から、プリント配線板事業は家電製品分野等の販売不振を招きましたが、自動車関連分野が引き続き堅調に推移した結果、売上高は9,378百万円（前年同四半期比9.0%増 772百万円の増収）となりました。

利益面については、円安による輸入販売品や原材料等の調達コスト増加等の結果、営業利益は254



百万円（前年同四半期比47.6%減 232百万円の減益）、経常利益は270百万円（前年同四半期比43.8%減 210百万円の減益）、親会社株主に帰属する四半期純利益は221百万円（前年同四半期比38.5%減 138百万円の減益）となりました。

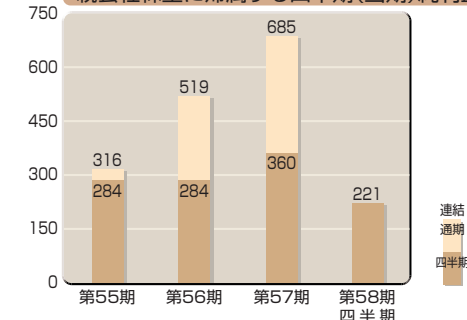
2. 企業集団が対処すべき課題

「当社グループはグローバル市場において顧客満足を第一とし、『地に足のついた経営』を進め持続した成長を目指す」ことを基本とし、そのために以下を経営基本方針といたしております。

- ①すべての事業活動において「安全の確保、法令の遵守、環境保全」を最優先する。
- ②顧客のニーズに応え、新技術、新工法の開発と品質向上にたゆまぬ努力を傾注する。
- ③選択と集中を進め、自社の強みを活かした分野に経営資源を集中する。

また、当社グループでは中期経営計画として、2016年3月期に売上高200億円、営業利益率6.0%、ROA（総資産利益率）6.0%を目標としており、その目標を達成するための戦略として以下の5つの経営戦略を掲げております。

(百万円) 親会社株主に帰属する四半期(当期)純利益



- ①環境対応戦略
- ②ボリュームゾーン戦略
- ③グローバル戦略
- ④収益力強化戦略
- ⑤新規事業戦略

今後につきましては、上記戦略を推進する上で、

- ①自ら変革による組織力の強化
- ②ダントツものづくりの実現
- ③両面事業の再構築・拡大の推進
- ④生産技術・IT強化による差別化の追求
- ⑤新事業領域への拡販

を重点課題といたしまして対処していく所存であります。

5. 主な子会社 (平成27年9月30日現在)

	名称	所在地
子会社	京写香港	中華人民共和国 香港特別行政区
	上海営業所	中華人民共和国 上海市
	京写広州	中華人民共和国 広東省 広州市
	京写広州貿易	中華人民共和国 広東省 広州市
	京写ノースアメリカ	アメリカ合衆国 カリフォルニア州 サンディエゴ市
	京写タイ	タイ王国 バンコク都
	京写インドネシア	インドネシア共和国 ブカシ県 リッポーチカラン市
	京写マレーシア	マレーシア セランゴール州 ペタリンジャヤ市
	三和電子株式会社	岡山県津山市

四半期連結財務諸表

KYOSHA

● 四半期連結貸借対照表

(単位：千円)

期 別 科 目	前第2四半期連結会計期間末	当第2四半期連結会計期間末	前連結会計年度末
	(平成26年9月30日現在)	(平成27年9月30日現在)	(平成27年3月31日現在)
	金額	金額	金額
【資産の部】			
流動資産	8,165,493	9,161,960	9,254,776
現金及び預金	2,660,293	3,034,191	3,320,108
受取手形及び売掛金	3,535,616	3,727,696	3,601,898
製品	435,037	596,264	611,514
仕掛品	384,469	405,653	352,359
原材料及び貯蔵品	703,259	845,586	754,387
その他	474,586	590,149	635,160
貸倒引当金	△27,769	△37,581	△20,652
固定資産	4,193,792	4,939,072	4,869,668
有形固定資産	3,455,736	3,885,938	3,792,354
建物及び構築物	874,829	922,204	963,382
機械装置及び運搬具	1,672,854	1,956,183	1,926,571
その他	908,052	1,007,550	902,400
無形固定資産	40,924	137,117	144,398
投資その他の資産	697,130	916,017	932,916
資産合計	12,359,285	14,101,033	14,124,445

(単位：千円)

期 別 科 目	前第2四半期連結会計期間末	当第2四半期連結会計期間末	前連結会計年度末
	(平成26年9月30日現在)	(平成27年9月30日現在)	(平成27年3月31日現在)
	金額	金額	金額
【負債の部】			
流動負債	5,782,351	6,456,330	6,454,302
支払手形及び買掛金	3,022,465	3,238,063	3,214,220
短期借入金	1,484,216	2,063,701	1,974,602
未払法人税等	128,644	98,604	80,653
賞与引当金	117,399	127,975	149,587
その他	1,029,625	927,986	1,035,258
固定負債	1,319,420	1,036,863	1,229,143
長期借入金	815,413	407,559	599,462
退職給付に係る負債	274,690	228,425	254,437
その他	229,316	400,878	375,243
負債合計	7,101,772	7,493,193	7,683,445
【純資産の部】			
株主資本	4,812,231	5,243,564	5,136,853
資本金	1,102,433	1,102,433	1,102,433
資本剰余金	1,153,716	1,153,716	1,153,716
利益剰余金	2,587,626	3,019,347	2,912,248
自己株式	△31,544	△31,932	△31,544
その他の包括利益累計額	318,682	1,207,904	1,151,490
その他有価証券評価差額金	113,039	262,293	263,112
繰延ヘッジ損益	574	△1,848	2,261
為替換算調整勘定	284,310	1,026,158	967,765
退職給付に係る調整累計額	△79,241	△78,698	△81,649
非支配株主持分	126,598	156,371	152,656
純資産合計	5,257,513	6,607,839	6,441,000
負債純資産合計	12,359,285	14,101,033	14,124,445

● 四半期連結損益計算書

(単位：千円)

期 別	前第2四半期連結累計期間	当第2四半期連結累計期間	前連結会計年度
	平成26年4月1日から 平成26年9月30日まで	平成27年4月1日から 平成27年9月30日まで	平成26年4月1日から 平成27年3月31日まで
科 目	金 額	金 額	金 額
売上高	8,606,012	9,378,790	17,677,119
売上原価	6,844,656	7,674,163	14,102,141
売上総利益	1,761,356	1,704,627	3,574,978
販売費及び一般管理費	1,274,362	1,449,658	2,658,802
営業利益	486,994	254,968	916,175
営業外収益	17,165	36,973	72,634
営業外費用	23,131	21,547	54,150
経常利益	481,027	270,394	934,660
特別利益	1,251	36,929	6,126
特別損失	873	3,286	14,906
税金等調整前四半期(当期)純利益	481,406	304,038	925,880
法人税、住民税及び事業税	117,008	80,308	233,074
四半期(当期)純利益	364,397	223,730	692,805
非支配株主に帰属する四半期(当期)純利益	3,657	1,968	7,444
親会社株主に帰属する四半期(当期)純利益	360,739	221,762	685,361

● 四半期連結キャッシュ・フロー計算書

(単位：千円)

期 別	前第2四半期連結累計期間	当第2四半期連結累計期間	前連結会計年度
	平成26年4月1日から 平成26年9月30日まで	平成27年4月1日から 平成27年9月30日まで	平成26年4月1日から 平成27年3月31日まで
科 目	金 額	金 額	金 額
営業活動によるキャッシュ・フロー	577,581	370,640	1,334,612
投資活動によるキャッシュ・フロー	△264,917	△346,000	△673,268
財務活動によるキャッシュ・フロー	△217,646	△304,144	△176,642
現金及び現金同等物に係る換算差額	△5,148	21,817	263,172
現金及び現金同等物の増減額	89,869	△257,686	747,873
現金及び現金同等物の期首残高	2,357,387	3,105,260	2,357,387
現金及び現金同等物の四半期末(期末)残高	2,447,256	2,847,573	3,105,260

● 株式の状況 (平成27年9月30日現在)

発行可能株式総数 58,000,000株
 発行済株式の総数 14,624,000株
 株主数 1,646名
 大株主

株 主 名	持株数	持株比率
	株	%
株式会社児嶋コーポレーション	2,048,000	14.3
児 嶋 雄 二	1,153,000	8.0
株式会社エヌピーシー	524,000	3.7
日本トラスティ・サービス信託銀行株式会社	499,000	3.5
児 嶋 淳 平	480,000	3.3
児 嶋 亨	426,000	3.0
児 嶋 一 登	425,000	3.0
池 田 朋 子	390,000	2.7
倉 林 克 巳	303,000	2.1
株式会社三菱東京UFJ銀行	260,000	1.8

(注) 当社は、自己株式291,772株を保有しており、上記持株比率は自己株式を控除して計算しております。

会社の概況 (平成27年9月30日現在)

1. 主要な事業内容

当社は、プリント配線板の製造・販売を主要業務としております。

2. 主要な営業所及び工場

名称	所在地
本社	京都府久世郡久御山町
西日本営業部	京都府久世郡久御山町
九州営業所	熊本県玉名市
東京支社	東京都中央区
東日本営業部	東京都中央区
中日本営業部	愛知県名古屋市中区
中部営業所	愛知県名古屋市中区
京都工場	京都府久世郡久御山町
九州工場	熊本県玉名市
新潟工場	新潟県新潟市西蒲区
関東TEC埼玉事業所	埼玉県坂戸市
関東TEC横浜事業所	神奈川県横浜市港北区

3. 従業員数 1,458名 (連結)
287名 (単独)

取締役及び監査役 (平成27年9月30日現在)

地位	氏名	担当及び重要な兼職の状況
代表取締役会長	児嶋 雄二	
代表取締役社長	児嶋 一登	
常務取締役	桃井 茂	経営企画・管理管掌
取締役	宇多賀 司	営業管掌
取締役	岡口 全孝	生産・購買管掌
取締役	田中 哲	実装事業管掌
取締役	日比 利雄	株式会社エヌビーシー 代表取締役社長
常勤監査役	山田 敏雄	
監査役	千田 適	法律事務所 なみはや代表 (弁護士)
監査役	石田 昭	公認会計士 関西学院大学 経営戦略研究科教授

株主メモ

事業年度 毎年4月1日から翌年3月31日まで

定時株主総会 毎年6月開催

基準日 定時株主総会 毎年3月31日
 期末配当金 毎年3月31日
 中間配当金 毎年9月30日
 そのほか必要があるときは、あらかじめ公告して
 定めた日

株主名簿管理人 三菱UFJ信託銀行株式会社

同連絡先 三菱UFJ信託銀行株式会社 大阪証券代行部
 〒541-8502 大阪市中央区伏見町三丁目6番3号
 TEL 0120-094-777 (通話料無料)

特別口座の口座管理機関 三井住友信託銀行株式会社

同連絡先 〒168-0063 東京都杉並区和泉二丁目8番4号
 三井住友信託銀行株式会社 証券代行部
 ☎0120-782-031

公告の方法 電子公告とし、当社ホームページ (<http://www.kyosha.co.jp/>) に掲載いたします。但し、電子公告によることができない事故その他やむを得ない事由が生じた場合は、日本経済新聞に掲載いたします。

上場証券取引所 株式会社東京証券取引所
 JASDAQ (スタンダード) (証券コード: 6837)

(ご注意)

- 株主様の住所変更、買取請求その他各種お手続きにつきましては、原則、口座を開設されている口座管理機関 (証券会社等) で承ることとなっておりますので、口座を開設されている証券会社等にお問合せください。株主名簿管理人 (三菱UFJ信託銀行) ではお取り扱いできませんのでご注意ください。
- 特別口座に記録された株式に関する各種お手続きにつきましては、三井住友信託銀行が口座管理機関となっておりますので、三井住友信託銀行にお問合せください。
- 未受領の配当金につきましては、三菱UFJ信託銀行本支店でお支払いいたします。