



第59期

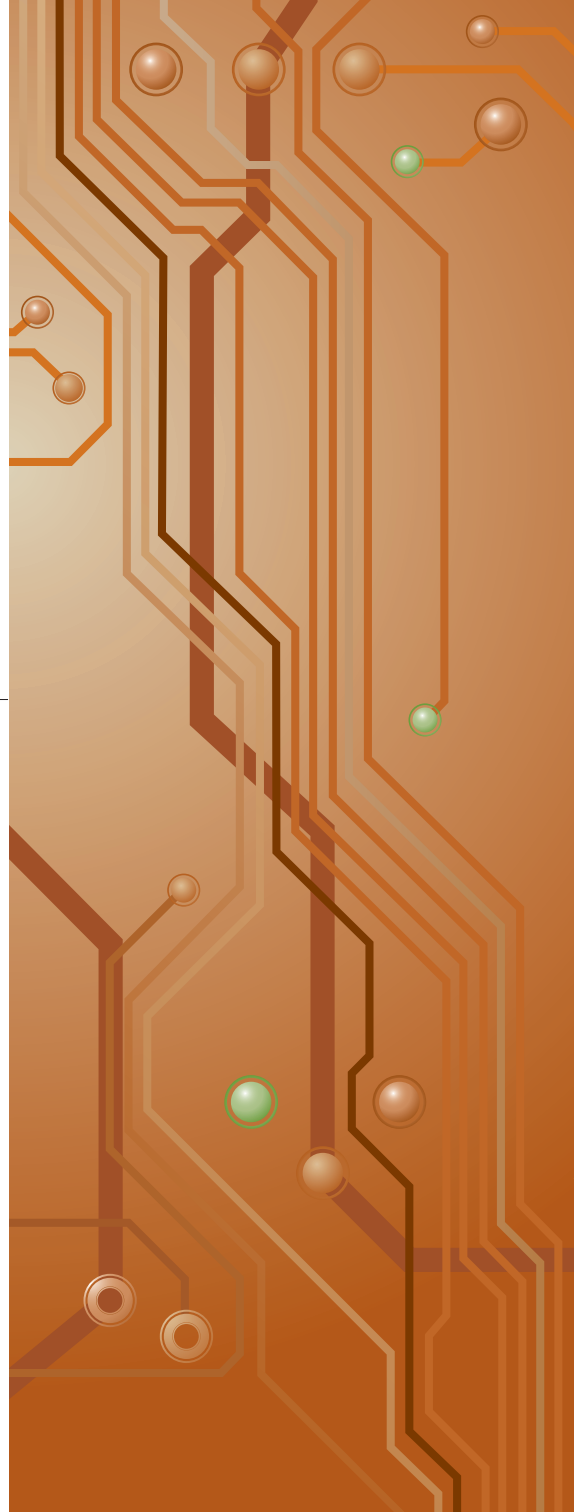
四半期報告書

# 京写レポート

平成28年4月1日から平成28年9月30日まで

株式会社 **京写**

証券コード 6837





株主の皆様には、平素は格別のご高配を賜り誠にありがとうございました。誠にありがとうございます。

さて、第59期第2四半期連結累計期間（平成28年4月1日から平成28年9月30日まで）における営業の概況ならびに決算の内容をご報告申し上げます。

平成28年12月

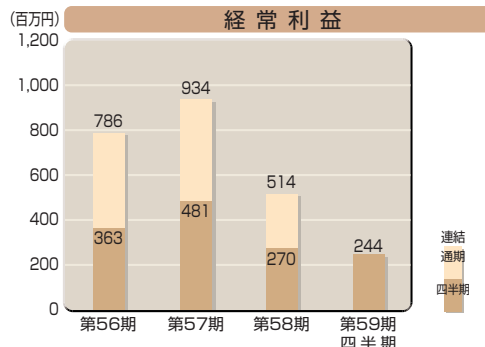
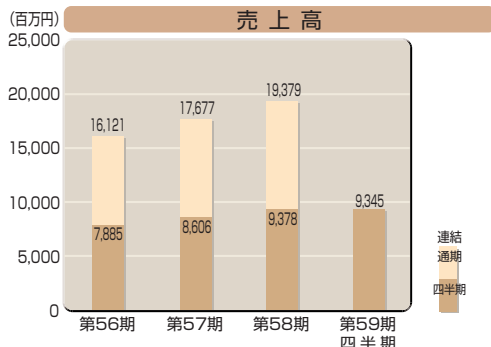
代表取締役社長  
児嶋 一 登

## 1. 営業の概況及び成果

当第2四半期連結累計期間の当社が属するプリント配線板業界の状況は、国内では自動車関連や家電製品分野を中心に需要は堅調に推移し、低迷していた通信機器分野においても回復の兆しが見られましたが市場を牽引するには至らず総じて需要は伸び悩みました。海外ではアジア新興国等で自動車関連分野の成長が続きましたが、中国経済の成長は依然鈍化傾向にあり、先行き不透明な状況が続きました。

このような状況の中、当社グループの国内業績は、プリント配線板事業で自動車関連分野の好調とスマートグリッド関連が堅調に推移し、回復傾向にあります。海外では中国経済減速の影響から家電製品や事務機関連分野で受注が低迷しましたが、自動車関連分野の好調や映像関連分野において非日系顧客からの受注拡大により堅調に推移し、前年同四半期を上回りました。

これらの結果、売上高は主に国内実装関連事業の受注減により9,345百万円（前年同四半期比0.4%減 33百万円の減収）となりました。



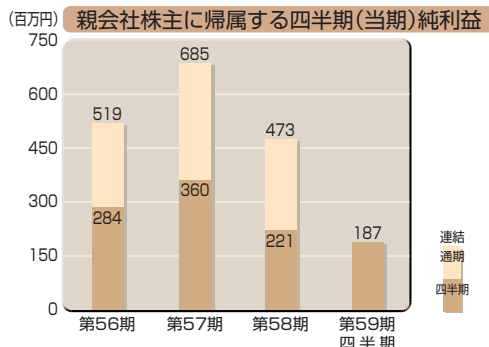
利益面は、海外工場における合理化等が進みましたが、国内での受注減により営業利益は236百万円（前年同四半期比7.3%減 18百万円の減益）、経常利益は244百万円（前年同四半期比9.4%減 25百万円の減益）となりました。親会社株主に帰属する四半期純利益は187百万円（前年同四半期比15.5%減 34百万円の減益）となりました。

## 2. 企業集団が対処すべき課題

「当社グループはグローバル市場において顧客満足を第一とし、『地に足のついた経営』を進め持続した成長を目指す」ことを基本とし、そのために以下を経営基本方針といたしております。

- ①すべての事業活動において「安全の確保、法令の遵守、環境保全」を最優先する。
- ②顧客のニーズに応え、新技術、新工法の開発と品質向上にたゆまぬ努力を傾注する。
- ③選択と集中を進め、自社の強みを活かした分野に経営資源を集中する。

また、当社グループは中期経営計画として、2017年3月期を初年度とする5ヶ年の計画を新たに策定し、最終年度の2021年3月期に売上高280億円、営業利益17億円、営業利益率6%、ROE（株



主資本利益率) 15%を目標としており、その目標を達成するために「企業間連携を活用し電子回路デバイス分野において独自技術を武器に成長分野を攻める」を基本戦略とし、次の3つの個別戦略を掲げております。

- ①成長戦略
- ②IT・人財・管理戦略
- ③財務戦略

今後につきましては、上記戦略を推進する上で、

- ①連結経営体制の強化
- ②グローバルでの車載品質管理の確立
- ③新たな成長分野・地域への積極展開
- ④ITの活用による業務革新
- ⑤新技術を武器にグローバルでの差異化推進

を重点課題といたしまして対処していく所存であります。

## 主な子会社（平成28年9月30日現在）

名称	所在地
京写香港	中華人民共和国 香港特別行政区
上海営業所	中華人民共和国 上海市
京写韓国	韓国 仁川広域市
京写広州	中華人民共和国 広東省 広州市
京写広州貿易	中華人民共和国 広東省 広州市
子会社 京写ノースアメリカ	アメリカ合衆国 カリフォルニア州 サンディエゴ市
京写メキシコ	メキシコ合衆国 バハ・カリフォルニア州 ティファナ市
京写タイ	タイ王国 バンコク都
京写インドネシア	インドネシア共和国 ブカシ県 リッポーチカラ市
京写マレーシア	マレーシア セランゴール州 ペタリンジャヤ市
三和電子株式会社	岡山県津山市

# 四半期連結財務諸表

KYOSHA

## ●四半期連結貸借対照表

(単位：千円)

期 別	前第2四半期連結会計期間末	当第2四半期連結会計期間末	前連結会計年度末
	(平成27年9月30日現在)	(平成28年9月30日現在)	(平成28年3月31日現在)
科 目	金 額	金 額	金 額
<b>【資産の部】</b>			
<b>流動資産</b>	<b>9,161,960</b>	<b>8,344,277</b>	<b>8,882,075</b>
現金及び預金	3,034,191	2,586,389	3,113,635
受取手形及び売掛金	3,727,696	3,711,976	3,596,233
製品	596,264	591,770	603,339
仕掛品	405,653	359,602	332,897
原材料及び貯蔵品	845,586	665,258	790,589
その他	590,149	449,487	461,899
貸倒引当金	△37,581	△20,208	△16,519
<b>固定資産</b>	<b>4,939,072</b>	<b>4,075,982</b>	<b>4,460,634</b>
<b>有形固定資産</b>	<b>3,885,938</b>	<b>3,334,747</b>	<b>3,636,903</b>
建物及び構築物	922,204	754,849	841,308
機械装置及び運搬具	1,956,183	1,674,057	1,876,000
その他	1,007,550	905,839	919,594
<b>無形固定資産</b>	<b>137,117</b>	<b>112,365</b>	<b>120,194</b>
投資その他の資産	916,017	628,869	703,535
<b>資産合計</b>	<b>14,101,033</b>	<b>12,420,260</b>	<b>13,342,709</b>

(単位：千円)

期 別	前第2四半期連結会計期間末	当第2四半期連結会計期間末	前連結会計年度末
	(平成27年9月30日現在)	(平成28年9月30日現在)	(平成28年3月31日現在)
科 目	金 額	金 額	金 額
<b>【負債の部】</b>			
<b>流動負債</b>	<b>6,456,330</b>	<b>5,492,508</b>	<b>5,708,547</b>
支払手形及び買掛金	3,238,063	2,791,232	2,952,422
短期借入金	2,063,701	1,741,738	1,716,213
未払法人税等	98,604	45,290	3,900
賞与引当金	127,975	146,183	152,523
その他	927,986	768,064	883,487
<b>固定負債</b>	<b>1,036,863</b>	<b>1,065,420</b>	<b>1,131,394</b>
長期借入金	407,559	451,537	517,053
退職給付に係る負債	228,425	200,254	206,720
その他	400,878	413,628	407,620
<b>負債合計</b>	<b>7,493,193</b>	<b>6,557,928</b>	<b>6,839,941</b>
<b>【純資産の部】</b>			
<b>株主資本</b>	<b>5,243,564</b>	<b>5,568,223</b>	<b>5,495,402</b>
資本金	1,102,433	1,102,433	1,102,433
資本剰余金	1,153,716	1,153,716	1,153,716
利益剰余金	3,019,347	3,344,006	3,271,185
自己株式	△31,932	△31,932	△31,932
<b>その他の包括利益累計額</b>	<b>1,207,904</b>	<b>175,443</b>	<b>869,777</b>
その他有価証券評価差額金	262,293	145,908	180,765
繰延ヘッジ損益	△1,848	△9,023	△4,770
為替換算調整勘定	1,026,158	114,828	776,586
退職給付に係る調整累計額	△78,698	△76,270	△82,803
<b>非支配株主持分</b>	<b>156,371</b>	<b>118,665</b>	<b>137,588</b>
<b>純資産合計</b>	<b>6,607,839</b>	<b>5,862,331</b>	<b>6,502,767</b>
<b>負債純資産合計</b>	<b>14,101,033</b>	<b>12,420,260</b>	<b>13,342,709</b>

## ● 四半期連結損益計算書

(単位：千円)

期 別 科 目	前第2四半期連結累計期間 平成27年4月1日から 平成27年9月30日まで	当第2四半期連結累計期間 平成28年4月1日から 平成28年9月30日まで	前連結会計年度 平成27年4月1日から 平成28年3月31日まで
	金 額	金 額	金 額
売上高	9,378,790	9,345,151	19,379,795
売上原価	7,674,163	7,662,599	15,904,753
売上総利益	1,704,627	1,682,551	3,475,042
販売費及び一般管理費	1,449,658	1,446,172	2,957,568
営業利益	254,968	236,379	517,473
営業外収益	36,973	31,214	71,867
営業外費用	21,547	22,684	74,718
経常利益	270,394	244,910	514,622
特別利益	36,929	582	191,300
特別損失	3,286	11,017	34,881
税金等調整前四半期(当期)純利益	304,038	234,474	671,041
法人税、住民税及び事業税	80,308	45,611	198,450
四半期(当期)純利益	223,730	188,863	472,590
非支配株主に帰属する四半期(当期)純利益	1,968	1,384	△1,009
親会社株主に帰属する四半期(当期)純利益	221,762	187,478	473,600

## ● 四半期連結キャッシュ・フロー計算書

(単位：千円)

期 別 科 目	前第2四半期連結累計期間 平成27年4月1日から 平成27年9月30日まで	当第2四半期連結累計期間 平成28年4月1日から 平成28年9月30日まで	前連結会計年度 平成27年4月1日から 平成28年3月31日まで
	金 額	金 額	金 額
営業活動によるキャッシュ・フロー	370,640	105,984	687,906
投資活動によるキャッシュ・フロー	△346,000	△258,869	△291,796
財務活動によるキャッシュ・フロー	△304,144	△169,173	△553,820
現金及び現金同等物に係る換算差額	21,817	△207,000	△22,337
現金及び現金同等物の増減額	△257,686	△529,059	△180,047
現金及び現金同等物の期首残高	3,105,260	2,925,213	3,105,260
現金及び現金同等物の四半期末(期末)残高	2,847,573	2,396,153	2,925,213

## ● 株式の状況 (平成28年9月30日現在)

発行可能株式総数	58,000,000株
発行済株式の総数	14,624,000株
株主数	1,667名
大株主	

株 主 名	持株数	持株比率
	株	%
株式会社児嶋コーポレーション	2,048,000	14.3
児 嶋 雄 二	1,154,000	8.1
日本トラスティ・サービス信託銀行株式会社	561,000	3.9
株 式 会 社 エ ヌ ビ ー シ ー	524,000	3.7
児 嶋 淳 平	480,000	3.3
児 嶋 一 登	426,000	3.0
児 嶋 亨	426,000	3.0
池 田 朋 子	390,000	2.7
倉 林 克 巳	303,000	2.1
株式会社三菱東京UFJ銀行	260,000	1.8

(注) 当社は、自己株式291,772株を保有しており、上記持株比率は自己株式を控除して計算しております。

## 会社の概況 (平成28年9月30日現在)

### 1. 主要な事業内容

当社は、プリント配線板の製造・販売を主要業務としております。

### 2. 主要な営業所及び工場

名称	所在地
本社	京都府久世郡久御山町
西日本営業部	京都府久世郡久御山町
九州営業所	熊本県玉名市
東京支社	東京都中央区
東日本営業部	東京都中央区
中日本営業部	愛知県名古屋市中区
京都工場	京都府久世郡久御山町
九州工場	熊本県玉名市
新潟工場	新潟県新潟市西蒲区
関東TEC埼玉事業所	埼玉県坂戸市
関東TEC横浜事業所	神奈川県横浜市港北区

3. 従業員数 1,441名 (連結)  
294名 (単独)

## 取締役及び監査役 (平成28年9月30日現在)

地位	氏名	担当及び重要な兼職の状況
代表取締役会長	児嶋 雄二	
代表取締役社長	児嶋 一登	
常務取締役	桃井 茂	経営企画・管理管掌、中国事業担当
取締役	宇多賀 司	営業管掌
取締役	岡口 全孝	生産・購買管掌、インドネシア事業担当
取締役	田中 哲	実装事業管掌
取締役	日比 利雄	株式会社エヌビーシー 代表取締役社長
常勤監査役	山田 敏雄	
監査役	千田 適	法律事務所 なみはや代表 (弁護士)
監査役	石田 昭	公認会計士

## 株主メモ

事業年度 毎年4月1日から翌年3月31日まで

定時株主総会 毎年6月開催

基準日 定時株主総会 毎年3月31日  
 期末配当金 毎年3月31日  
 中間配当金 毎年9月30日  
 そのほか必要があるときは、あらかじめ公告して  
 定めた日

株主名簿管理人 三菱UFJ信託銀行株式会社

同連絡先 三菱UFJ信託銀行株式会社 大阪証券代行部  
 〒541-8502 大阪市中央区伏見町三丁目6番3号  
 TEL 0120-094-777 (通話料無料)

特別口座の口座管理機関 三井住友信託銀行株式会社

同連絡先 〒168-0063 東京都杉並区和泉二丁目8番4号  
 三井住友信託銀行株式会社 証券代行部  
 ☎0120-782-031

公告の方法 電子公告とし、当社ホームページ (<http://www.kyosha.co.jp/>) に掲載いたします。但し、電子公告によることができない事故その他やむを得ない事由が生じた場合は、日本経済新聞に掲載いたします。

上場証券取引所 東京証券取引所  
 JASDAQ (スタンダード) (証券コード: 6837)

(ご注意)

- 株主様の住所変更、買取請求その他各種手続きにつきましては、原則、口座を開設されている口座管理機関 (証券会社等) で承ることとなっておりますので、口座を開設されている証券会社等にお問合せください。株主名簿管理人 (三菱UFJ信託銀行) ではお取り扱いできませんのでご注意ください。
- 特別口座に記録された株式に関する各種手続きにつきましては、三井住友信託銀行が口座管理機関となっておりますので、三井住友信託銀行にお問合せください。
- 未受領の配当金につきましては、三菱UFJ信託銀行本支店でお支払いいたします。