



第50期

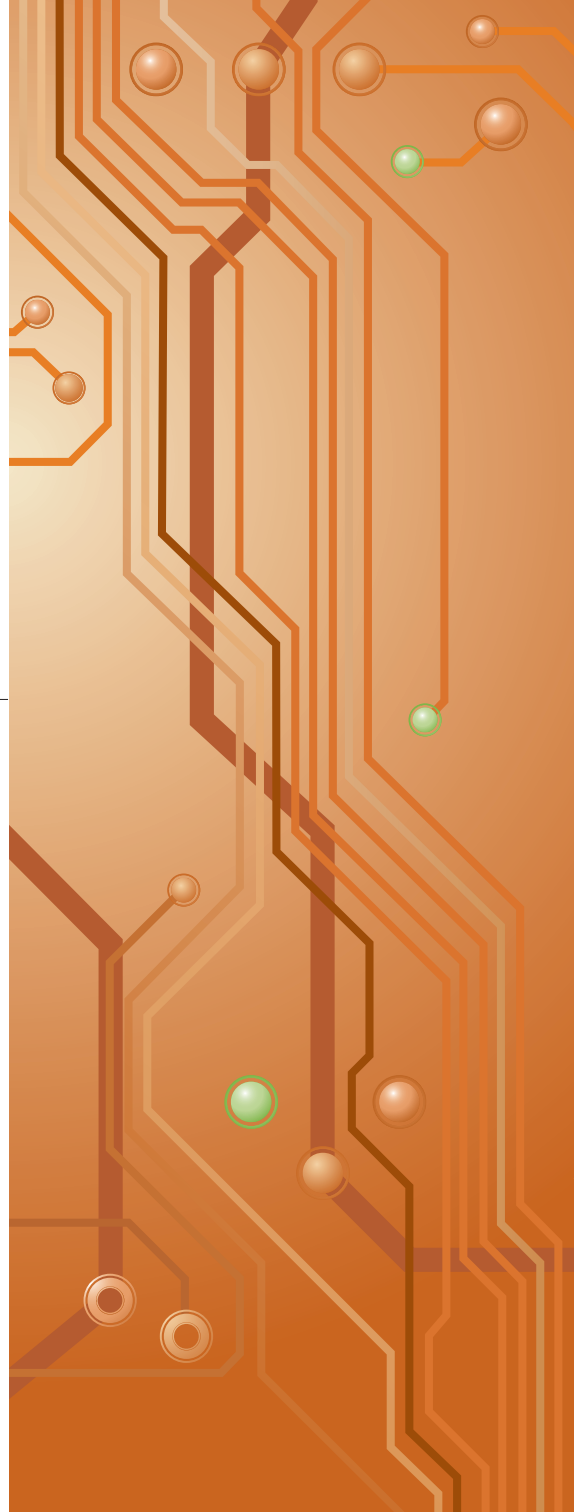
中間報告書

京写レポート

平成19年4月1日から平成19年9月30日まで

株式会社 **京写**

証券コード 6837





株主の皆様には日頃から温かいご支援をいただき、厚く御礼申し上げます。

ここに平成19年4月1日から平成19年9月30日までの第50期中間報告書をお届けいたします。

平成19年12月

代表取締役社長
児嶋 雄二

1. 営業の概況及び成果

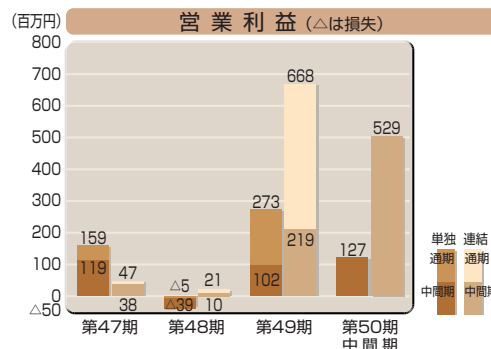
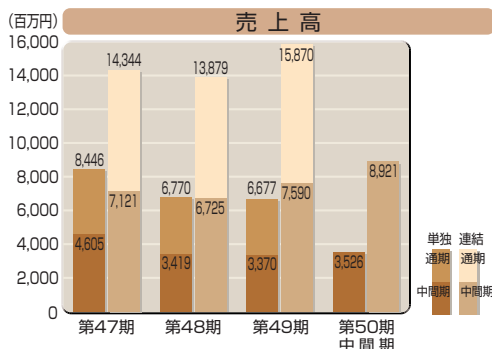
当中間連結会計期間における世界経済は、米国では金融市場での問題を契機に株価の下落や住宅建設が減少するなどの混乱がありましたが、製造業の在庫調整が一巡しつつあり、消費と設備投資は堅調なことから緩やかな景気回復が続き、また中国においては政府の投資抑制策にもかかわらず再び投資が過熱し景気は拡大、アジア全体でも引続き経済成長を維持するなど、全体として景気は緩やかに回復しました。

わが国経済も、企業収益の改善による設備投資の増加、雇用情勢の改善が続いており、概ね堅調に推移しました。

プリント配線板業界におきましては、映像関連、アミューズメント、及び自動車分野を中心に堅調に推移しました。しかしながら、原油や金属をはじめとする原材料価格の一層の高騰による製造コスト上昇の一方、製品価格競争の激化等により、市場は依然厳しい状況が続いております。

このような情勢の中で当社グループは、グローバル体制を活かした受注の確保に努めるとともに、製造経費の圧縮等原価率の低減等を推進し、収益力の強化に努めてまいりました。

この結果、売上高につきましては、片面プリント配線板は、事務機器や薄型テレビ等の映像関連



分野が引続き順調に推移し、両面プリント配線板は、自動車関連やアミューズメント分野を中心に受注が増加した結果、全体として8,921百万円と、前中間連結会計期間に比べ1,330百万円（17.5%）の増収となりました。

損益につきましては、売上高の増加及び原価率の低減等により、営業利益は前中間連結会計期間に比べ310百万円増の529百万円となり、経常利益につきましては、前中間連結会計期間に比べ354百万円増の571百万円となり、中間純利益は前中間連結会計期間に比べ211百万円増の294百万円となりました。

2. 会社が対処すべき課題

「当社グループはグローバル市場において顧客満足を第一とし、『地に足のついた経営』を進め持続した成長を目指す」ことを基本とし、そのために以下の方針をいたしております。

- ①すべての事業活動において「安全の確保、法令の遵守、環境の保全」を最優先する。
 - ②顧客のニーズに応え、新技術、新工法の開発と品質向上にためめ努力を傾注する。
 - ③選択と集中を進め、自社の強みを活かした分野に経営資源を集中する。
- また、安定的かつ継続的に収益を上げることを

経営の最重要課題と考えており、そのための経営指標として、キャッシュ・フロー及び売上高経常利益率を重視しております。

中長期的な目標といたしましては、平成24年3月期までに、売上高300億円、売上高経常利益率8%以上を確保することを掲げており、その実現に向けて邁進していく所存であります。

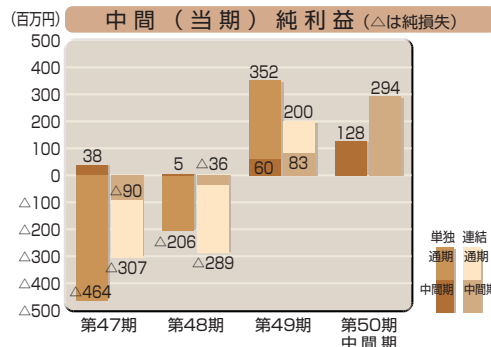
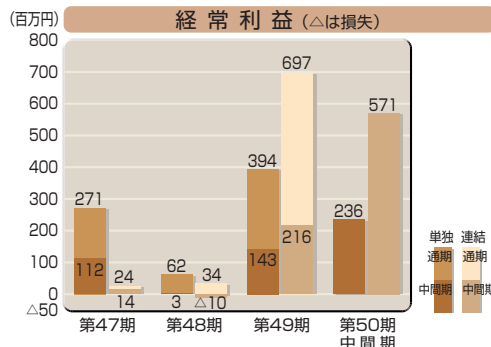
片面・両面のプリント配線板につきましては、コア事業として、低コスト生産、品質向上に一層注力し、新製品・新工法の開発も含め経営資源の重点配分を行います。より付加価値の高い分野につきましても、アライアンス活用等により、自らもその開発に参画し技術力の獲得と市場供給力の確保に努める所存であります。

上記戦略を推進する上で今後、

- ①技術開発と品質向上の充実・強化
- ②IT化推進を軸とした経営の一層の合理化
- ③海外拠点の拡充とグローバル経営管理の強化
- ④グローバル経営を担う創造力豊かな人材の育成
- ⑤第2・第3の柱となる新たな事業の発掘と育成
- ⑥コンプライアンスとリスク管理を柱としたCSR活動の推進と内部統制機能の強化

を重点課題といたしまして対処していく所存であります。

株主の皆様方におかれましては、今後ともなお一層のご支援を賜りますようお願い申し上げます。



●中間連結貸借対照表

(単位：千円)

期 別 科 目	前中間連結会計期間	当中間連結会計期間	前連結会計年度
	(平成18年9月30日現在)	(平成19年9月30日現在)	(平成19年3月31日現在)
	金額	金額	金額
【資産の部】			
流動資産	6,240,982	6,901,772	6,237,807
現金及び預金	1,527,672	2,168,488	1,646,973
受取手形及び売掛金	2,753,526	3,131,860	3,051,280
たな卸資産	1,633,361	1,224,618	1,226,699
繰延税金資産	89,366	260,526	170,928
その他	283,353	211,124	198,227
貸倒引当金	△46,298	△94,847	△56,302
固定資産	5,293,393	4,346,237	4,572,706
有形固定資産	3,876,968	3,533,451	3,569,682
建物及び構築物	1,093,894	949,044	966,511
機械装置及び運搬具	1,954,262	1,842,210	1,915,689
土地	548,709	453,175	452,455
建設仮勘定	163,010	162,595	120,184
その他	117,091	126,425	114,841
無形固定資産	137,953	18,527	19,254
投資その他の資産	1,278,470	794,259	983,770
投資有価証券	223,846	188,049	192,328
繰延税金資産	660,957	196,251	400,994
その他	395,804	412,095	392,584
貸倒引当金	△2,137	△2,137	△2,137
資産合計	11,534,375	11,248,010	10,810,514

(単位：千円)

期 別 科 目	前中間連結会計期間	当中間連結会計期間	前連結会計年度
	(平成18年9月30日現在)	(平成19年9月30日現在)	(平成19年3月31日現在)
	金額	金額	金額
【負債の部】			
流動負債	7,676,378	6,872,456	6,762,637
支払手形及び買掛金	3,058,616	2,912,616	2,566,235
短期借入金	3,508,877	2,594,938	2,740,369
1年以内返済予定の長期借入金	580,440	767,028	765,465
1年以内返済予定のリース債務	93,156	83,877	110,829
未払法人税等	42,335	89,218	81,927
賞与引当金	74,069	78,852	79,547
その他	318,884	345,925	418,263
固定負債	1,460,867	1,779,979	1,768,754
長期借入金	1,230,265	1,442,610	1,420,722
リース債務	52,468	94,294	127,593
繰延税金負債	25,594	26,556	23,029
退職給付引当金	25,618	42,228	38,138
役員退職慰労引当金	126,920	135,370	131,230
負ののれん	—	38,921	28,040
負債合計	9,137,246	8,652,436	8,531,391
【純資産の部】			
株主資本	1,881,345	2,296,212	1,998,810
資本金	1,101,137	1,102,433	1,101,137
資本剰余金	1,151,148	1,152,432	1,151,148
利益剰余金	△370,939	41,347	△253,474
評価・換算差額等	84,126	181,811	176,003
その他有価証券評価差額金	41,700	32,313	47,972
繰延ヘッジ損益	1,906	△118	△218
為替換算調整勘定	40,519	149,616	128,248
少数株主持分	431,656	117,549	104,308
純資産合計	2,397,128	2,595,573	2,279,122
負債及び純資産合計	11,534,375	11,248,010	10,810,514

●中間連結損益計算書

(単位：千円)

期 別	前中間連結会計期間	当中間連結会計期間	前連結会計年度
	平成18年4月1日から 平成18年9月30日まで	平成19年4月1日から 平成19年9月30日まで	平成18年4月1日から 平成19年3月31日まで
科 目	金 額	金 額	金 額
売上高	7,590,705	8,921,506	15,870,921
売上原価	6,402,092	7,339,576	13,204,330
売上総利益	1,188,613	1,581,929	2,666,590
販売費及び一般管理費	969,227	1,052,352	1,998,299
営業利益	219,385	529,577	668,290
営業外収益	99,298	164,198	296,593
営業外費用	101,836	122,749	267,730
経常利益	216,847	571,026	697,153
特別利益	455	—	4,297
特別損失	22,537	27,649	68,188
税金等調整前中間(当期)純利益	194,766	543,377	633,262
法人税、住民税及び事業税	38,609	123,559	146,107
法人税等調整額	61,877	120,452	264,629
少数株主利益	11,161	4,543	21,943
中間(当期)純利益	83,117	294,822	200,582

●中間連結キャッシュ・フロー計算書

(単位：千円)

期 別	前中間連結会計期間	当中間連結会計期間	前連結会計年度
	平成18年4月1日から 平成18年9月30日まで	平成19年4月1日から 平成19年9月30日まで	平成18年4月1日から 平成19年3月31日まで
科 目	金 額	金 額	金 額
営業活動によるキャッシュ・フロー	394,633	942,755	846,782
投資活動によるキャッシュ・フロー	△224,863	△206,528	△200,650
財務活動によるキャッシュ・フロー	△492,944	△230,194	△869,422
現金及び現金同等物に係る換算差額	△16,986	16,011	3,722
現金及び現金同等物の増減額	△340,161	522,043	△219,567
現金及び現金同等物の期首残高	1,831,735	1,612,167	1,831,735
現金及び現金同等物の中間期末(期末)残高	1,491,573	2,134,211	1,612,167

●中間連結株主資本等変動計算書(平成19年4月1日から平成19年9月30日まで)

(単位：千円)

	株 主 資 本			株主資本 合 計	評価・換算差額等				少数株主 持 分	純 資 産 合 計
	資 本 金	資本剰余金	利益剰余金		そ の 他 有 価 証 券 評価差額金	繰延ヘッジ 損 益	為替換算 調整勘定	評価・換算 差額等合計		
平成19年 3月31日残高	1,101,137	1,151,148	△253,474	1,998,810	47,972	△218	128,248	176,003	104,308	2,279,122
中間連結会計期間 中の変動額										
新株の発行 (新株予約権の行使)	1,296	1,284		2,580						2,580
中間純利益			294,822	294,822						294,822
株主資本以外の項目の 中間連結会計期間中の 変動額(純額)					△15,658	99	21,367	5,807	13,241	19,049
中間連結会計 期間中の変動額合計	1,296	1,284	294,822	297,402	△15,658	99	21,367	5,807	13,241	316,451
平成19年 9月30日残高	1,102,433	1,152,432	41,347	2,296,212	32,313	△118	149,616	181,811	117,549	2,595,573

●中間貸借対照表

(単位：千円)

科目	前中間期	当中間期	前期
【資産の部】			
流動資産	2,781,669	2,628,564	2,362,953
現金及び預金	730,701	673,695	559,531
受取手形	153,720	177,241	113,628
売掛金	860,454	910,337	894,698
製品	182,871	107,014	129,680
原材料	185,576	119,254	115,794
仕掛品	105,849	97,525	90,509
貯蔵品	3,940	4,715	4,093
繰延税金資産	79,429	259,646	161,587
関係会社短期貸付金	10,000	10,000	10,000
未収入金	440,157	241,785	261,487
その他	28,967	27,345	21,941
固定資産	4,506,174	4,539,555	4,687,511
有形固定資産	749,173	735,154	723,536
建物及び構築物	181,457	173,161	170,143
機械装置及び運搬具	161,058	161,518	163,428
工具器具及び備品	25,906	34,756	24,495
土地	333,332	333,925	333,332
建設仮勘定	47,419	31,792	32,136
無形固定資産	24,382	18,416	19,143
投資その他の資産	3,732,618	3,785,984	3,944,831
投資有価証券	188,453	182,780	186,212
関係会社株式	2,866,109	3,075,608	3,088,355
繰延税金資産	368,424	201,821	363,947
その他	311,768	327,911	308,453
貸倒引当金	△2,137	△2,137	△2,137
資産合計	7,287,844	7,168,119	7,050,464

(単位：千円)

科目	前中間期	当中間期	前期
【負債の部】			
流動負債	3,350,594	2,985,995	3,027,166
支払手形	737,541	859,890	766,123
買掛金	573,760	536,372	482,630
短期借入金	1,310,000	960,000	1,060,000
1年以内返済予定の長期借入金	465,508	368,002	441,294
未払金	111,432	115,846	116,227
未払費用	49,573	47,039	46,593
未払法人税等	10,404	10,693	18,345
賞与引当金	73,081	77,850	78,550
その他	19,292	10,301	17,402
固定負債	1,159,003	992,406	949,316
長期借入金	1,020,166	852,164	811,126
リース債務	11,917	4,872	6,960
役員退職慰労引当金	126,920	135,370	131,230
負債合計	4,509,598	3,978,402	3,976,483
【純資産の部】			
株主資本	2,734,638	3,157,522	3,026,227
資本金	1,101,137	1,102,433	1,101,137
資本剰余金	1,151,148	1,152,432	1,151,148
利益剰余金	482,353	902,657	773,942
評価・換算差額等	43,607	32,194	47,754
その他有価証券評価差額金	41,700	32,313	47,972
繰延ヘッジ損益	1,906	△118	△218
純資産合計	2,778,245	3,189,717	3,073,981
負債及び純資産合計	7,287,844	7,168,119	7,050,464

●中間損益計算書

(単位：千円)

科 目	前中間期	当中間期	前 期
売上高	3,370,736	3,526,811	6,677,920
売上原価	2,780,826	2,853,672	5,417,960
売上総利益	589,910	673,138	1,259,959
販売費及び一般管理費	487,327	545,975	985,976
営業利益	102,583	127,163	273,982
営業外収益	67,726	139,092	175,081
営業外費用	26,574	29,274	54,169
経常利益	143,734	236,981	394,894
特別利益	454	—	1,925
特別損失	21,881	29,375	34,221
税引前中間(当期)純利益	122,307	207,605	362,599
法人税、住民税及び事業税	8,568	9,975	16,919
法人税等調整額	53,219	68,915	△6,428
中間(当期)純利益	60,519	128,715	352,108

●主な子会社・関連会社 (平成19年9月30日現在)

	名 称	所 在 地
子 会 社	京写香港	中華人民共和国 香港特別行政区
	京写広州	中華人民共和国 広東省 広州市
	京写インドネシア	インドネシア共和国 プカシ県 リップーチカラン市
	株式会社メタックス	京都府久世郡久御山町
関連会社	株式会社シーシー ティシージャパン	東京都新宿区

●中間株主資本等変動計算書 (平成19年4月1日から平成19年9月30日まで)

(単位：千円)

	株 主 資 本						評 価 ・ 換 算 差 額 等				純資産 合 計	
	資本金	資 本 剰余金	利益剰余金				株主資本 合 計	その他有 価証券評 価差額金	繰 延 ヘッジ 損 益	評価・換 算差額等 合 計		
			利 益 準 備 金	その他利益剰余金		利 益 剰 余 金 合 計						
	資 本 準 備 金	利 益 準 備 金	特 別 償 却 準 備 金	別 途 積 立 金	繰 越 利 益 剰 余 金	利 益 剰 余 金 合 計						
平成19年3月31日残高	1,101,137	1,151,148	44,910	281	375,000	353,750	773,942	3,026,227	47,972	△218	47,754	3,073,981
中間会計期間中の変動額												
新株の発行 (新株予約権の行使)	1,296	1,284					—	2,580				2,580
特別償却準備金の取崩				△140		140	—	—				—
中間純利益						128,715	128,715	128,715				128,715
株主資本以外の項目の中間 会計期間中の変動額(純額)									△15,658	99	△15,559	△15,559
中間会計期間中の変動額合計	1,296	1,284	—	△140	—	128,856	128,715	131,295	△15,658	99	△15,559	115,736
平成19年9月30日残高	1,102,433	1,152,432	44,910	140	375,000	482,607	902,657	3,157,522	32,313	△118	32,194	3,189,717

取締役及び監査役 (平成19年9月30日現在)

地位	氏名	担当又は主な職業
代表取締役社長	児嶋 雄二	
代表取締役専務	児嶋 一登	生産・技術統轄、海外統轄
取締役	桃井 茂	経営企画・管理統轄
取締役	山田 敏雄	システム推進統轄、CSR担当
取締役	井上 秋人	営業統轄
取締役	日比 利雄	株式会社エヌピーシー代表取締役
監査役	森本 正明	常勤
監査役	千田 適	弁護士
監査役	田中 守	税理士
監査役	天野 雅之	

株式の状況 (平成19年9月30日現在)

発行可能株式総数 58,000,000株
 発行済株式総数 14,624,000株
 株主数 1,077名
 大株主

株主名	持株数	出資比率
	株	%
合名会社児嶋	2,048,000	14.0
児嶋 雄二	1,517,000	10.4
児嶋 照子	616,000	4.2
株式会社エヌピーシー	524,000	3.6
京写取引先持株会	494,000	3.4
日立化成工業株式会社	418,000	2.9
ゴールドマン・サックス・インターナショナル	413,000	2.8
資産管理サービス信託銀行株式会社	375,000	2.6
児嶋 一登	352,000	2.4
日本マスタートラスト信託銀行株式会社	345,000	2.4

(注) 当社は自己株式を保有しておりません。

株主メモ

事業年度 毎年4月1日から翌年3月31日まで
 定時株主総会 毎年6月開催
 基準日 定時株主総会 毎年3月31日
 期末配当金 毎年3月31日
 中間配当金 毎年9月30日
 そのほか必要あるときは、あらかじめ公告して
 定めた日

株主名簿管理人 大阪市中央区北浜四丁目5番33号
 住友信託銀行株式会社

同事務取扱場所 大阪市中央区北浜四丁目5番33号
 住友信託銀行株式会社 証券代行部

(郵便物送付先) 〒183-8701 東京都府中市日鋼町1番10
 住友信託銀行株式会社 証券代行部

(電話照会先) (住所変更等用紙のご請求) ☎0120-175-417
 (その他のご照会) ☎0120-176-417

(インターネット ホームページURL) <http://www.sumitomotrust.co.jp/STA/retail/service/daiko/index.html>

同取次所 住友信託銀行株式会社 全国各支店

公告掲載新聞 日本経済新聞

会社の概況 (平成19年9月30日現在)

1. 主要な事業内容

当社は、プリント配線板の製造・販売を主要業務としております。

2. 主要な事業所及び工場

名称	所在地
本社	京都府久世郡久御山町
西日本営業部門	京都府久世郡久御山町
中部営業所	愛知県小牧市
鳥取営業所	鳥取県鳥取市
九州営業所	熊本県玉名市
東日本営業部門	東京都台東区
静岡営業所	静岡県浜松市
京都工場	京都府久世郡久御山町
九州工場	熊本県玉名市

3. 従業員数 185名

(注) 従業員数には、他社から当社への出向者2名を含めておりますが、当社外への出向者12名、嘱託・パートタイマー等66名を含めておりません。