



第49期

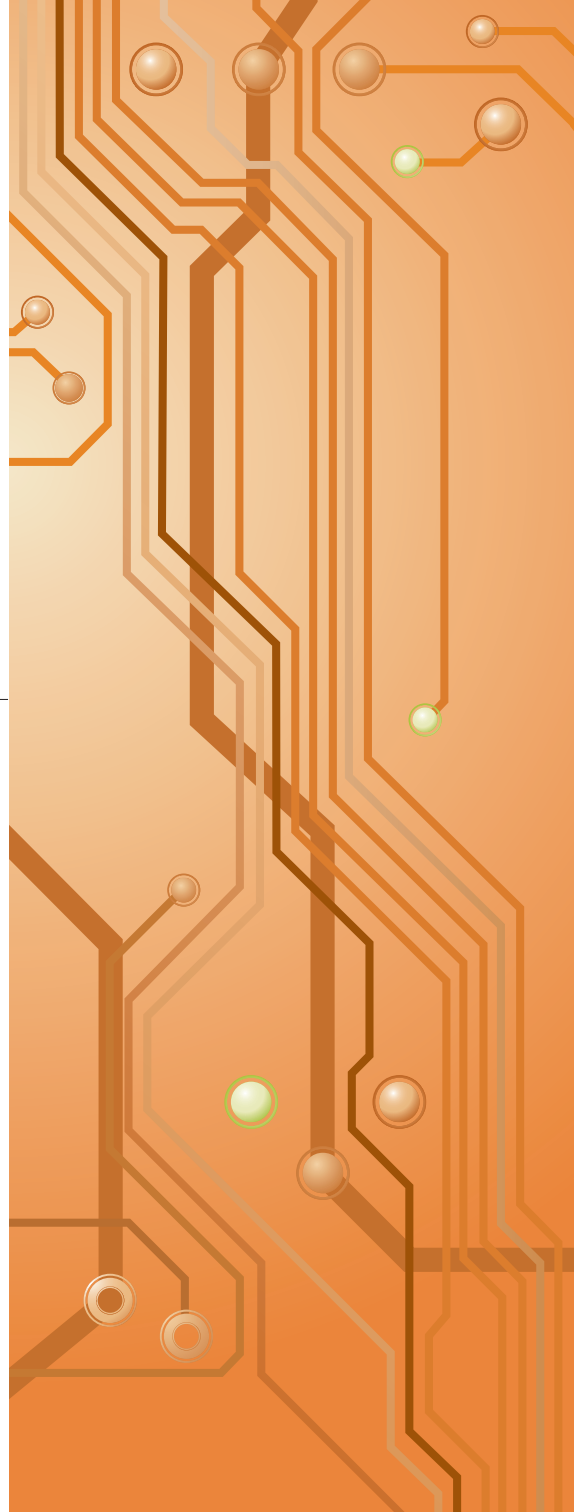
中間報告書

京写レポート

2006年4月1日～2006年9月30日

株式会社 **京写**

証券コード 6837





株主の皆様には日頃から温かいご支援をいただき、厚く御礼申し上げます。

ここに平成18年4月1日から平成18年9月30日までの第49期中間報告書をお届けいたします。

平成18年12月

代表取締役社長
児嶋 雄二

1. 営業の概況及び成果

当中間連結会計期間における世界経済は、原油等のエネルギー価格の高騰などの懸念材料はありましたものの、新規設備投資が続く中国や景気拡大を続けるアメリカを中心として堅調に推移してまいりました。

わが国経済は、企業収益の改善による設備投資の増加、雇用情勢の改善などにより緩やかな回復を続けました。

プリント配線板業界におきましては、薄型テレビ等の映像関連機器や、事務機器分野を中心に好調に推移いたしました。海外からの低価格品の流入、原材料価格の高騰等依然予断を許さない状況が続いております。

このような情勢の中で当社グループは、グローバル体制を活かした受注の確保に努めるとともに、内製化推進による外注費削減や製造経費の削減等

原価率の低減等を推進し、収益力の強化に努めてまいりました。

片面プリント配線板は、薄型テレビ等の映像関連製品や事務機器向け売上が好調に推移し、昨年を上回る売上を確保しましたが、両面プリント配線板は、国内での受注を伸ばすことができず売上高は昨年を下回りました。

この結果、当中間連結会計期間における売上高は、7,590百万円となり、前中間連結会計期間に比べ865百万円（12.9%）の増収となりました。

損益につきましては、売上高の増加及び原価率の改善並びに販管費の抑制により営業利益は、前中間連結会計期間に比べ209百万円（2,070.4%）増の219百万円となりました。経常利益につきましても、前中間連結会計期間に比べ227百万円増加し216百万円となり、中間純利益は、83百万円（前中間連結会計期間に比べ119百万円改善）となりました。

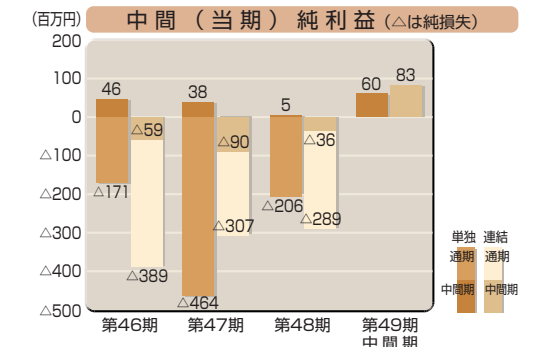
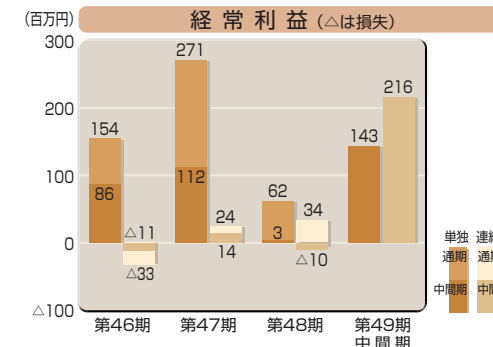
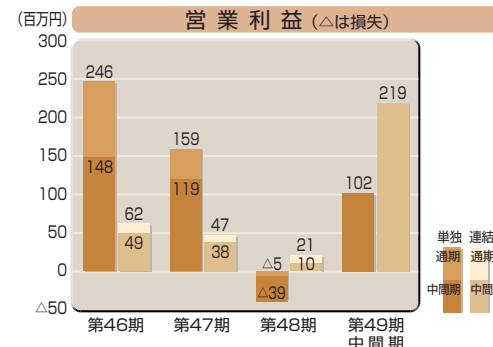
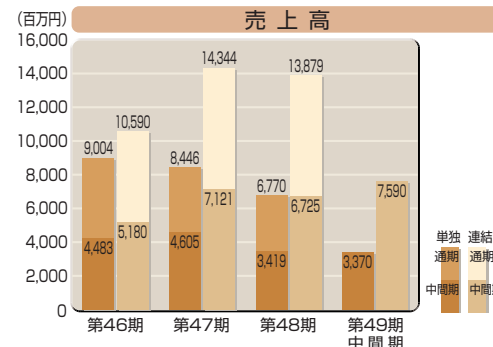
2. 会社が対処すべき課題

今後の見通しにつきましては、原材料・原油価格の高騰により世界的な経済の減速も懸念され、国内の本格的な景気回復もまだ不透明な状況が続くものと思われまます。

プリント配線板業界におきましても、薄型テレビ等の映像関連機器の好調は続くと思われまます。全体としては引き続き厳しい状況が続くものと思われまます。

このような状況下、当社といたしましては、構築した新たな生産体制を活かして既存のプリント配線板分野の収益力を高めるとともに、新規事業分野の早期戦力化を図り、グループ全体としての企業価値を高めていく所存であります。

株主の皆様方におかれましては、今後ともなお一層のご支援を賜りますようお願い申し上げます。



●中間連結貸借対照表

(単位：千円)

科目	期別	前中間連結会計期間 (平成17年9月30日現在)	当中間連結会計期間 (平成18年9月30日現在)	前連結会計年度 (平成18年3月31日現在)
	金額	金額	金額	金額
【資産の部】				
流動資産		6,413,651	6,240,982	6,103,544
現金及び預金		1,766,937	1,527,672	1,865,033
受取手形及び売掛金		2,683,646	2,753,526	2,636,214
たな卸資産		1,452,847	1,633,361	1,321,016
繰延税金資産		167,824	89,366	63,337
その他		343,601	283,353	256,339
貸倒引当金		△1,206	△46,298	△38,396
固定資産		5,572,260	5,293,393	5,558,338
有形固定資産		3,915,603	3,876,968	3,999,782
建物及び構築物		1,105,960	1,093,894	1,144,385
機械装置及び運搬具		2,010,172	1,954,262	2,070,189
土地		539,821	548,709	553,698
建設仮勘定		125,585	163,010	112,762
その他		134,062	117,091	118,746
無形固定資産		188,029	137,953	164,897
投資その他の資産		1,468,627	1,278,470	1,393,659
投資有価証券		200,753	223,846	244,827
繰延税金資産		846,646	660,957	738,212
その他		423,683	395,804	413,075
貸倒引当金		△2,455	△2,137	△2,455
資産合計		11,985,912	11,534,375	11,661,883

(単位：千円)

科目	期別	前中間連結会計期間 (平成17年9月30日現在)	当中間連結会計期間 (平成18年9月30日現在)	前連結会計年度 (平成18年3月31日現在)
	金額	金額	金額	金額
【負債の部】				
流動負債		7,900,626	7,676,378	7,689,712
支払手形及び買掛金		2,556,273	3,058,616	2,643,654
短期借入金		3,975,257	3,508,877	3,903,620
1年以内返済予定の長期借入金		613,492	580,440	555,848
1年以内返済予定のリース債務		145,582	93,156	114,703
未払法人税等		21,868	42,335	42,799
賞与引当金		77,700	74,069	68,059
その他		510,452	318,884	361,025
固定負債		1,618,733	1,460,867	1,619,557
長期借入金		1,323,374	1,230,265	1,346,185
リース債務		141,231	52,468	101,322
役員退職慰労引当金		119,380	126,920	123,150
退職給付引当金		18,232	25,618	22,704
繰延税金負債		16,513	25,594	26,194
負債合計		9,519,359	9,137,246	9,309,269
【少数株主持分】				
少数株主持分		406,103	—	421,840
【資本の部】				
資本金		1,100,749	—	1,101,137
資本剰余金		1,150,764	—	1,151,148
利益剰余金		△200,615	—	△454,057
その他有価証券評価差額金		38,668	—	59,249
為替換算調整勘定		△29,116	—	73,295
資本合計		2,060,449	—	1,930,773
負債、少数株主持分及び資本合計		11,985,912	—	11,661,883
【純資産の部】				
株主資本			1,881,345	
資本金			1,101,137	
資本剰余金			1,151,148	
利益剰余金			△370,939	
評価・換算差額等			84,126	
その他有価証券評価差額金			41,700	
繰延ヘッジ損益			1,906	
為替換算調整勘定			40,519	
少数株主持分			431,656	
純資産合計			2,397,128	
負債及び純資産合計			11,534,375	

●中間連結損益計算書

(単位：千円)

科目	期別	前中間連結会計期間 (自平成17年4月1日 至平成17年9月30日)	当中間連結会計期間 (自平成18年4月1日 至平成18年9月30日)	前連結会計年度 (自平成17年4月1日 至平成18年3月31日)
	金額	金額	金額	金額
売上高		6,725,337	7,590,705	13,879,241
売上原価		5,746,094	6,402,092	11,833,130
売上総利益		979,242	1,188,613	2,046,110
販売費及び一般管理費		969,135	969,227	2,024,388
営業利益		10,107	219,385	21,722
営業外収益		54,074	99,298	182,497
営業外費用		75,150	101,836	169,900
経常利益(△は損失)		△10,968	216,847	34,318
特別利益		37,321	455	51,054
特別損失		12,656	22,537	64,965
税金等調整前中間(当期)純利益		13,696	194,766	20,407
法人税、住民税及び事業税		65,392	38,609	118,975
法人税等調整額		4,543	61,877	211,138
少数株主利益(△は損失)		△20,212	11,161	△20,237
中間(当期)純利益(△は純損失)		△36,027	83,117	△289,469

●中間連結キャッシュ・フロー計算書

(単位：千円)

科目	期別	前中間連結会計期間 (自平成17年4月1日 至平成17年9月30日)	当中間連結会計期間 (自平成18年4月1日 至平成18年9月30日)	前連結会計年度 (自平成17年4月1日 至平成18年3月31日)
	金額	金額	金額	金額
営業活動によるキャッシュ・フロー		556,276	394,633	1,114,222
投資活動によるキャッシュ・フロー		△103,681	△224,863	△266,534
財務活動によるキャッシュ・フロー		△243,922	△492,944	△571,818
現金及び現金同等物に係る換算差額		45,073	△16,986	108,987
現金及び現金同等物の増減額		253,745	△340,161	384,857
現金及び現金同等物の期首残高		1,446,878	1,831,735	1,446,878
現金及び現金同等物の中間期末(期末)残高		1,700,624	1,491,573	1,831,735

●中間連結株主資本等変動計算書

(単位：千円)

	株主資本				評価・換算差額等				少数株主 持分	純資産 合計
	資本金	資本剰余金	利益剰余金	株主資本 合計	その他有 価証券 評価差額金	繰延ヘッ ジ損益	為替換算 調整勘定	評価・換算 差額等合計		
平成18年 3月31日残高	1,101,137	1,151,148	△454,057	1,798,227	59,249	—	73,295	132,545	421,840	2,352,614
中間連結会計期間 中の変動額	—	—	—	—	—	—	—	—	—	—
中間純利益	—	—	83,117	83,117	—	—	—	—	—	83,117
株主資本以外の項目の 中間連結会計期間中の 変動額(純額)	—	—	—	—	△17,549	1,906	△32,776	△48,418	9,815	△38,603
中間連結会計 期間中の変動額合計	—	—	83,117	83,117	△17,549	1,906	△32,776	△48,418	9,815	44,514
平成18年 9月30日残高	1,101,137	1,151,148	△370,939	1,881,345	41,700	1,906	40,519	84,126	431,656	2,397,128

●中間貸借対照表 (単位：千円)

科目	前中間期	当中間期	前期
【資産の部】			
流動資産	3,950,757	2,781,669	3,153,512
現金及び預金	809,921	730,701	729,370
受取手形	259,377	153,720	126,445
売掛金	929,846	860,454	1,137,542
製品	198,366	182,871	176,558
原材料	74,543	185,576	92,013
仕掛品	103,658	105,849	135,147
貯蔵品	3,975	3,940	4,085
関係会社短期貸付金	10,000	10,000	10,000
未収入金	1,360,519	440,157	663,985
繰延税金資産	161,486	79,429	53,184
その他	39,253	28,967	25,315
貸倒引当金	△192	—	△136
固定資産	4,221,667	4,506,174	4,663,633
有形固定資産	843,115	749,173	793,413
建物及び構築物	198,544	181,457	188,167
機械装置及び運搬具	188,539	161,058	177,686
土地	333,332	333,332	333,332
建設仮勘定	93,833	47,419	65,854
その他	28,865	25,906	28,373
無形固定資産	30,961	24,382	29,837
投資その他の資産	3,347,590	3,732,618	3,840,382
投資有価証券	168,618	188,453	210,523
関係会社株式	2,280,581	2,866,109	2,866,109
繰延税金資産	558,863	368,424	437,303
その他	341,982	311,768	328,901
貸倒引当金	△2,455	△2,137	△2,455
資産合計	8,172,424	7,287,844	7,817,146

(単位：千円)

科目	前中間期	当中間期	前期
【負債の部】			
流動負債	3,826,311	3,350,594	3,873,539
支払手形	780,595	737,541	745,320
買掛金	676,605	573,760	967,362
短期借入金	1,575,950	1,310,000	1,410,000
1年以内返済予定の長期借入金	457,856	465,508	437,816
未払金	189,082	111,432	166,488
未払費用	51,108	49,573	48,950
未払法人税等	7,190	10,404	12,544
賞与引当金	75,511	73,081	67,103
その他	12,410	19,292	17,954
固定負債	1,422,472	1,159,003	1,210,238
長期借入金	1,285,674	1,020,166	1,072,420
役員退職慰労引当金	119,380	126,920	123,150
リース債務	17,418	11,917	14,668
負債合計	5,248,783	4,509,598	5,083,777
【資本の部】			
資本金	1,100,749	—	1,101,137
資本剰余金	1,150,764	—	1,151,148
資本準備金	1,150,764	—	1,151,148
利益剰余金	633,459	—	421,833
利益準備金	44,910	—	44,910
任意積立金	581,412	—	581,412
中間(当期)未処分利益(△は未処理損失)	7,137	—	△204,488
その他の有価証券評価差額金	38,668	—	59,249
資本合計	2,923,640	—	2,733,368
負債、資本合計	8,172,424	—	7,817,146
【純資産の部】			
株主資本		2,734,638	
資本金		1,101,137	
資本剰余金		1,151,148	
利益剰余金		482,353	
評価・換算差額等		43,607	
その他の有価証券評価差額金		41,700	
繰延ヘッジ損益		1,906	
純資産合計		2,778,245	
負債及び純資産合計		7,287,844	

●中間損益計算書 (単位：千円)

科目	前中間期	当中間期	前期
売上高	3,419,487	3,370,736	6,770,490
売上原価	2,891,221	2,780,826	5,689,888
売上総利益	528,265	589,910	1,080,601
販売費及び一般管理費	567,339	487,327	1,085,704
営業利益(△は損失)	△39,074	102,583	△5,102
営業外収益	81,977	67,726	143,117
営業外費用	39,123	26,574	75,490
経常利益	3,780	143,734	62,523
特別利益	33,593	454	33,649
特別損失	11,494	21,881	60,210
税引前中間(当期)純利益	25,879	122,307	35,963
法人税、住民税及び事業税	4,892	8,568	10,666
法人税等調整額	15,574	53,219	231,509
中間(当期)純利益(△は純損失)	5,413	60,519	△206,212
前期繰越利益	1,723	—	1,723
中間(当期)未処分利益(△は未処理損失)	7,137	—	△204,488

●中間株主資本等変動計算書

	株主資本							評価・換算差額等				純資産合計
	資本金	資本剰余金		利益剰余金			株主資本合計	その他有価証券評価差額金	繰延ヘッジ損益	評価・換算差額等合計		
		資本準備金	利益準備金	その他利益剰余金								
				特別償却準備金	別途積立金	繰越利益剰余金						
平成18年3月31日残高	1,101,137	1,151,148	44,910	1,412	580,000	△204,488	421,833	2,674,118	59,249	—	59,249	2,733,368
中間会計期間中の変動額												
特別償却準備金の取崩				△848		848	—	—				—
別途積立金の取崩					△205,000	205,000	—	—				—
中間純利益						60,519	60,519	60,519				60,519
株主資本以外の項目の中間会計期間中の変動額(純額)									△17,549	1,906	△15,642	△15,642
中間会計期間中の変動額合計				△848	△205,000	266,367	60,519	60,519	△17,549	1,906	△15,642	44,876
平成18年9月30日残高	1,101,137	1,151,148	44,910	563	375,000	61,879	482,353	2,734,638	41,700	1,906	43,607	2,778,245

●主な子会社・関連会社 (平成18年9月30日現在)

名称	所在地
京写香港	中華人民共和国 香港特別行政区
上海営業所	中華人民共和国 上海市
京写広州	中華人民共和国 広東省 広州市
京写インドネシア	インドネシア共和国 ブカシ県 リップーチカラ市
マレーシア事務所	マレーシア セランゴル州 ペタリングジャヤ市
株式会社メタックス	京都府久世郡久御山町
株式会社シーシー ティシージャパン	東京都新宿区

取締役及び監査役 (平成18年9月30日現在)

地位	氏名	担当又は主な職業
代表取締役社長	児嶋 雄二	
専務取締役	児嶋 一登	生産・技術統轄
取締役	桃井 茂	経営企画・管理統轄
取締役	山田 敏雄	海外統轄兼システム推進室長
取締役	井上 秋人	グローバル営業統轄
取締役	日比 利雄	株式会社エヌビーシー代表取締役
監査役	森本 正明	常勤
監査役	吉田 和正	
監査役	千田 適	弁護士
監査役	田中 守	税理士

株式の状況 (平成18年9月30日現在)

発行可能株式総数	58,000,000株
発行済株式総数	14,612,000株
株主数	1,239名
大株主	

株主名	当社への出資状況	
	持株数	出資比率
	株	%
合名会社児嶋	2,048,000	14.0
ピーエスエル株式会社	1,728,000	11.8
児嶋 雄二	1,512,000	10.3
児嶋 照子	646,000	4.4
株式会社エヌビーシー	524,000	3.6
京写取引先持株会	463,000	3.2
日立化成工業株式会社	418,000	2.9
児嶋 一登	352,000	2.4
株式会社三菱東京UFJ銀行	260,000	1.8
京写従業員持株会	244,600	1.7

(注) ピーエスエル株式会社は平成18年10月1日よりOak (オーク) キャピタル株式会社に変更しております。

自己株式の取得、処分等及び保有
該当事項はありません。

株主メモ

事業年度	毎年4月1日から翌年3月31日まで
定時株主総会	毎年6月開催
基準日	定時株主総会 毎年3月31日 期末配当金 毎年3月31日 中間配当金 毎年9月30日 そのほか必要あるときは、あらかじめ公告して 定めた日

株主名簿管理人 大阪市中央区北浜四丁目5番33号
住友信託銀行株式会社

同事務取扱場所 大阪市中央区北浜四丁目5番33号
住友信託銀行株式会社 証券代行部

(郵便物送付先) 〒183-8701 東京都府中市日鋼町1番10
住友信託銀行株式会社 証券代行部

(電話照会先) (住所変更等用紙のご請求) ☎0120-175-417
(その他のご照会) ☎0120-176-417

(インターネットホームページURL) <http://www.sumitomotrust.co.jp/STA/retail/service/daiko/index.html>

同取次所 住友信託銀行株式会社 全国各支店

公告掲載新聞 日本経済新聞

会社の概況 (平成18年9月30日現在)

1. 主要な事業内容

当社は、プリント配線板の製造・販売を主要業務としております。

2. 主要な事業所及び工場

名称	所在地
本社	京都府久世郡久御山町
西日本営業部門	京都府久世郡久御山町
中部営業所	愛知県小牧市
大阪営業所	大阪府門真市
鳥取営業所	鳥取県鳥取市
九州営業所	熊本県玉名市
東日本営業部門	東京都台東区
京都工場	京都府久世郡久御山町
九州工場	熊本県玉名市

3. 従業員数 192名

(注) 従業員数には、他社から当社への出向者1名を含めておりますが、当社外への出向者11名、嘱託・パートタイマー等57名を含めておりません。