



第54期

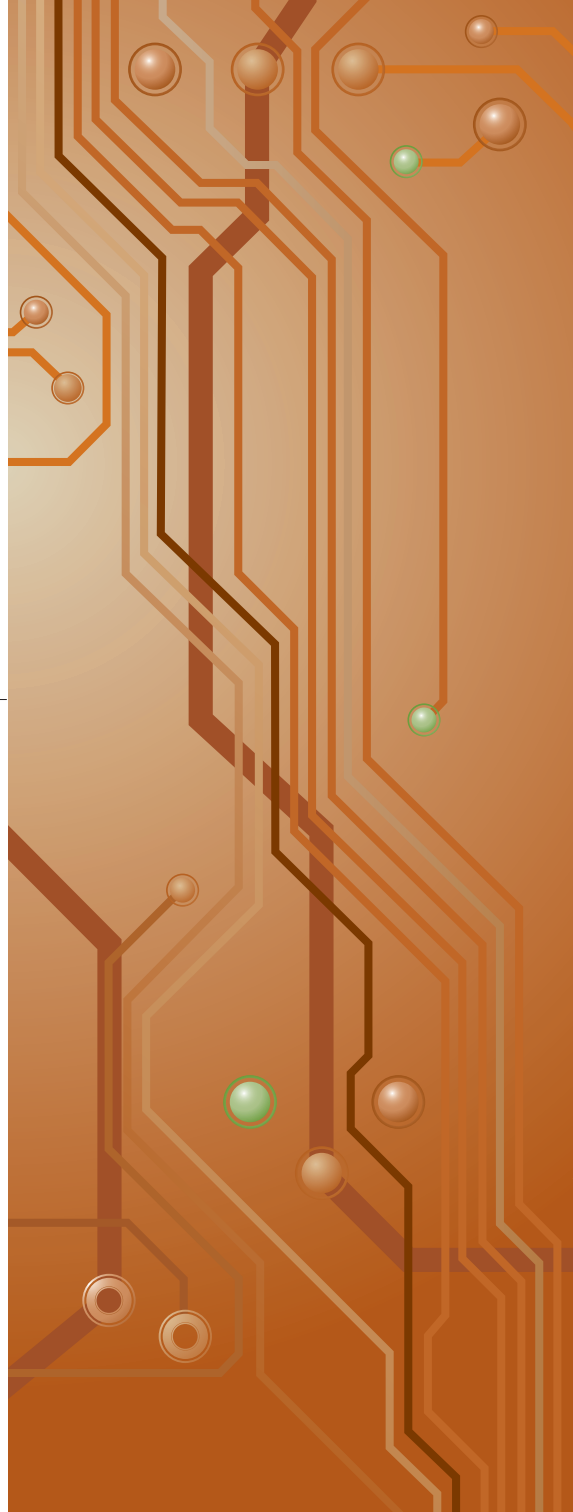
四半期報告書

京写レポート

平成23年4月1日から平成23年9月30日まで

株式会社 **京写**

証券コード 6837





株主の皆様には、平素は格別のご高配を賜り厚くお礼申し上げます。

さて、第54期第2四半期連結累計期間（平成23年4月1日から平成23年9月30日まで）における営業の概況ならびに決算の内容をご報告申し上げます。

平成23年12月

代表取締役社長
兎嶋 一登

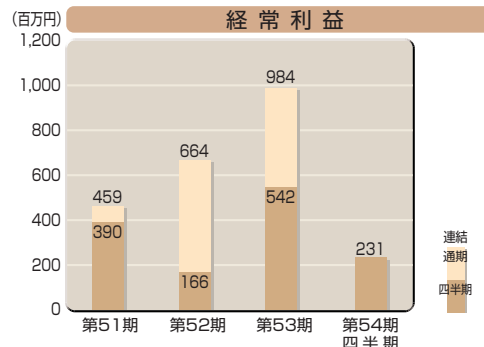
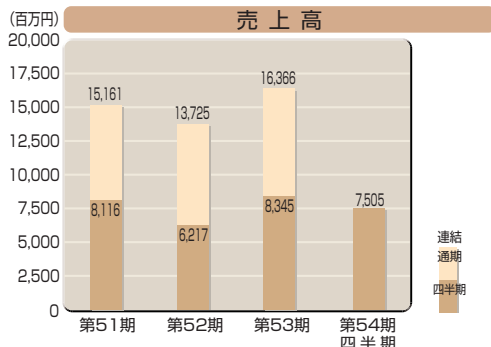
1. 営業の概況及び成果

当第2四半期連結累計期間（平成23年4月1日から平成23年9月30日まで）における世界経済は、中国やインド等の新興国やアジア地域においては、引き続き内需を中心とした成長が続きましたが、米国経済における回復鈍化や欧州における金融不安等、不安材料も抱えたまま推移しました。

わが国経済におきましては、東日本大震災の影響は引き続きあるものの、サプライチェーンの立て直しによる生産活動や設備投資意欲の回復に加え、個人消費の持ち直しもあり、回復基調で推移しました。

当社が属するプリント配線板業界におきましては、薄型テレビ等の映像関連分野における需要の一巡や、高止まりが続く円高の為替の影響等はありませんでしたが、サプライチェーンの立て直しによる自動車関連分野での生産活動の回復や、環境関連製品のLED照明の需要が増加する等の明るい兆しも見られました。

このような状況の中当社グループは、グローバル体制を活かした更なる受注の獲得を目指し、新規販売拠点の活動をスタートさせるとともに、継続的な原価や経費の削減に取り組み、生産体制の拡充や新製品の開発・品質向上にも引き続き注力することにより、一層の経営基盤の強化に努めてまいりました。



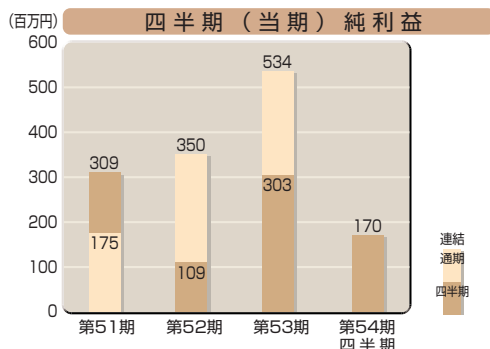
この結果、国内におきましては第2四半期以降受注が回復し、また海外におきましては受注は堅調に推移しましたが、一段の円高の進行により、海外子会社業績を円換算する際の日減り影響も大きく、当社グループの当第2四半期連結累計期間の業績は、売上高は7,505百万円（前年同期比10.1%減839百万円の減収）、営業利益は186百万円（前年同期比66.3%減365百万円の減益）、経常利益は231百万円（前年同期比57.3%減310百万円の減益）、四半期純利益は170百万円（前年同期比43.7%減132百万円の減益）となりました。

2. 企業集団が対処すべき課題

「当社グループはグローバル市場において顧客満足を第一とし、『地に足のついた経営』を進め持続した成長を目指す」ことを基本とし、そのために以下を経営基本方針といたしております。

- ①すべての事業活動において「安全の確保、法令の遵守、環境保全」を最優先する。
- ②顧客のニーズに応え、新技術、新工法の開発と品質向上にたゆまぬ努力を傾注する。
- ③選択と集中を進め、自社の強みを活かした分野に経営資源を集中する。

また、2010年度から2014年度の中期経営計画を策定し、2015年3月期における売上高250億円、営業利益率8.0%、ROA（総資産利益率）8.0%を中期



経営目標とし、その目標を達成するための戦略として以下の5つを掲げております。

- ①環境対応戦略
- ②ボリュームゾーン戦略
- ③グローバル戦略
- ④収益力強化戦略
- ⑤新規事業戦略

今後につきましては、上記戦略を推進する上で、

- ①挑戦する人材の育成と仕組みの構築
- ②ECOMAPの早期市場導入（「ECOMAP」とは、電気自動車（大電流）、新エネルギー（太陽光）、LED光源といった環境配慮型商品へ供給される環境対応技術を活かしたプリント配線板製品群のことをいいます。）
- ③顧客満足No.1のQ、C、Dの達成
- ④第二期アジア展開の推進
- ⑤過去にとらわれない仕組みの構築

を重点課題といたしまして対処していく所存であります。

5. 主な子会社（平成23年9月30日現在）

名称	所在地
京写香港	中華人民共和国 香港特別行政区
上海営業所	中華人民共和国 上海市
京写広州	中華人民共和国 広東省 広州市
京写タイ	タイ王国 バンコク都
京写ノースアメリカ	アメリカ合衆国 カリフォルニア州 サンディエゴ市
京写インドネシア	インドネシア共和国 プカシ県 リッポーチカラ市
マレーシア事務所	マレーシア セランゴール州 ペタリングジャヤ市
三和電子株式会社	岡山県津山市
株式会社京写プロセス・ラボ・ミクロン	埼玉県坂戸市

四半期連結財務諸表

KYOSHA

● 四半期連結貸借対照表

(単位：千円)

期 別	前第2四半期連結会計期間末	当第2四半期連結会計期間末	前連結会計年度末
	(平成22年9月30日現在)	(平成23年9月30日現在)	(平成23年3月31日現在)
科 目	金 額	金 額	金 額
【資産の部】			
流動資産	7,137,722	7,314,145	7,257,118
現金及び預金	2,667,781	2,515,527	2,997,952
受取手形及び売掛金	3,070,868	2,953,947	2,600,286
製品	282,370	353,006	301,571
仕掛品	301,239	322,977	242,574
原材料及び貯蔵品	567,434	880,078	882,462
その他	267,236	302,954	241,638
貸倒引当金	△19,208	△14,347	△ 9,369
固定資産	3,791,394	3,567,064	3,540,018
有形固定資産	3,031,404	2,839,357	2,852,971
建物及び構築物	982,347	918,179	959,385
機械装置及び運搬具	1,327,691	1,195,957	1,176,462
その他	721,365	725,220	717,122
無形固定資産	22,360	17,248	19,455
投資その他の資産	737,628	710,458	667,591
資産合計	10,929,116	10,881,210	10,797,136

(単位：千円)

期 別	前第2四半期連結会計期間末	当第2四半期連結会計期間末	前連結会計年度末
	(平成22年9月30日現在)	(平成23年9月30日現在)	(平成23年3月31日現在)
科 目	金 額	金 額	金 額
【負債の部】			
流動負債	6,244,481	6,111,905	5,693,688
支払手形及び買掛金	2,815,502	2,773,838	2,694,619
短期借入金	2,159,022	2,085,456	1,825,727
未払法人税等	143,737	86,722	117,940
賞与引当金	132,911	132,282	118,274
その他	993,307	1,033,604	937,126
固定負債	1,972,506	1,894,544	2,273,484
長期借入金	1,383,855	1,378,250	1,721,500
退職給付引当金	74,742	95,594	85,150
役員退職慰労引当金	249,138	3,758	251,750
負ののれん	210,119	122,802	166,460
その他	54,649	294,138	48,622
負債合計	8,216,987	8,006,449	7,967,172
【純資産の部】			
株主資本	3,055,343	3,386,468	3,287,260
資本金	1,102,433	1,102,433	1,102,433
資本剰余金	1,153,074	1,153,716	1,153,716
利益剰余金	831,770	1,161,606	1,062,397
自己株式	△31,934	△31,287	△31,287
その他の包括利益累計額合計	△466,111	△624,196	△579,850
その他有価証券評価差額金	△2,626	5,458	8,795
繰延ヘッジ損益	△1,640	△2,779	△1,724
為替換算調整勘定	△461,844	△626,875	△586,921
少数株主持分	122,896	112,488	122,553
純資産合計	2,712,128	2,874,760	2,829,963
負債及び純資産合計	10,929,116	10,881,210	10,797,136

● 四半期連結損益計算書

(単位：千円)

科 目	期 別	前第2四半期連結累計期間	当第2四半期連結累計期間	前連結会計年度
		平成22年4月1日から 平成22年9月30日まで	平成23年4月1日から 平成23年9月30日まで	平成22年4月1日から 平成23年3月31日まで
	金 額	金 額	金 額	金 額
売上高		8,345,144	7,505,699	16,366,762
売上原価		6,719,499	6,227,204	13,332,181
売上総利益		1,625,644	1,278,494	3,034,580
販売費及び一般管理費		1,074,138	1,092,449	2,066,391
営業利益		551,506	186,044	968,188
営業外収益		65,528	81,606	135,769
営業外費用		74,643	35,953	119,945
経常利益		542,391	231,698	984,012
特別利益		983	57	4,697
特別損失		97,911	3,181	153,738
税金等調整前四半期(当期)純利益		445,463	228,574	834,972
法人税、住民税及び事業税		143,457	60,154	297,909
少数株主損益調整前四半期(当期)純利益		302,006	168,420	537,062
少数株主利益又は少数株主損失(△)		△1,489	△2,459	2,939
四半期(当期)純利益		303,495	170,879	534,122

● 四半期連結キャッシュ・フロー計算書

(単位：千円)

科 目	期 別	前第2四半期連結累計期間	当第2四半期連結累計期間	前連結会計年度
		平成22年4月1日から 平成22年9月30日まで	平成23年4月1日から 平成23年9月30日まで	平成22年4月1日から 平成23年3月31日まで
	金 額	金 額	金 額	金 額
営業活動によるキャッシュ・フロー		474,083	△83,441	1,054,037
投資活動によるキャッシュ・フロー		△286,536	△254,237	△553,734
財務活動によるキャッシュ・フロー		△290,585	△90,511	△242,598
現金及び現金同等物に係る換算差額		△80,644	△30,580	△163,226
現金及び現金同等物の増減額		△183,682	△458,771	94,478
現金及び現金同等物の期首残高		2,568,318	2,662,797	2,568,318
現金及び現金同等物の四半期末(期末)残高		2,384,636	2,204,025	2,662,797

● 株式の状況 (平成23年9月30日現在)

発行可能株式総数 58,000,000株
 発行済株式の総数 14,624,000株
 株主数 1,303名
 大株主

株 主 名	持株数	持株比率
	株	%
合 名 会 社 児 嶋	2,048,000	14.3
児 嶋 雄 二	1,146,000	8.0
京 写 取 引 先 持 株 会	711,000	5.0
児 嶋 照 子	566,000	3.9
株 式 会 社 エ ス ビ ー シ ー	524,000	3.7
児 嶋 一 登	461,000	3.2
児 嶋 淳 平	340,000	2.4
倉 林 克 巳	303,000	2.1
CREDIT SUISSE AG ZURICH	298,000	2.1
児 嶋 亨	280,000	2.0

(注) 当社は、自己株式289,750株を保有しておりますが、上記大株主から除いております。また、持株比率は自己株式を控除して計算しております。

事業年度 毎年4月1日から翌年3月31日まで
 定時株主総会 毎年6月開催
 基準日 定時株主総会 毎年3月31日
 期末配当金 毎年3月31日
 中間配当金 毎年9月30日
 そのほか必要があるときは、あらかじめ公告して
 定めた日

株主名簿管理人及び
 特別口座の口座管理機関 大阪市中央区北浜四丁目5番33号
 住友信託銀行株式会社

株主名簿管理人
 事務取扱場所 大阪市中央区北浜四丁目5番33号
 住友信託銀行株式会社 証券代行部

(郵便物送付先) 〒183-8701 東京都府中市日鋼町1番10
 住友信託銀行株式会社 証券代行部

(電話照会先) ☎0120-176-417

(インターネット
 ホームページURL) [http://www.sumitomotrust.co.jp/STA/retail/
 service/daiko/index.html](http://www.sumitomotrust.co.jp/STA/retail/service/daiko/index.html)

公告の方法 電子公告とし、当社ホームページ (<http://www.kyosha.co.jp/>) に掲載いたします。但し、電子公告によることができない事故その他やむを得ない事由が生じた場合は、日本経済新聞に掲載いたします。

上場証券取引所 株式会社大阪証券取引所
 JASDAQ (スタンダード) (証券コード: 6837)

【株式に関する住所変更等のお届出およびご照会について】

証券会社に口座を開設されている株主様は、住所変更等のお届出およびご照会は、口座のある証券会社宛にお願いいたします。証券会社に口座を開設されていない株主様は、上記の電話照会先にご連絡ください。

会社の概況 (平成23年9月30日現在)

1. 主要な事業内容
 当社は、プリント配線板の製造・販売を主要業務としております。
2. 主要な営業所及び工場

名称	所在地
本社	京都府久世郡久御山町
西日本営業部門	京都府久世郡久御山町
中国営業所	広島市中区
九州営業所	熊本県玉名市
東日本営業部門	東京都台東区
中日本営業部門	名古屋市中区
静岡営業所	浜松市中区
中部営業所	名古屋市中区
北陸営業所	富山県滑川市
京都工場	京都府久世郡久御山町
九州工場	熊本県玉名市
新潟工場	新潟市西蒲区

3. 従業員数 1,678名 (連結)
 238名 (単独)

取締役及び監査役 (平成23年9月30日現在)

地位	氏名	担当及び重要な兼職の状況
代表取締役会長	児嶋 雄二	
代表取締役社長	児嶋 一登	
常務取締役	桃井 茂	経営企画・総務管掌
常務取締役	井上 秋人	営業・資材管掌
取締役	富田 恒男	品質・技術・生産管掌
取締役	日比 利雄	株式会社エヌピーシー 代表取締役社長
取締役	伊藤 尚志	株式会社プロセス・ラボ・ミクロン代表取締役社長 Process Lab. Micron(Suzhou)Co., Ltd. 董事長
常勤監査役	森本 正明	
監査役	天野 雅之	
監査役	千田 適	法律事務所なみはや代表 (弁護士)